

2025

OBSERVATOIRE DES SENIORS

du Grand Reims



CONTEXTE ET AMBITIONS DE L'OBSERVATOIRE	3
UN CONTEXTE INSTITUTIONNEL FAVORABLE	3
DEVELOPPER UNE CONNAISSANCE FINE DE LA SITUATION	3
SITUATION DEMOGRAPHIQUE ET GEOGRAPHIQUE D'ENSEMBLE.....	4
CARACTERISTIQUES DEMOGRAPHIQUES	4
REPARTITION GEOGRAPHIQUE	4
PROJECTIONS	11
DANS QUEL MENAGE VIVENT LES SENIORS ?.....	12
LA SITUATION ECONOMIQUE DES SENIORS.....	14
REVENU ET PAUVRETE	14
DEPENSES	15
LES AIDES EXTRALEGALES DU CCAS	16
LES CONDITIONS DE LOGEMENT DES SENIORS	17
NIVEAU DE DEPENDANCE ET OFFRE SPECIALISEE	21
PRATIQUE SPORTIVE DES SENIORS.....	23
QUESTIONS DE MOBILITE	24
MIGRATIONS RESIDENTIELLES DES SENIORS.....	27
ENVIRONNEMENT.....	29
FAITS SAILLANTS ET ENJEUX DU VIEILLISSEMENT	30

CONTEXTE ET AMBITIONS DE L'OBSERVATOIRE

UN CONTEXTE INSTITUTIONNEL FAVORABLE

Face à l'enjeu du vieillissement de la population lié notamment à l'arrivée aux âges avancés des générations du baby-boom et de l'allongement de leur vie, la Ville de Reims poursuit son engagement en leur faveur.

La collectivité a développé une approche inclusive et partenariale pour améliorer la vie quotidienne et le bien-être de l'ensemble des Rémoises et Rémois. Aussi, une véritable politique publique à destination des seniors a été mise en place avec la création d'un service spécifiquement dédié à cet effet : « Seniors et bien vieillir » et la mise en place de dispositifs innovants qui font aujourd'hui rayonner la ville au-delà de son territoire (65+, Papot'Âge à dom, Oasis Solidaire, les Savanturiers, etc.).

De même, la création d'une aide à la santé en faveur des seniors de 65 ans et plus en 2022, par le CCAS, la poursuite de l'aide à la mobilité par la délivrance d'une carte de transport et le soutien de l'épicerie sociale et solidaire sont autant de facteurs combinés pour répondre aux besoins de ce public. En outre, la création de la mission Longévité, Handicap et Ville Inclusive par la Ville de Reims est également une réponse à cet engagement.

Forte du label argent Ville Amie des Aînés obtenu par la collectivité en 2022, la ville de Reims poursuit ses actions avec le projet de création de la future Maison des Aînés et des Aidants (M2A). Dans ce cadre, l'agence d'urbanisme de la région de Reims accompagne la collectivité dans **la mise en place d'un Observatoire des seniors**. Le rôle de l'agence est de structurer un tableau de bord d'indicateurs multithématique, puis de collecter les données correspondantes (disponibles en open data ou auprès des partenaires), les traiter et les analyser, afin de les mettre en valeur dans ce rapport d'analyse. Dans ces travaux, la population des seniors est celle des personnes âgées de 65 ans ou plus. Il s'agit, pour la collectivité, de disposer de connaissances fines et actualisées sur la population seniors, d'identifier leurs besoins actuels et émergents pour proposer des dispositifs et actions innovants.

DEVELOPPER UNE CONNAISSANCE FINE DE LA SITUATION

A la demande de la Direction des Solidarités, de la Santé Publique et des Familles dont le CCAS et en collaboration avec un ensemble d'autres directions de la communauté urbaine du Grand Reims, l'observatoire des seniors vise à **produire un niveau de connaissance fin de la population des personnes âgées de 65 ans ou plus, sur l'ensemble de l'EPCI**. L'objectif opérationnel majeur de cet observatoire est de **pouvoir proposer des dispositifs et actions innovants** à destination des seniors du territoire.

SITUATION DEMOGRAPHIQUE ET GEOGRAPHIQUE D'ENSEMBLE

CARACTERISTIQUES DEMOGRAPHIQUES

Une population croissante, en particulier chez les jeunes seniors

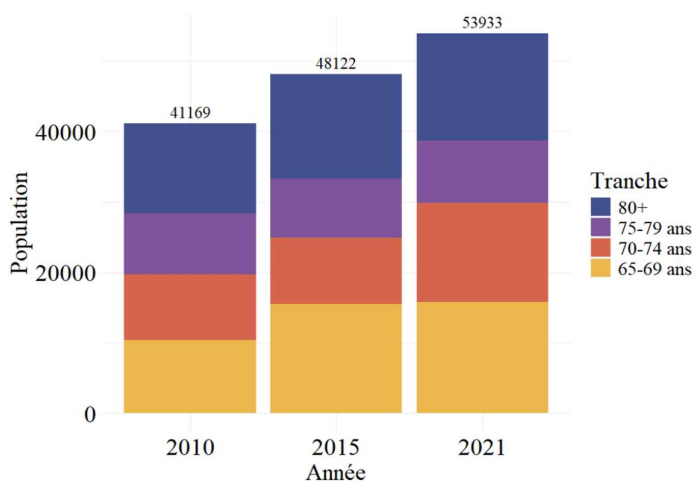
Dans le Grand Reims, la **population des plus de 65 ans n'a fait qu'augmenter** depuis une décennie, passant de 41 169 en 2010 à 53 933 en 2021. Cependant, on observe une évolution différente selon les tranches d'âge. Les plus de 80 ans présentent une relative stabilité, avec une augmentation faible entre 2010 et 2015 (+ 2,8%, soit 419 personnes), tout comme les 75-79 ans (+ 5,5%, soit 464 personnes). Ce sont **les tranches d'âge les plus jeunes qui augmentent le plus**, en particulier celle des 65-69 ans, qui augmente régulièrement depuis 2010 (passant de 10 326 en 2010 à 15 759 en 2021, soit 53% de plus). Celle des 70-74 ans a subi une plus forte augmentation entre 2015 (9 382 personnes) et 2021 (14 074 personnes, soit 50% de plus) alors qu'elle était plutôt stable auparavant (4 personnes de plus entre 2010 et 2015).

Cette situation souligne le fait que l'augmentation de la population des seniors dans le Grand Reims ne semble pas être liée à une diminution des décès des plus de 65 ans. Cette augmentation passe principalement par celle de la population des jeunes seniors, dont les générations plus peuplées viennent s'ajouter aux générations antérieures. Le vieillissement en cours est donc lié à l'avancée en âge des générations du baby-boom (nées entre 1945 et le début des années 1970), de plus en plus nombreuses à dépasser les 65 ans.

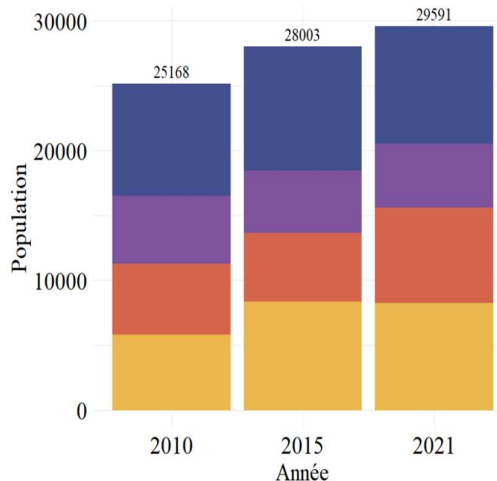
Le phénomène est le même au sein de la ville de Reims, bien que les 70-74 ans subissent une augmentation moins forte entre 2015 et 2021 (+39%). La croissance de la population des seniors est globalement moins importante à Reims : 11,2% entre 2010 et 2015 contre 16,8% dans le Grand Reims et 5,6% entre 2015 et 2021 contre 12% dans l'ensemble de l'intercommunalité.

Répartition des seniors par tranche d'âge dans le Grand Reims et à Reims

Grand Reims



Reims



Source : Insee, RP 2010, 2015 et 2021

REPARTITION GEOGRAPHIQUE

Un territoire à la structure particulière

En premier lieu, il est important de noter que le Grand Reims est un territoire atypique, qui comporte une large majorité de communes rurales sous forte influence d'un pôle (117 communes, soit 82%). Dans le Grand Est et la Marne, ce type de territoires représente moins d'un tiers des communes (20% dans le Grand Est, 32% dans la Marne). Le Grand Reims comporte également une proportion deux fois plus importante de communes urbaines denses (5 communes soit 3,5% contre 1,3% dans le Grand Est) et peu de communes rurales autonomes (0,7%

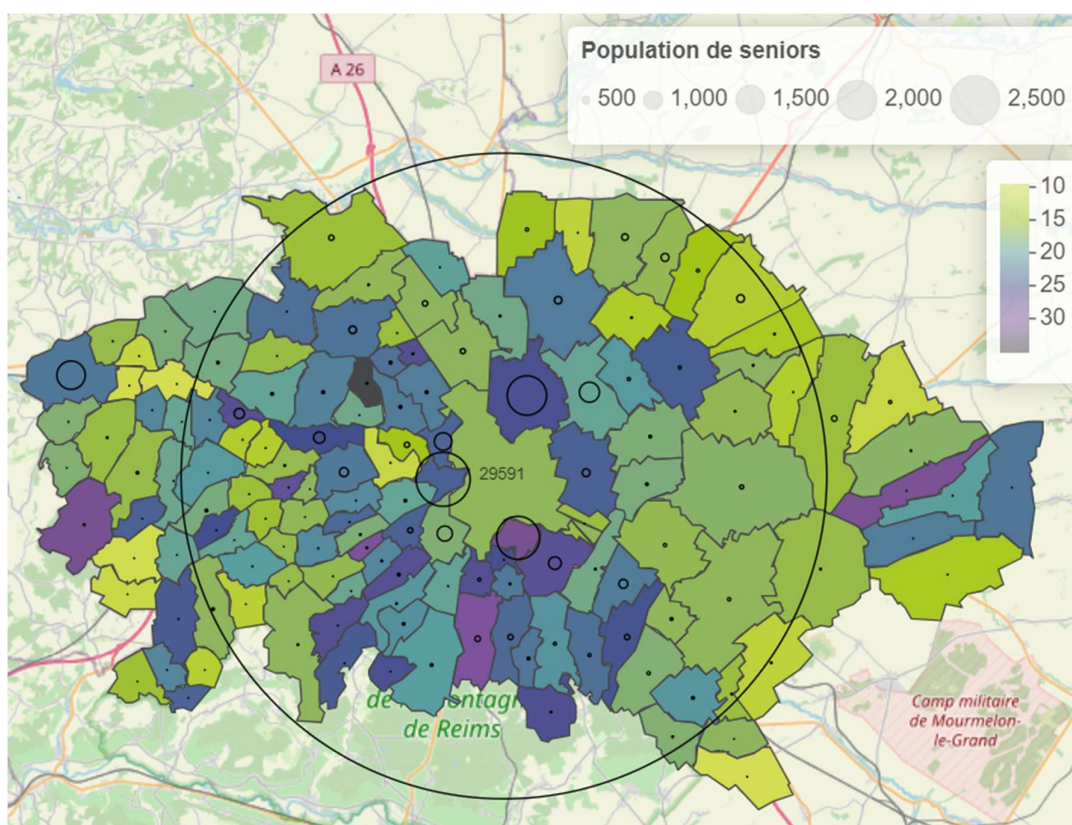
contre 46% dans l'ensemble de la région). Il s'agit donc d'une intercommunalité **difficilement comparable** au reste de la région et du département. De plus, plus de la moitié de la population de la Communauté urbaine se trouve à Reims. L'ensemble des communes urbaines concentre ainsi 73% de la population des seniors. Cette proportion est de 55% dans la Marne et 59% dans le Grand Est. Ainsi, **bien que le Grand Reims compte un grand nombre de communes rurales, sa population demeure majoritairement urbaine.**

Une proportion de seniors plus importante dans les communes rurales

Si la majorité des seniors de l'intercommunalité vivent à Reims (29 591 sur les 53 933 du Grand Reims), ils représentent **une part relativement faible de la population rémoise** (16%). Les communes adjacentes, comme Bétheny, Tinquaux ou Cormontreuil, présentent des effectifs de seniors relativement importants (bien que largement inférieurs à ceux de Reims), avec entre 1800 et 2500 personnes qui représentent une plus grande part de leur population (25 à 30%). Les communes plus éloignées comportent, à l'exception de Fismes, un faible nombre de seniors (le plus souvent, moins de 100 personnes).

Des communes plus rurales et moins peuplées présentent tout de même une plus large proportion de seniors parmi leur population. C'est le cas de Chenay (35%, soit 78 personnes), Marfaux (26%, soit 28 personnes) ou encore Jonchery-sur-Vesle (26%, soit 481 personnes). Les communes comportant une large part de seniors se concentrent principalement **au sud et à l'ouest de Reims**. La plupart des communes situées à l'est de la ville-centre présentent une part de personnes âgées plus faible, de l'ordre de 12 à 18%, ainsi que des effectifs très réduits.

Part et effectifs des seniors dans les communes du Grand Reims



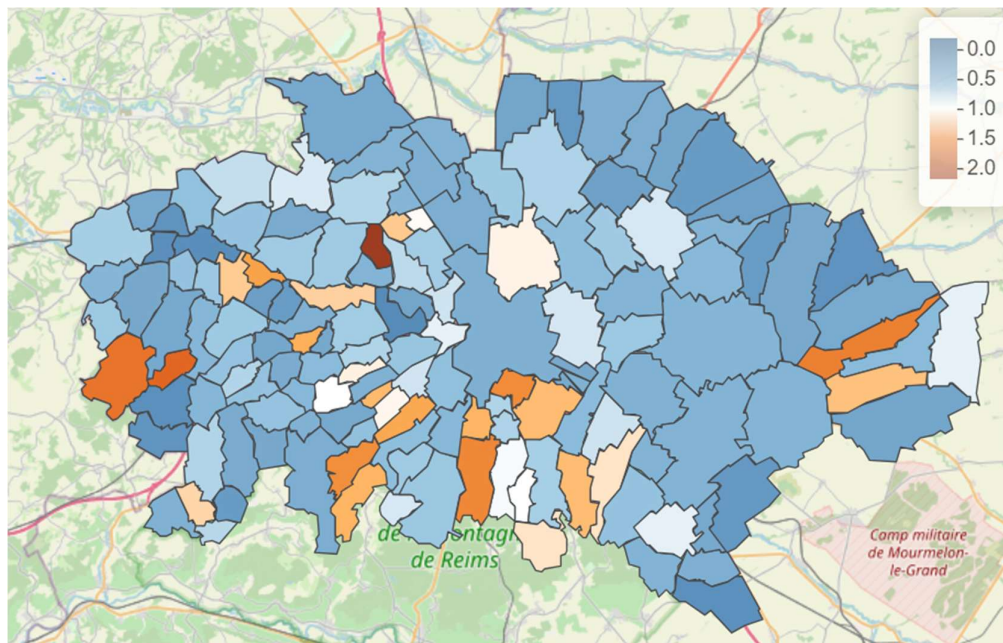
Source : Insee, RP 2021

Pour 19 communes du Grand Reims, l'indice de vieillissement¹ est faible (moins de 50 seniors pour 100 jeunes de moins de 20 ans). A Thillois, il est même de 27 seniors pour 100 jeunes. **Pour la plupart des communes, cet indice reste inférieur à 100**, puisqu'il est entre 50 et 70 pour 48 d'entre elles et entre 70 et 100 pour 50 communes. **Les communes comprenant plus de seniors que de jeunes sont rares, même si l'indice de**

¹ L'indice de vieillissement correspond au nombre de personnes de plus de 65 ans pour 100 jeunes de moins de 20 ans.

vieillessement peut y être très élevé. Par exemple, à Chenay, le nombre de seniors est plus de deux fois supérieur à celui des jeunes. **A Reims, l'indice de vieillissement est de 60** et est plus faible que celui de la Marne (83²) et du Grand Est (83,2³) mais plus élevé que celui de la France (53²) (INSEE, 2020). Sur les 143 communes, 91 sont sous le seuil de la Marne, mais seulement 24 sous celui de la France. **A l'échelle du Grand Reims, cet indice est de 68**, ce qui en fait une intercommunalité jeune par rapport au département mais plus vieillissante que le pays.

Indice de vieillissement dans les communes du Grand Reims



Source : Insee, RP 2021

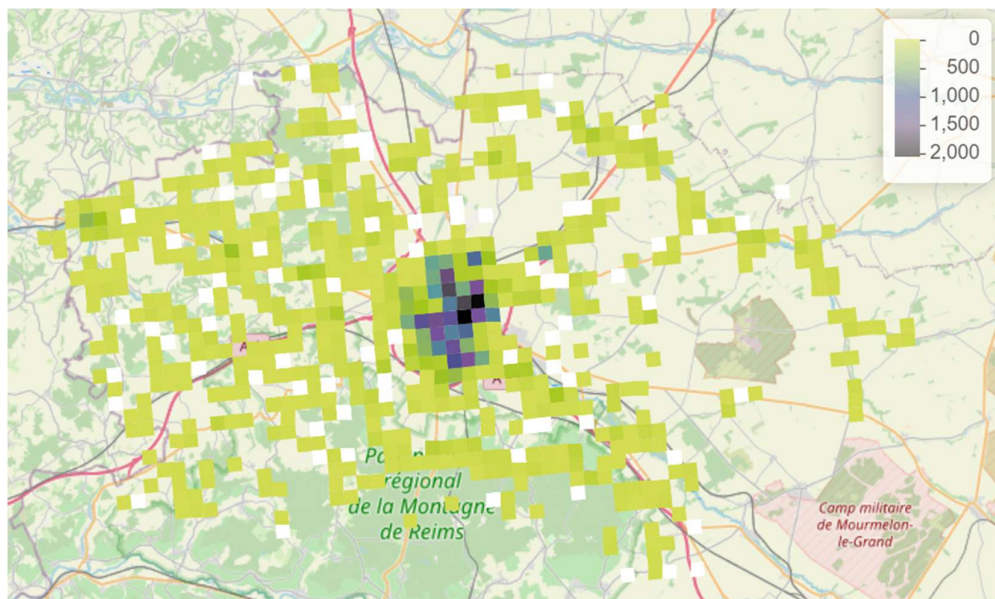
² INSEE, 2020

³ INSEE, 2017

Une population concentrée autour de la ville-centre

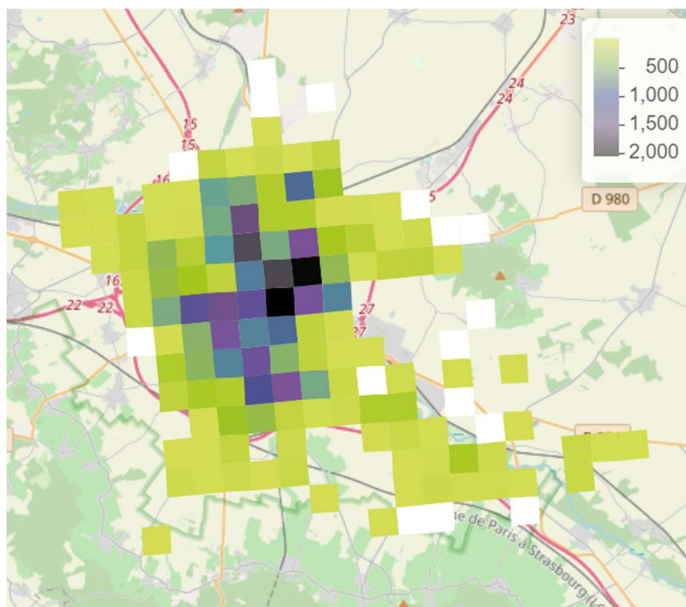
La majorité de la population du Grand Reims est concentrée dans la ville-centre, et les seniors ne font pas exception. **À Reims, la concentration de seniors atteint jusqu'à 2 048 personnes dans un carré d'un kilomètre de côté.** Ce phénomène s'étend aux communes limitrophes, où l'on peut retrouver plus de 500 voire 1000 seniors dans un kilomètre carré. Dans d'autres communes, certaines zones, pourtant habitées, ne comprennent aucun senior. Cependant, on remarque que **la population senior ne diminue pas nécessairement à mesure que l'on s'éloigne de Reims.** En milieu rural, certaines zones comptent entre 200 et 300 seniors, soit bien plus que les communes voisines où leur nombre est généralement inférieur à 100.

Population des 65 ans et plus au carré de 1km² (Grand Reims)



Source : Insee, RP 2021

Population des 65 ans et plus au carré de 1km² (Reims métropole)



Source : Insee, RP 2021

Une population en augmentation...

La population des seniors dans le Grand Reims n'a cessé de s'accroître ces dernières années. En effet, elle était de 41 169 personnes en 2010, 48 122 en 2015, pour atteindre 53 933 seniors en 2021. Si le taux de croissance annuel moyen n'est pas le même pour toutes les communes, il reste positif pour la plupart. **Les quelques communes dont la population de personnes âgées a diminué depuis 2010 n'ont subi qu'une faible diminution**, de l'ordre de 1% par an. Pour certaines communes, la croissance de la population des plus de 65 ans a été rapide : 30% par an en moyenne pour Poilly, 21% pour Aubilly, 15% pour Bezannes. **La ville de Reims connaît une croissance bien plus lente, 1,4% par an.**

A l'échelle du Grand Reims, le taux de croissance annuel moyen est d'environ **2,4%** entre 2010 et 2021. Il est donc légèrement plus élevé que ceux de la Marne (2,3%), du Grand Est (2,1%) et de la France (2,2%). Il reste **proche de ceux d'intercommunalités comparables**⁴, comme Orléans Métropole (2,5%) ou Metz Métropole (2,4%), bien que certaines intercommunalités, comme celle de Nancy (1,9%), présentent des taux bien plus faibles ou plus élevés (La Rochelle, 3,1%). **En-dehors de Reims, le taux de croissance annuel moyen de la population des seniors s'élève à 3,9%.**

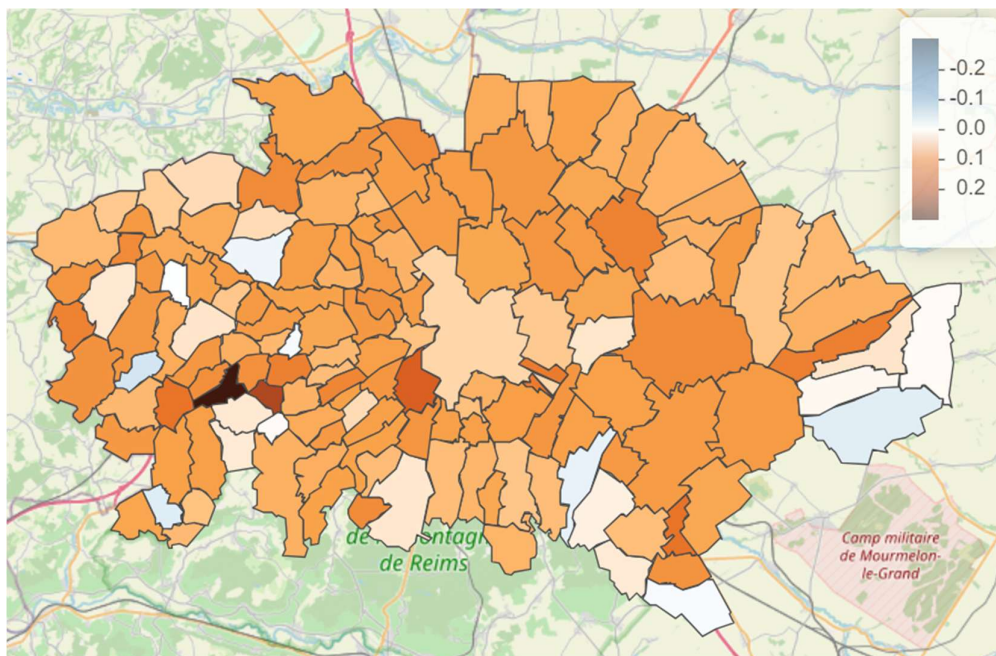
Population des seniors et taux de croissance annuel moyen entre 2010 et 2021

	2010	2021	TCAM
Reims	25 301	29 591	1,4%
Hors Reims	16 001	24 342	3,9%
Grand Reims	41 401	53 933	2,4%
Marne	88 725	113 978	2,3%
Grand Est	915 652	1 151 691	2,1%
France	10 860 472	13 823 784	2,2%

Source : Insee, RP 2010 et 2021

Ce taux de croissance tend à diminuer, passant de 3,2 % entre 2010 et 2015 à 1,9 % entre 2015 et 2021. Cette évolution devra toutefois être confirmée dans les prochaines années, car elle pourrait en partie s'expliquer par une hausse ponctuelle des décès de seniors liée à la crise du COVID-19.

Taux de croissance annuel moyen de la population des seniors entre 2010 et 2021 dans le Grand Reims



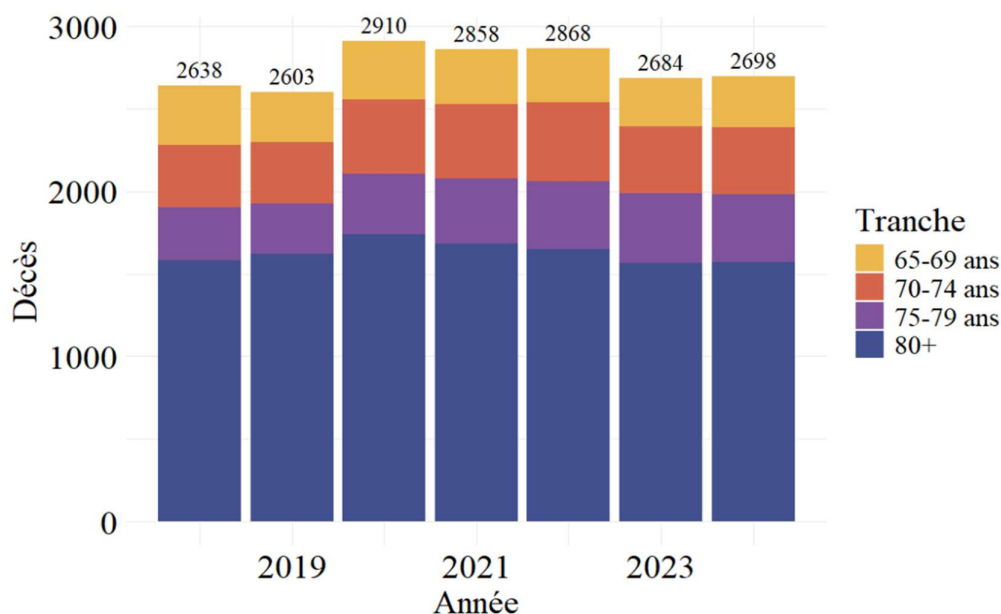
Source : Insee, RP 2010 et 2021

⁴ Les intercommunalités avec lesquelles le Grand Reims peut être comparé sont les « métropoles intermédiaires » : la CU Angers Loire Métropole, Brest Métropole, la CU du Grand Poitiers, la CA de La Rochelle, la CU Limoges Métropole, la CA Amiens Métropole, Orléans Métropole, la CU Caen la Mer, la Métropole du Grand Nancy, Dijon Métropole, Metz Métropole, la CA Valenciennes Métropole, Tours Métropole Val de Loire et Clermont Auvergne Métropole.

... malgré un nombre de décès stables

Le nombre de décès de seniors dans le Grand Reims reste **relativement stable** au fil des années. On observe une **augmentation entre 2020 et 2022**, suite à la crise du COVID-19, mais **les décès reviennent ensuite à leur niveau d'avant crise** en 2023 et 2024. De même, la répartition par tranche d'âge reste stable, bien que **les plus de 75 ans soient plus touchés par l'augmentation du nombre de décès** en 2020. En 2024, on décompte 2 698 décès de seniors dans le Grand Reims, dont 312 de moins de 70 ans, 406 entre 70 et 74 ans, 411 entre 75 et 79 ans et 1 569 de plus de 80 ans. Ainsi, l'augmentation récente de la population des seniors ne semble pas être liée à une diminution de la mortalité mais plutôt à d'autres facteurs : vieillissement de la génération du *baby-boom* ou arrivée dans l'intercommunalité de personnes qui vivaient auparavant dans une autre zone.

Décès des seniors dans le Grand Reims depuis 2018



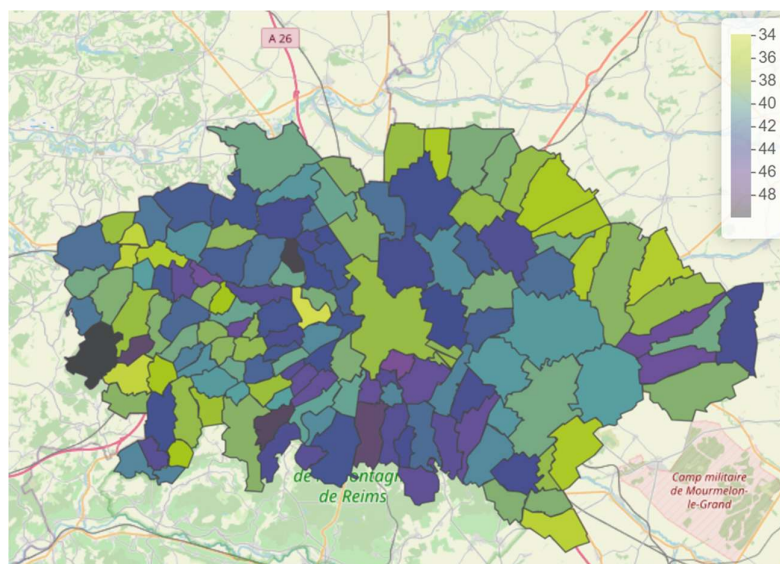
Source : Insee, fichier des personnes décédées

Un âge moyen des habitants d'une commune corrélé à la part de seniors

L'âge moyen des habitants d'une commune est étroitement corrélé à la part de seniors dans sa population. Toutefois, certaines communes situées à l'est de Reims se distinguent : bien qu'elles comptent une proportion relativement faible de personnes âgées, leur âge moyen avoisine tout de même la quarantaine d'années. Ainsi, le fait que certaines communes comptent peu de seniors ne signifie pas pour autant qu'elles attirent une population particulièrement jeune. À l'inverse, les communes où la part de seniors est importante affichent logiquement un âge moyen plus élevé, pouvant atteindre voire dépasser 50 ans, comme à Arcis-le-Ponsart ou Chenay.

Malgré son dynamisme et la présence de nombreux établissements d'enseignement supérieur, Reims ne se distingue pas par la moyenne d'âge la plus faible du territoire. Celle-ci s'élève à **38 ans**, contre **34 ans à Thillois**, par exemple. Cette moyenne relativement basse traduit toutefois la capacité de la ville à **attirer des populations d'âges variés**, tout en maintenant une présence significative de seniors.

Âge moyen dans les communes du Grand Reims



Source : Insee, RP 2021

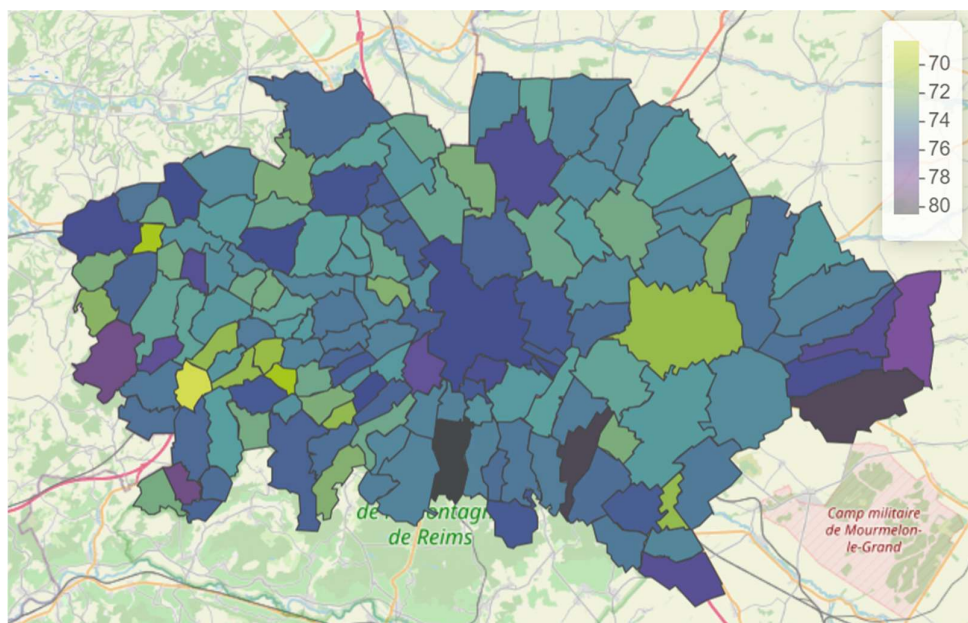
Une moyenne d'âge élevée parmi les seniors

Ces résultats peuvent être rapprochés de la moyenne d'âge des seniors. Dans la majorité des communes du Grand Reims, celle-ci s'élève à **environ 75 ans ou plus**, témoignant d'une présence encore importante des **plus de 80 ans** sur le territoire. Certaines communes, comme **Reims (38 ans)** ou **Aubérive (39 ans)**, affichent une moyenne d'âge relativement faible pour l'ensemble de leur population, mais comptent des seniors en moyenne **plus âgés que dans les communes voisines** (76 ans à Reims, 80 ans à Aubérive).

À l'inverse, les communes dont la moyenne d'âge des seniors est plus basse (moins de 72 ans), telles que **Lhéry** ou **Magneux**, sont en réalité celles qui abritent **très peu de personnes âgées**, souvent moins d'une cinquantaine.

Enfin, une moyenne d'âge particulièrement élevée peut également s'expliquer par la **présence d'un ou plusieurs EHPAD**, comme à **Villers-Allerand** et **Verzenay** (où la moyenne atteint respectivement 81 et 80 ans, parmi les plus élevées de l'intercommunalité, avec Aubérive), ou encore, dans une moindre mesure, à **Bezannes** et **Fismes**.

Âge moyen des seniors dans les communes du Grand Reims



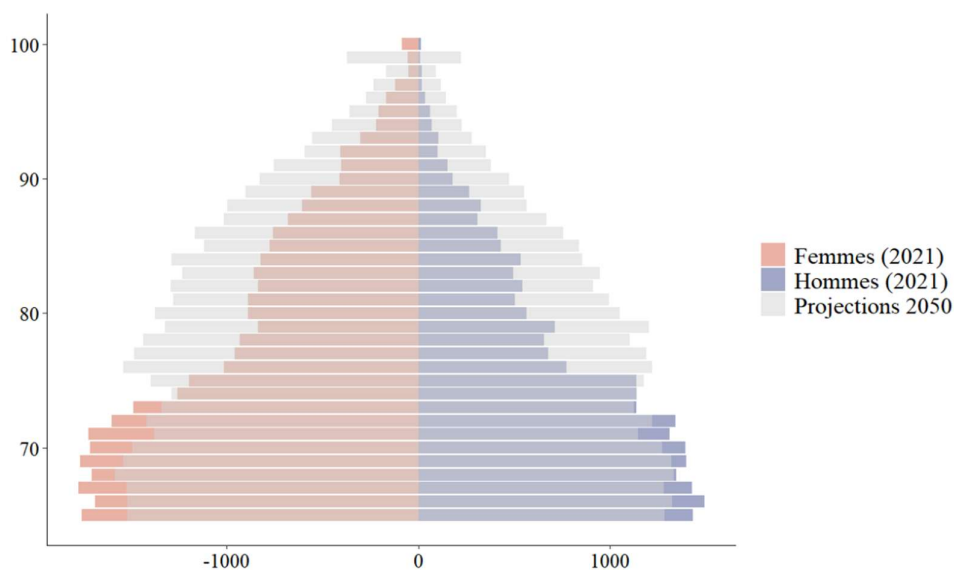
Source : Insee, RP 2021

PROJECTIONS

13 000 seniors supplémentaires à l'horizon 2050

Les projections démographiques à l'horizon **2050** annoncent un **vieillissement marqué de la population** du Grand Reims, aussi bien chez les hommes que chez les femmes. Jusqu'à **75 ans**, les effectifs projetés resteraient légèrement inférieurs à ceux observés en 2021, mais **au-delà de cet âge**, la tendance s'inverse nettement : la population des **75 ans et plus** passerait de **24 100 personnes en 2021** à **39 885 en 2050**. D'après ces projections, le nombre de seniors dans le Grand Reims atteindrait **66 882 en 2050**, contre **53 933 en 2021**, ce qui correspond à une **augmentation de 24%**.

Comparaison de la répartition des seniors par âge en 2021 aux projections à l'horizon 2050



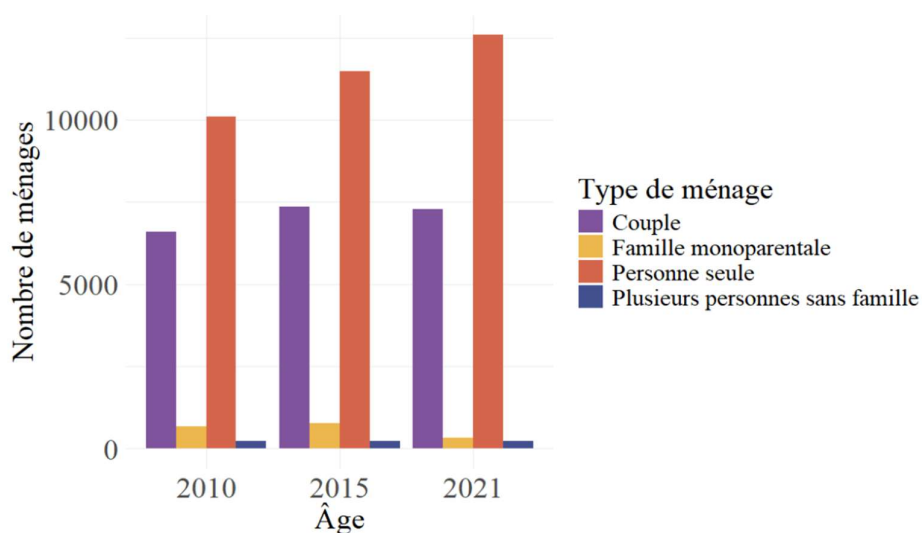
Source : Insee, RP 2021 et projections Omphale

DANS QUEL MENAGE VIVENT LES SENIORS ?

Une majorité de personnes seules ou en couple

Quelle que soit la période d'observation, la majorité des 35 600 ménages dont la personne de référence a plus de 65 ans est composée d'une personne seule (53%). Les couples sont légèrement moins nombreux (44%) et les autres types de ménages (plusieurs personnes ne comprenant aucune famille et familles monoparentales) sont très peu nombreux, ce qui correspond au profil de la population étudiée. Le nombre total de ménages, comme la population des seniors, augmente chaque année, passant de 20 973 ménages en 2010 à 35 600 ménages en 2021. Cette augmentation est particulièrement importante entre 2010 et 2015, notamment pour les couples. Entre 2015 et 2021, l'écart entre couples et personnes seules augmente : le nombre de couples augmente peu (+7%) alors que le nombre de personnes seules poursuit sa progression (+14,5%) bien qu'elle soit plus modérée qu'entre 2010 et 2015 (+45,7%).

Typologie des ménages selon l'année

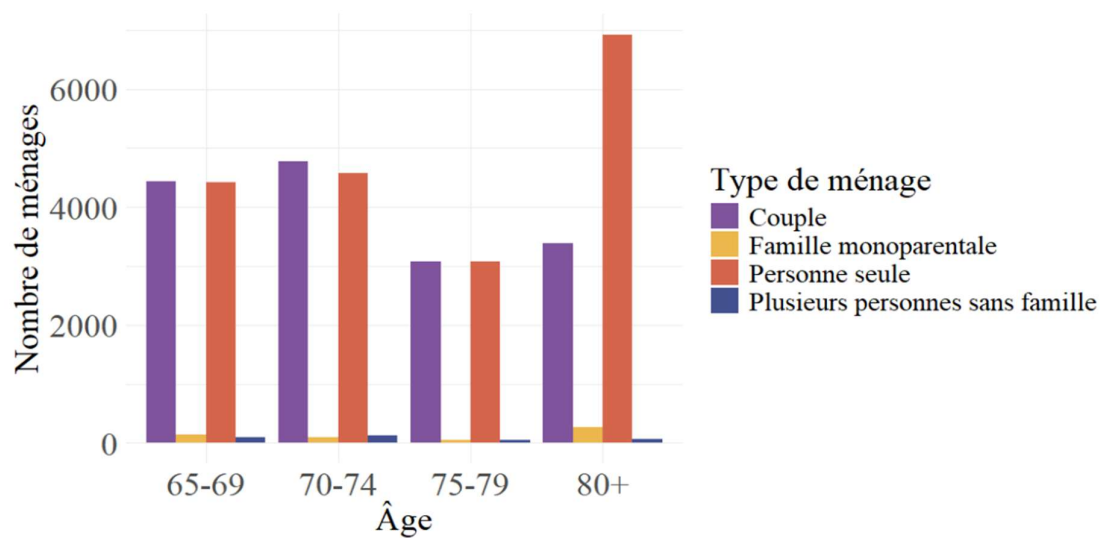


Source : Insee, RP 2010, 2015 et 2021

Chez les **personnes âgées de 65 à 79 ans**, les deux principaux types de ménages : **personnes seules** et **couples** se répartissent de manière assez équilibrée, avec une légère prédominance des couples, notamment entre **70 et 74 ans**. Au total, cette tranche d'âge compte **12 079 personnes seules** pour **12 287 couples**.

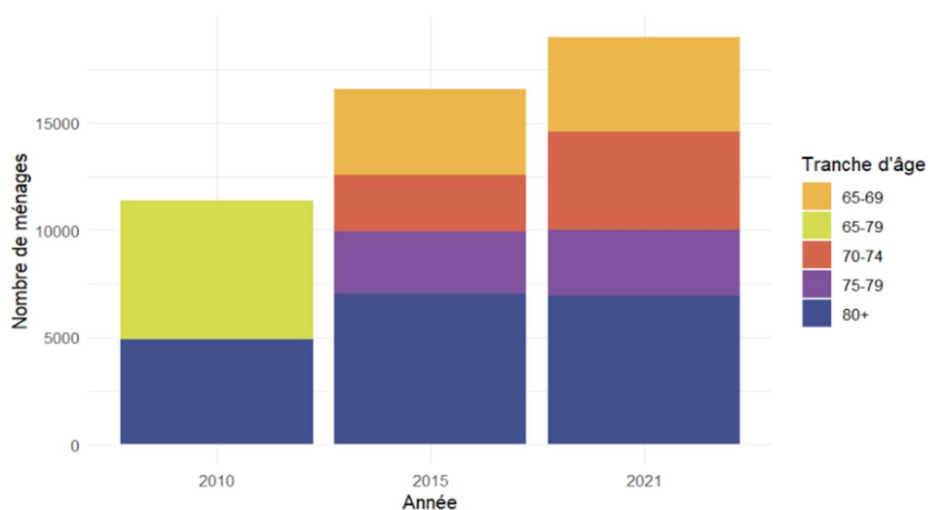
Après **80 ans**, la structure des ménages évolue nettement : le nombre de **personnes vivant seules** augmente fortement, atteignant **6 926 individus**, soit plus du **double** du nombre de **couples** (3 380). Cette évolution s'explique à la fois par la **surreprésentation des femmes** à ces âges souvent **veuves** et par le fait que **les unions se forment plus rarement** à un âge avancé, ce qui limite les possibilités de reconstitution des ménages.

Typologie des ménages selon la tranche d'âge



Source : Insee, RP 2021

Personnes seules par tranche d'âge dans le Grand Reims



Source : Insee, RP 2010, 2015 et 2021

LA SITUATION ECONOMIQUE DES SENIORS

REVENU ET PAUVRETE

Des revenus supérieurs à l'ensemble de la population

Le revenu médian des seniors du Grand Reims est supérieur à celui des territoires de comparaison, quelle que soit la tranche d'âge. En revanche, la ville de Reims présente un niveau de revenu inférieur aux autres territoires, excepté pour les 75 ans et plus, qui ont un revenu médian supérieur à celui du Grand Est (22 270€ contre 21 990€ au niveau de la région). De plus, les 75 ans et plus ont un revenu médian inférieur aux 60-74 ans : 24 900€ pour les moins de 75 ans et 23 410€ pour les plus de 75 ans dans le Grand Reims.

Revenu annuel médian des ménages par unité de consommation par tranche d'âge du référent fiscal (€)

	60-74 ans	75 ans et plus	Ensemble de la population
Reims	22 660	22 270	20 210
Grand Reims	24 900	23 410	22 930
Marne	24 570	23 100	22 830
Grand Est	24 250	21 990	22 960

Source : Insee, Filosofi 2021

du Grand Reims. Le constat est le même pour les plus de 75 ans, pour lesquels la plupart des intercommunalités sont au-dessus de 23 500€.

Pour les 60-74 ans, le taux de pauvreté est plus élevé dans le Grand Reims (10,9%) que dans la Marne (10,1%) et dans le Grand Est (10,6%). Pour les plus de 75 ans, il est identique à celui de la Marne (8,7%) et inférieur à celui du Grand Est (10%). Dans la ville de Reims, le taux de

pauvreté est supérieur à ceux des autres territoires pour les deux tranches d'âges, en particulier pour les moins de 75 ans (16% contre 10,9% dans le Grand Reims). Ce constat demeure cohérent avec les tendances générales, la pauvreté étant généralement plus marquée dans les grands centres urbains que dans les communes périurbaines ou rurales environnantes.

Les seniors sont également moins pauvres que l'ensemble de la population. Dans le Grand Reims, les 60-74 ans et les plus de 75 ans sont les deux tranches d'âge ayant le taux de pauvreté le plus faible, celui-ci diminuant avec l'âge. Cependant, la comparaison avec des intercommunalités similaires démontre un taux de pauvreté plus élevé dans le Grand Reims. En effet, la plupart des intercommunalités ont un taux de pauvreté de l'ordre de 9 ou 10% pour les 60-74 ans, bien qu'il soit plus élevé pour certains territoires (en particulier les intercommunalités de Valenciennes (17%) et d'Amiens (12,9%)). Pour les plus de 75 ans, le constat est le même : plusieurs intercommunalités se situent entre 7 et 8%, alors que le taux de pauvreté dans le Grand Reims est de 8,7%. Dans toutes les intercommunalités, le taux de pauvreté des plus de 75 ans est inférieur à celui des 60-74 ans.

Les seniors ont presque toujours un revenu médian plus élevé que l'ensemble de la population, peu importe le territoire et la tranche d'âge. C'est également le cas dans des intercommunalités similaires. Parmi ces intercommunalités, le Grand Reims fait partie de ceux dont le revenu médian est le moins élevé. Pour les 60-74 ans, la plupart des intercommunalités comparables ont un revenu médian supérieur à 25 000€, ce qui n'est pas le cas

Taux de pauvreté des seniors (%)

	60-74 ans	75 ans et plus	Ensemble de la population
Reims	16	11	24
Grand Reims	10,9	8,7	16,6
Marne	10,1	8,7	15
Grand Est	10,6	10	15,1

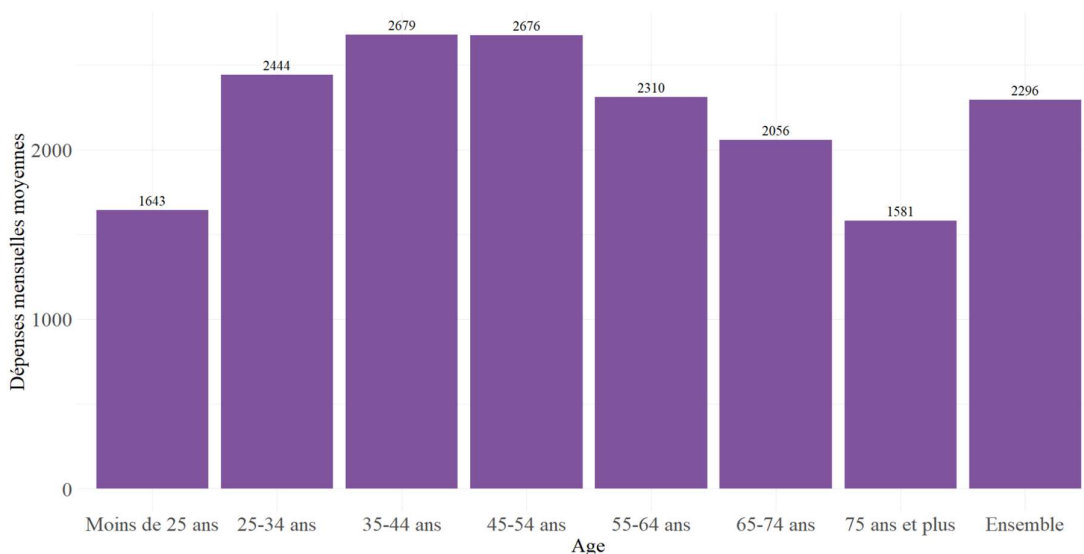
Source : Insee, Filosofi 2021

DEPENSES

Une population moins dépensière que les autres

A l'échelle de la France métropolitaine, **les 75 ans et plus sont la tranche d'âge la moins dépensière**, avec en moyenne 1 581€ de dépenses par mois (18 974€ par an). Les 65-74 ans dépensent un peu plus (2 056€ par mois en moyenne, soit 24 677€ par an), mais sont également parmi les tranches d'âge les moins dépensières, après les moins de 25 ans (1 643€ par mois). **Ces deux tranches d'âge sont par ailleurs largement en-dessous de la moyenne d'ensemble** (2 296€ par mois, ou 27 550€ par an).

Dépenses annuelles moyennes par ménage selon l'âge de la personne de référence (France métropolitaine)



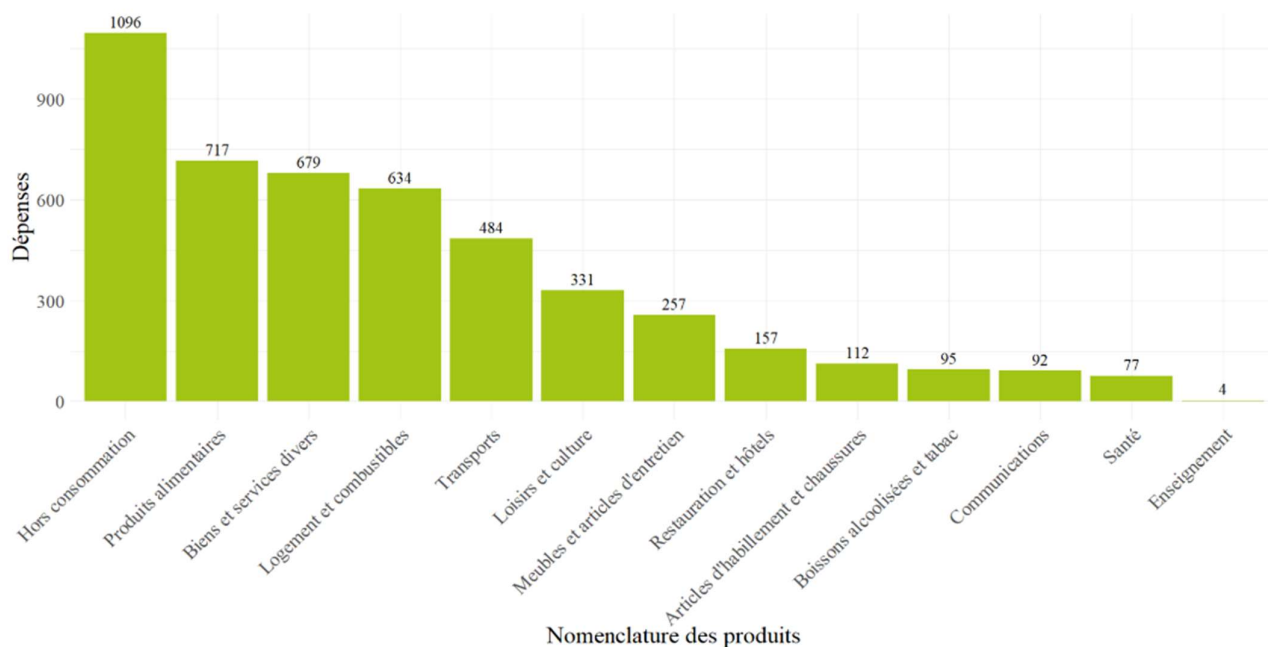
Source : Insee, enquête budget de famille 2017

Ces dépenses sont réparties en différents pôles de dépenses définis par l'INSEE. La catégorie qui représente les dépenses mensuelles les plus importantes pour les plus de 65 ans ne concerne pas des dépenses de consommation. Il s'agit d'impôts et de taxes, de gros travaux, de remboursements de prêts ou encore de cadeaux.

Parmi les dépenses de consommation, le pôle le plus important concerne les **dépenses alimentaires** (hors boissons alcoolisées et tabac), suivi de près par les **biens et services divers** (soins, effets personnels, assurances) et les dépenses de **logement** (qui comprend notamment l'eau et l'électricité). Les **transports** (achat et entretien de véhicule et autres moyens de transports) représentent également une part importante du budget des seniors, en particulier pour les moins de 75 ans.

Sans surprise, **l'enseignement est le pôle le moins présent**, avec moins de cinq euros en moyenne par mois. La santé représente également des dépenses relativement faibles, avec 76 euros en moyenne par mois. C'est moins que l'ensemble de la population, pour laquelle la moyenne est de 323 euros par mois. Cette disparité tient au mode de calcul par ménage : les foyers de seniors, souvent composés d'une ou deux personnes, dépensent globalement moins.

Dépenses de consommation des seniors par catégorie de dépenses (France métropolitaine)



Source : Insee, enquête budget de famille 2017

LES AIDES EXTRALEGALES DU CCAS

Des offres spécifiques pour les seniors

L'**aide à la santé** permet de couvrir des dépenses de santé non prises en charge dans le cadre de la couverture santé. Elle peut être accordée une fois par an pour un montant maximum de 200€ pour une personne seule et de 300€ pour un couple. En 2024, 471 familles ont bénéficié de l'aide à la santé pour 519 bénéficiaires différents (dont 91% de personnes seules).

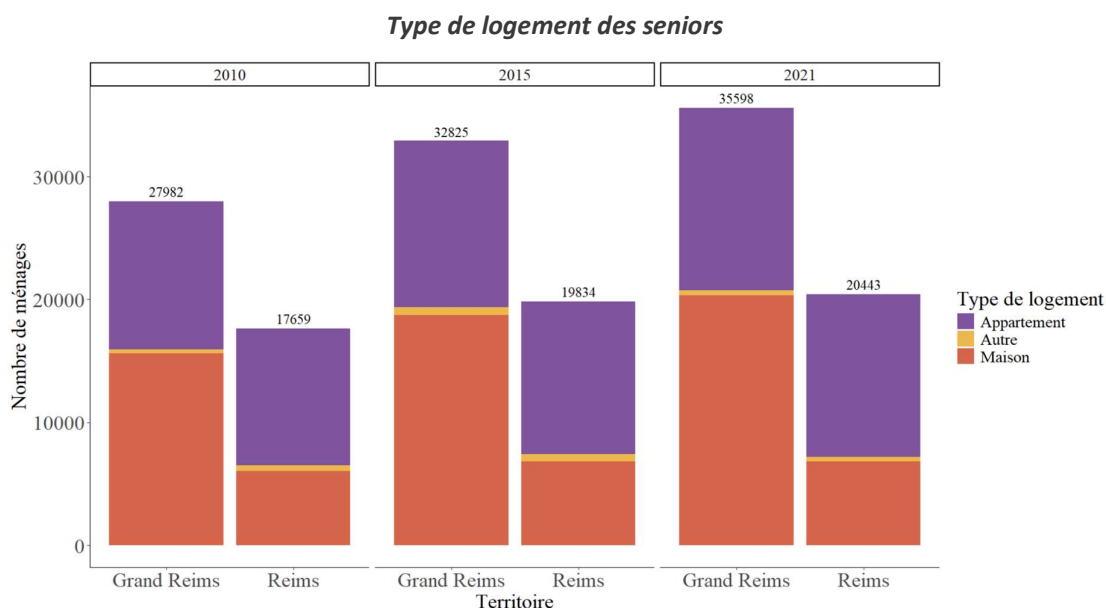
Concernant l'**aide alimentaire**, en novembre 2025, 483 seniors de 65 ans ou plus fréquentent ou ont fréquenté l'épicerie sociale et solidaire. En 2024, ils étaient 563. L'épicerie se veut un espace d'accueil, d'écoute et d'échanges, où ont lieu de nombreuses activités créatrices de lien social. De nombreux ateliers sur diverses thématiques sont proposés aux bénéficiaires : cuisine, prévention diabète, vaccination, prévention des chutes/équilibre pour les plus de 60 ans, stand de l'association Cultures du Cœur. En 2024, 75 personnes seules, isolées ou malades ont bénéficié d'un portage de repas à domicile.

LES CONDITIONS DE LOGEMENT DES SENIORS

Des types de logements différents selon la commune

Dans le Grand Reims, la majorité des ménages dont la personne de référence a plus de 65 ans vivent dans une maison (57%). Ce constat est différent dans la ville de Reims, où les appartements sont largement majoritaires. En effet, la majorité des seniors vivant en appartement se trouve à Reims (89% des ménages vivant en appartement sont à Reims), alors que les maisons sont réparties dans toutes les communes, et ne sont pas majoritaires dans la ville-centre (33% des ménages à Reims). Par ailleurs, le nombre de ménages vivant dans une maison à Reims n'augmente que très peu au fil des ans, alors qu'il augmente régulièrement dans le Grand Reims. Les logements de type « autre »⁵ sont largement minoritaires dans les deux territoires : 425 ménages, soit 1,2%, dans le Grand Reims dont 367, soit 1,8%, à Reims.

Ce constat met en évidence que la majorité des seniors du Grand Reims résident dans la ville-centre, ce qui explique la forte représentation des logements en appartement. En revanche, hors de Reims, les seniors vivent majoritairement en maison individuelle, un mode d'habitat qui reflète les caractéristiques rurales du reste du territoire.



Source : Insee, RP 2010, 2015 et 2021

⁵ Ces logements correspondent aux logements-foyers, chambres d'hôtel, habitations de fortune et pièces indépendantes.

Une majorité de propriétaires

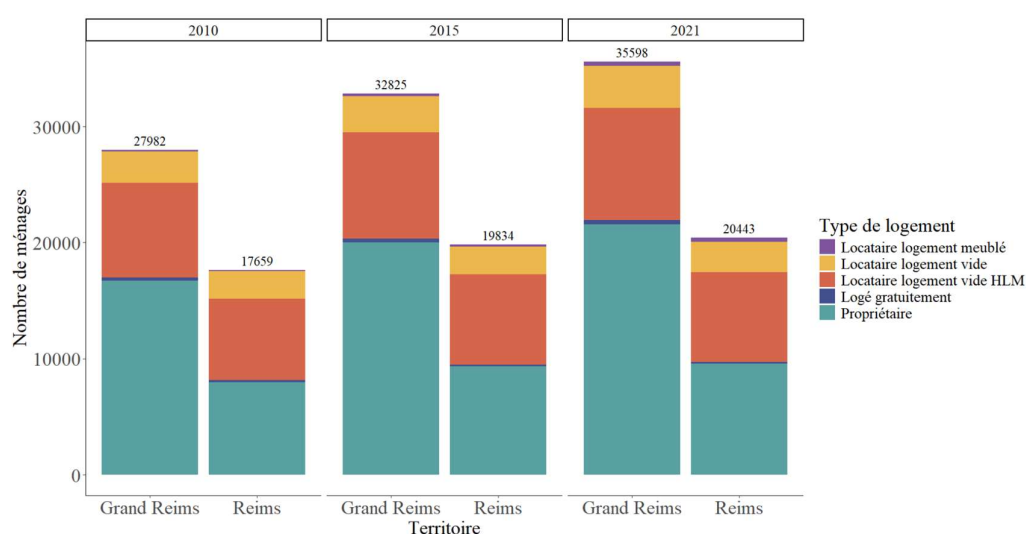
La majorité des seniors du Grand Reims est propriétaire de son logement. Toutefois, les locataires de logements sociaux sont également nombreux, en particulier à Reims. Les personnes logées gratuitement et les locataires de logements meublés sont très minoritaires.

À Reims, la répartition entre propriétaires et locataires se distingue nettement du reste du territoire. Les **propriétaires**, bien qu'encore **majoritaires**, sont désormais **presque à parité avec les locataires**. Si l'on regroupe l'ensemble des statuts locatifs **logements vides, logements HLM et logements meublés**, les **locataires deviennent même plus nombreux que les propriétaires**.

Parmi eux, les **logements vides HLM** sont **largement majoritaires**, traduisant une **plus grande précarité** des seniors rémois. Cette fragilité économique se reflète également dans le **taux de pauvreté élevé** de la ville (**16 % pour les 60-74 ans et 11 % pour les 75 ans et plus**).

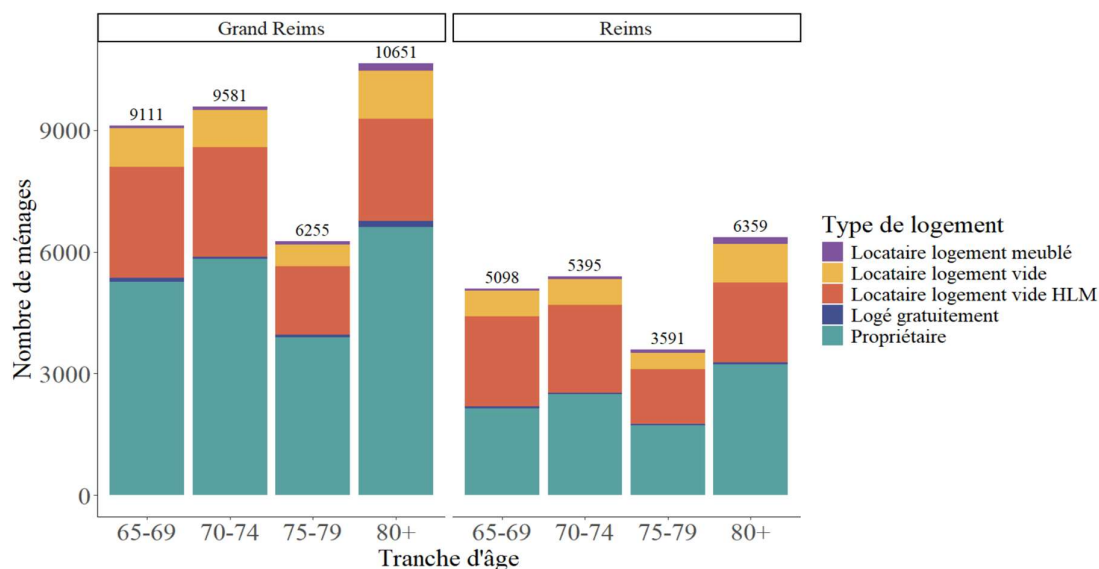
Les **seniors rémois** constituent ainsi une **population particulièrement hétérogène**, où **propriétaires aisés et locataires de logements sociaux** cohabitent au sein d'un même espace urbain.

Statut d'occupation des seniors dans le Grand Reims



Source : Insee, RP 2010, 2015 et 2021

Statut d'occupation des seniors par tranche d'âge



Source : Insee, RP 2021

L'offre en résidences services seniors et les habitats inclusifs

À l'instar des **résidences autonomie**, les **résidences services seniors** proposent des logements destinés aux personnes âgées qui ne peuvent ou ne souhaitent plus vivre à leur domicile, tout en recherchant une **alternative à l'hébergement médicalisé**. Ces structures, en **essor**, sont majoritairement développées à l'**initiative d'acteurs privés**. Elles prennent le plus souvent la forme de **grands ensembles** comprenant jusqu'à **une centaine de logements regroupés**, généralement des **appartements indépendants et équipés**. Sur le territoire du Grand Reims, les **principaux opérateurs** sont les réseaux **Domitys** et **Les Girandières**.

En **2023**, le Grand Reims compte **640 places** (existantes ou à venir) en **résidences services seniors**, dont **deux tiers situées à Reims (66 %)**. Cette offre, **quasi équivalente** à celle des **résidences autonomie**, s'envisage davantage comme **complémentaire**.

Au regard des **projections démographiques** précédemment évoquées, **doubler cette capacité d'ici 2045** permettrait de **maintenir le niveau d'équipement actuel** face à l'augmentation attendue du nombre de seniors.

Offre en résidence services seniors en 2023

Commune	Nom	Porteur	Nb de places	Statut
Reims	Les Capucins	Les Girandières	121	Ouverte
Reims	La Champenoise	Les Girandières	94	Ouverte
Reims	Oh'Activ	Quartus	84	En construction
Reims	Saint Nicaise	Groupe France Seniors	129	En construction
Bezannes	Les Haute Feuilles	Domitys	124	Ouverte
Cormontreuil	Loreden	Groupe Pichet	88	Ouverte
TOTAL			640	

Source : Département de la Marne

L'habitat inclusif est une forme plus récente, qui permet aux personnes âgées de vivre dans un logement ordinaire, où ils bénéficient d'un espace de vie privatif tout en partageant des locaux communs. Une des particularités de ce mode d'habiter consiste en ce que les habitants participent à un projet de vie sociale et partagée qu'ils ont construit ou construisent ensemble.

Dans le Grand Reims, **le nombre de logements en habitat inclusif est actuellement de 105** (à août 2023), soit un volume relativement modeste par rapport à la demande potentielle de ce type d'habiter qui connaît depuis quelques années un certain succès.

Offre en habitat inclusif en 2023

Commune	Nb de places
Reims	74
Tingueux	11
Cormontreuil	10
Fismes	10
TOTAL	105

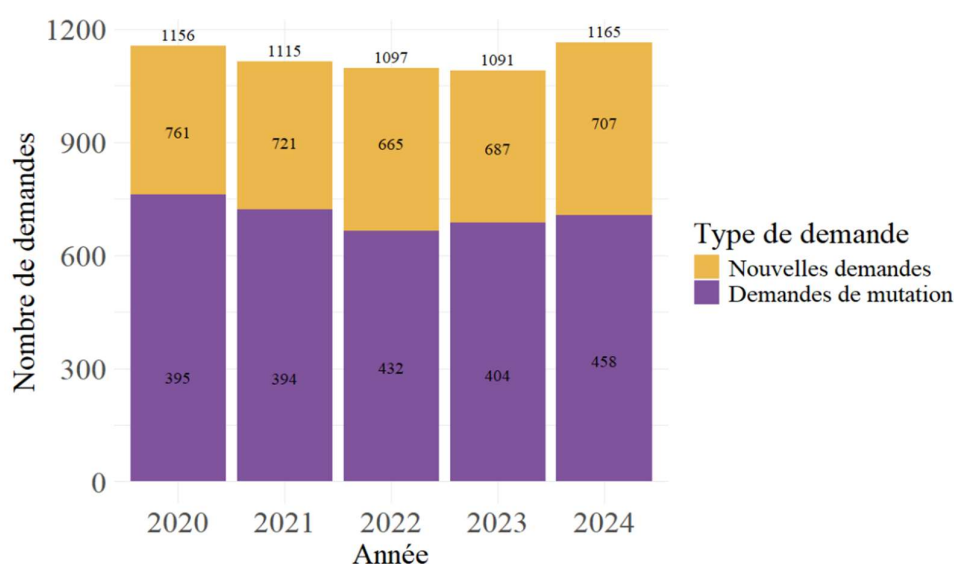
Source : Département de la Marne

Demande de logement social

La demande de logement social des seniors du Grand Reims n'a subi que de faibles variations depuis 2020. Le nombre de demandes a diminué graduellement entre 2020 et 2023, passant de 1156 demandes dont 395 externes⁶ à 1091 demandes dont 404 externes. Cette évolution est due principalement à une **diminution du nombre de demandes internes**. Le nombre de demandes externes est resté stable entre 2020 et 2021 et a subi une augmentation en 2022 avant de décroître à nouveau en 2023. Le nombre de demande internes, quant à lui, a diminué jusqu'à 2022 avant de croître à nouveau.

En 2024, le nombre total de demande retrouve son niveau de 2020, bien que les demandes externes y soient **plus présentes**. Cela laisse supposer que de nouvelles personnes âgées ont pu tomber ou retomber dans la précarité durant cette période. Cependant, la part de demandes externes en 2024 pour les seniors (39,3%) est bien inférieure à celle que l'on observe sur l'ensemble de la population du Grand Reims (57,8%). Ainsi, **les seniors souhaitent davantage changer de logement que les autres tranches d'âge**, pour lesquelles les demandes externes sont majoritaires. Par ailleurs, **les seniors sont, après les moins de 20 ans, la tranche d'âge qui demande le moins de logements sociaux**.

Demandes de logements sociaux des seniors du Grand Reims



Source : ARCA, demandes en attente au 31/12/2024

La plupart des demandeurs sont déjà locataires HLM (60,6% en 2024). En ce qui concerne les raisons de ces demandes, environ **un tiers des seniors indiquent que leur logement actuel n'est pas adapté** (31% en 2024). Il peut s'agir notamment d'un logement trop grand dont ils peinent à s'occuper alors qu'ils vieillissent et vivent seuls ou à deux. A noter que 62% de ces demandeurs de logements sociaux vivent seuls, et 30% en couple. La majorité d'entre eux (**54 %**) expriment une préférence pour un **appartement**, et se déclarent disposés à vivre dans un **logement de taille modeste**, de type **T2 ou T3**.⁷

⁶ Les demandes externes sont celles de ménages qui ne vivent pas dans un logement social, à l'inverse des demandes de mutation faites par des ménages qui souhaitent changer de logement social.

⁷ ARCA, demandes de logement social en attente au 31/12/2024 (hors associations).

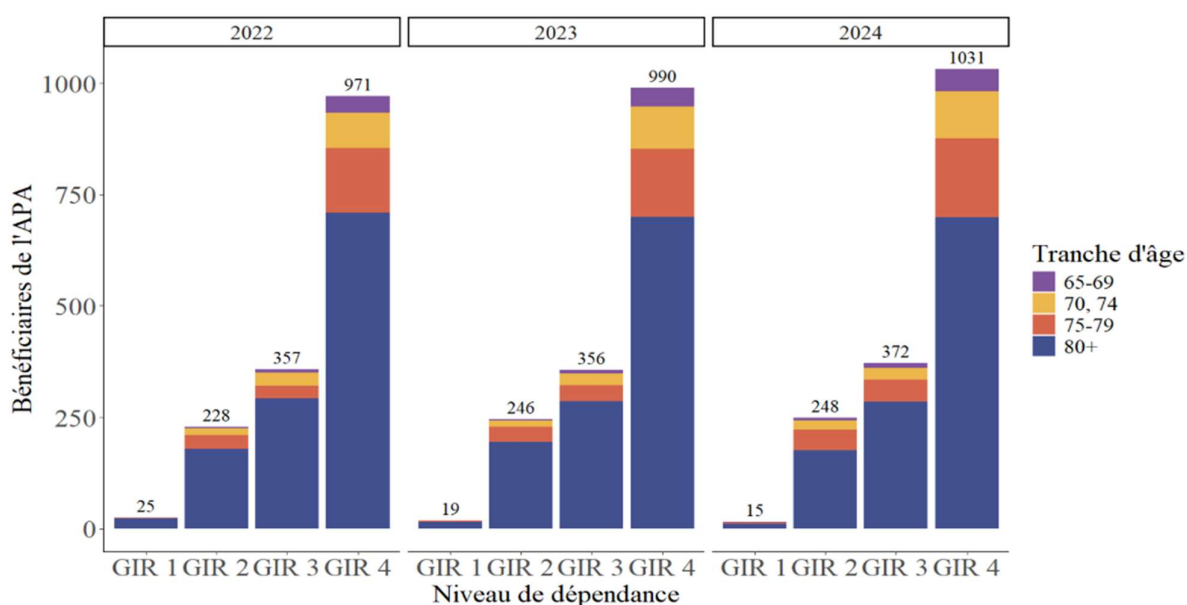
NIVEAU DE DEPENDANCE ET OFFRE SPECIALISEE

Un nombre croissant de personnes dépendantes

Le nombre de bénéficiaires de l'Allocation personnalisée d'autonomie (APA) à domicile augmente légèrement au fil des ans, au même rythme que la population des seniors (environ 2,6% par an). Seul le niveau de dépendance le plus élevé (GIR 1) diminue, passant de 25 personnes en 2022 à 15 personnes en 2024. La plupart de ces personnes ont plus de 80 ans (70% en 2024). Cette tranche d'âge est par ailleurs largement majoritaire pour tous les niveaux de dépendance, alors que les 65-69 ans sont naturellement moins représentés (4% des bénéficiaires en 2024). De plus, une large majorité des bénéficiaires de l'APA à domicile est au niveau de dépendance le plus faible (GIR 4), avec 1 031 personnes en 2024 (62%).

En 2022, le Grand Reims compte d'après l'INSEE 55 458 seniors, dont 1 581 bénéficiaires de l'APA, ce qui représente 2,8% de la population de personnes âgées. Les projections de l'INSEE prévoient 66 882 seniors en 2050. En supposant que la part de bénéficiaires de l'APA reste la même, il y aurait 1 873 bénéficiaires en 2050.

Bénéficiaires de l'APA à domicile par tranche d'âge et niveau de dépendance (2022-2024)



Source : Département de la Marne

Des établissements pour seniors concentrés autour de la ville-centre

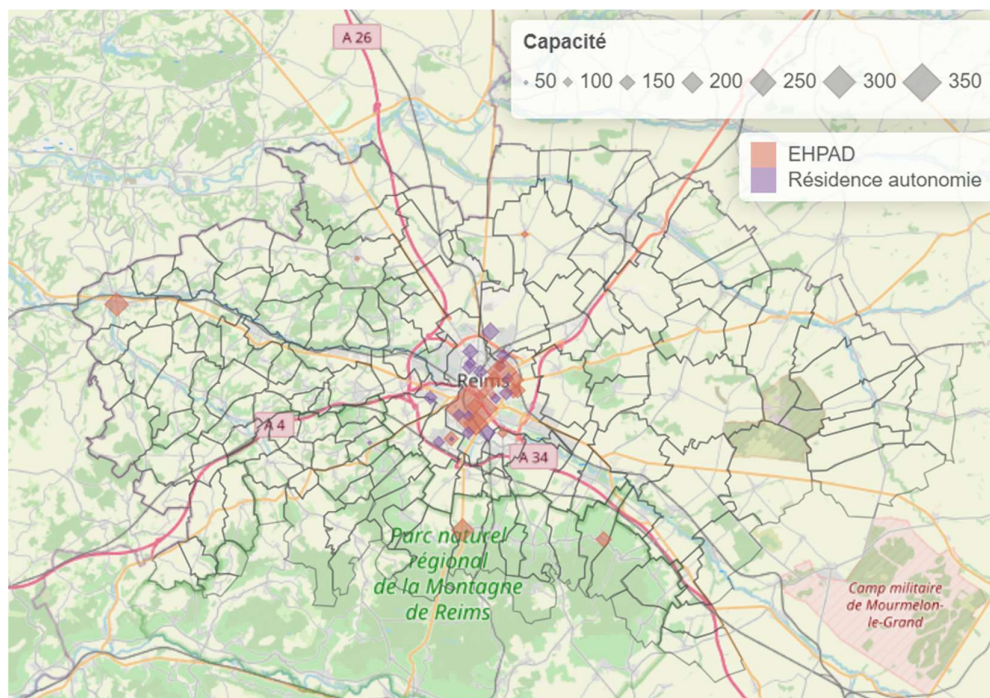
L'INSEE définit un « panier senior » d'équipements et services correspondant davantage aux besoins des personnes âgées. Il comprend des équipements médicaux (médecins, infirmiers, pharmacies, laboratoires d'analyses médicales...), mais aussi d'autres types d'équipements (hébergements, mais aussi bassins de natation, cinémas...). Dans le Grand Reims, ces équipements sont au nombre de 313, soit 5,8 pour 1000 seniors : 51 équipements pour seniors (hébergements, soins à domicile, services d'aide), 119 équipements médicaux et 143 équipements de loisirs (boulodromes, cinémas...).

La plupart des établissements d'hébergement pour personnes âgées (EHPAD et résidences autonomes) sont localisés à Reims ou dans les communes limitrophes, comme Bezannes ou Tinquex. C'est également là que sont localisés les établissements avec les plus grandes capacités, avec 1540 places en EHPAD et 999 places en résidences autonomie à Reims. A l'échelle du Grand Reims, on décompte 2203 places en EHPAD et 1426 places en résidences autonomie. Cela revient à 6,6 places dans des établissements d'hébergement pour 100 seniors. Dans le Grand Est, le taux d'équipements est un peu plus élevé : 6,8 places pour 100 seniors.

Quelques EHPAD sont localisés dans des communes plus éloignées, au sud et à l'ouest de Reims, et ont une capacité moyenne. Cependant, la majorité des communes ne comportent aucun établissement de ce genre, ce

qui peut obliger certains seniors à s'éloigner de leur famille pour en bénéficier, ce qui peut rendre les visites moins fréquentes et favoriser leur isolement. Un EHPAD se distingue par sa capacité importante : la résidence Wilson du CHU du Reims, avec 359 places, alors que les autres établissements ont au plus 200 places.

EHPAD et résidences autonomie dans le Grand Reims



Source : FINESS, avril 2025

Des capacités de soins infirmiers en léger retrait

En ce qui concerne les équipements de soins, **le Grand Reims est moins bien équipé que le Grand Est**, avec 492 places en services de soins infirmiers à domicile, soit **0,9 pour 100 seniors**, et 253 infirmiers, soit **0,4 pour 100 seniors**. Dans le Grand Est, les taux d'équipement sont plus élevés : 1,2 places en SSIAD pour 100 seniors et 0,8 infirmiers pour 100 seniors. Cet écart important souligne probablement un **sous-équipement du Grand Reims** en termes de soins infirmiers, même si la majorité de la population vit en ville et donc avec un accès simplifié aux différents équipements médicaux.

Taux d'équipements (équipements pour seniors)

	SSIAD	Infirmiers
Grand Reims	492 places	253 infirmiers
	0,9 pour 100 seniors	0,4 pour 100 seniors
Grand Est	10652 places	7353 infirmiers
	1,2 places pour 100 seniors	0,8 pour 100 seniors

Source : FINESS (avril 2025), INSEE (BPE 2023)

PRATIQUE SPORTIVE DES SENIORS

Une population de seniors actifs

Un niveau d'activité des seniors peut être établi à partir d'un **questionnaire adressé aux participants aux créneaux « Multi-activité, forme et bien-être » ouverts aux bénéficiaires de la carte 65+**. Les résultats présentés ici correspondent aux réponses apportées lors de 4 vagues d'enquête⁸.

En moyenne, les seniors qui ont répondu à l'enquête passent **trois à quatre heures en position assise** par jour et pratiquent une activité physique régulière **deux à trois fois par semaine pendant au moins 45 minutes**. L'effort est perçu comme étant plutôt facile. L'intensité d'activité physique mise dans des activités quotidiennes (ménage, bricolage, jardinage) est évaluée comme étant modérée à moyenne, et les seniors y consacrent environ **3 à 4 heures par semaine**. Par ailleurs, ils consacrent quotidiennement environ **45 minutes à la marche** et montent **3 à 5 étages** à pied.

Les seniors sont donc plutôt actifs, avec un score moyen d'activité de 29,7, ce qui les situe dans la moyenne haute des actifs (score compris entre 18 et 35). Cependant, le questionnaire ayant été rempli uniquement par des personnes inscrites à des activités sportives, les résultats sont nécessairement biaisés, puisqu'ils ne comprennent que des personnes déjà actives.

Différents types d'activité sportive

Les clubs sportifs subventionnés par la ville de Reims comprennent au total **3 645 licenciés de plus de 51 ans** (2 034 hommes et 1 611 femmes). Les clubs les plus favorisés par cette tranche d'âge sont l'amicale Jamin, qui propose diverses activités sportives et culturelles, avec 514 adhérents, l'EFS Reims Athlétisme, avec 377 adhérents et l'amicale sportive municipale, avec 270 adhérents.

Pour ce qui est du créneau « Multi-activité, forme et bien-être » mis en place par la direction des sports de la ville de Reims, il comprenait 39 inscrits pour la saison 2021-2022, 78 en 2022-2023, 79 en 2023-2024 et 73 en 2024-2025. **Le nombre de créneaux a également doublé** entre 2021-2022 et 2022-2023, passant de deux à quatre créneaux par semaine. **Une large majorité des inscrits sont des femmes**. Malgré une légère baisse lors de la dernière saison, **cette activité a donc connu une forte croissance entre 2021 et 2022**, et **le nombre d'inscrits s'est maintenu depuis**, confirmant la nécessité de ces deux créneaux supplémentaires.

⁸ Le questionnaire comprend une dizaine de questions évaluées sur cinq niveaux chiffrés. Il a été proposé en mars 2023, octobre-novembre 2023, mai-juin 2024 et novembre-décembre 2024. L'ensemble des résultats a été regroupé pour établir une moyenne pour chaque question. Cela signifie que certaines personnes peuvent y être représentées plusieurs fois si elles ont répondu à plusieurs vagues du questionnaire.

QUESTIONS DE MOBILITE

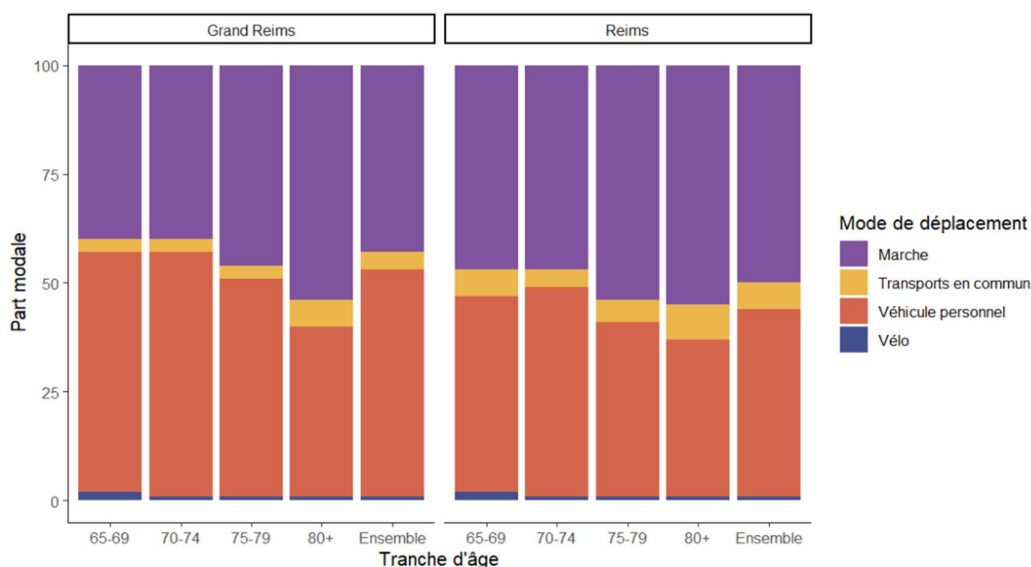
Des déplacements principalement effectués en voiture

Pour effectuer leurs déplacements⁹, les seniors du Grand Reims utilisent principalement leur véhicule personnel (52% des déplacements) ou la marche à pied (43%). Les transports en commun et le vélo ne représentent qu'une faible part de leurs déplacements (respectivement 4% et 1%). L'utilisation d'un véhicule personnel tend cependant à décroître avec l'âge, passant de 55% pour les 65-69 ans à 50% pour les 75-79 ans et 39% pour les plus de 80 ans, alors que la part de la marche à pied et des transports en commun augmente (de 40 à 54% pour la marche à pied et de 3% à 6% pour les transports en commun).

A noter que la diminution de l'utilisation d'un véhicule personnel fait mécaniquement augmenter la part des autres modes de déplacement, même si les plus de 80 ans ne les utilisent pas plus que les autres seniors. Ils se déplacent également moins que les autres tranches d'âge ; une part modale similaire représente donc moins de déplacements pour eux.

Les modes de déplacements sont différents dans la ville de Reims, où la marche à pied est majoritaire (50% contre 43% pour la voiture). C'est le cas pour toutes les tranches d'âge, excepté les 70-74 ans. La part des transports en commun est également plus importante (5%) que dans l'ensemble du Grand Reims.

Modes de déplacement des seniors dans le Grand Reims et à Reims (2021)



Source : Enquête EMC² 2021

Un nombre de déplacements décroissant avec l'âge

Les seniors du Grand Reims réalisent en moyenne **3,19 déplacements par jour**. Cette moyenne est un peu plus élevée à Reims, avec 3,39 déplacements, ce qui suggère que les Rémois se déplacent plus que les habitants des autres communes.

Le nombre de déplacements tend à décroître avec l'âge : dans le Grand Reims, la moyenne passe de 3,66 déplacements par jour pour les 65-69 ans à 2,25 pour les plus de 80 ans. A Reims, elle est de 3,77 pour les 65-69 ans et de 2,46 pour les plus de 80 ans, ce qui représente plus d'un déplacement de moins pour les seniors les plus âgés.

⁹ L'enquête EMC² décompte les déplacements effectués par les individus la veille de l'enquête (un jour ouvrable type en-dehors des vacances scolaires). Ces déplacements correspondent à des trajets d'une origine vers une destination qui peuvent comprendre plusieurs étapes réalisées avec différents moyens de transports.

Nombre moyen de déplacements par jour

	Grand Reims	Reims
65-69 ans	3,66	3,77
70-74 ans	3,51	3,85
75-79 ans	3,12	3,37
80 ans et plus	2,25	2,46
Ensemble seniors	3,19	3,39

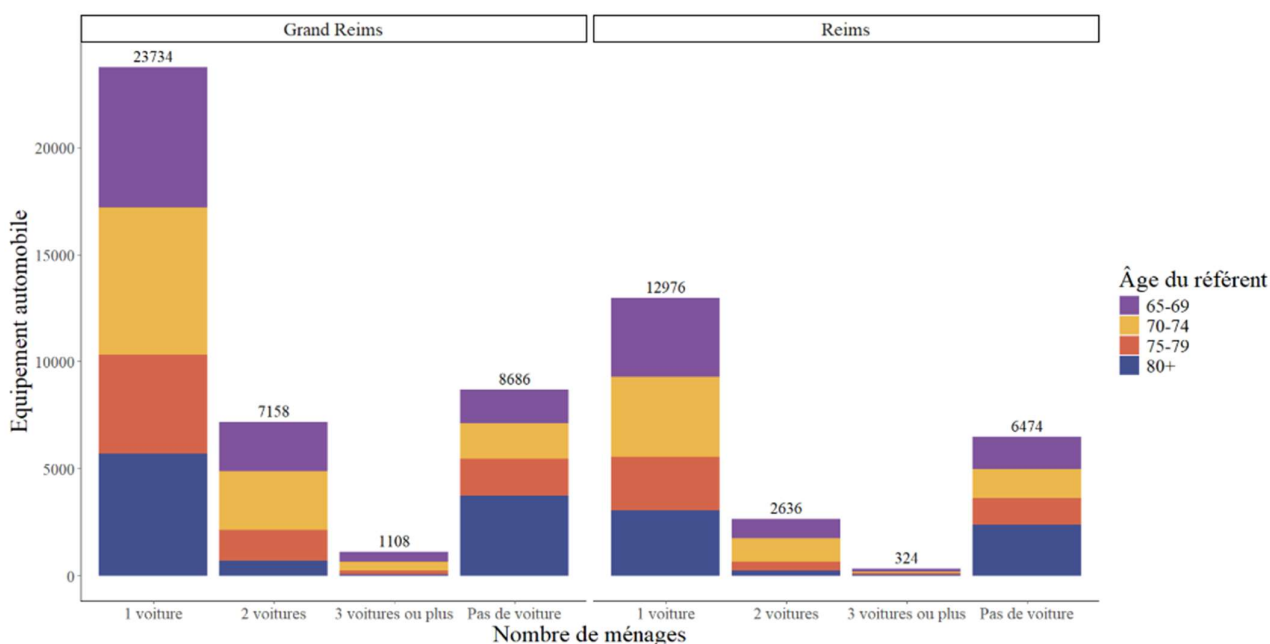
Source : Enquête EMC² 2021

La majorité des ménages possèdent au moins une voiture

La majorité des ménages dont la personne de référence a plus de 65 ans possède une voiture. S'ils sont également majoritaires à Reims, on note une plus faible différence entre les ménages ne possédant pas de voiture et ceux en possédant une, ce qui souligne une plus grande facilité à se déplacer sans voiture (notamment par les transports en commun) à Reims que dans les autres communes. De même, les ménages possédant plus d'une voiture sont proportionnellement plus nombreux dans l'ensemble du Grand Reims, alors que les ménages n'en possédant aucune le sont moins. En-dehors de Reims, seules quelques communes sont desservies par les transports en commun, ce qui peut rendre nécessaire la possession d'au moins une voiture pour les ménages.

Parmi les ménages ne possédant pas de voiture, les plus de 80 ans sont les plus nombreux, et ils sont moins nombreux à en posséder plusieurs. A cet âge, certaines personnes ne conduisent plus et, les ménages d'une seule personne étant majoritaires, elles ont rarement besoin de plus d'un véhicule. Les autres tranches d'âge sont équitablement réparties, les 75-79 ans étant moins nombreux dans tous les cas car ils représentent une plus faible part de la population des seniors.

Equipe automobile des seniors du Grand Reims

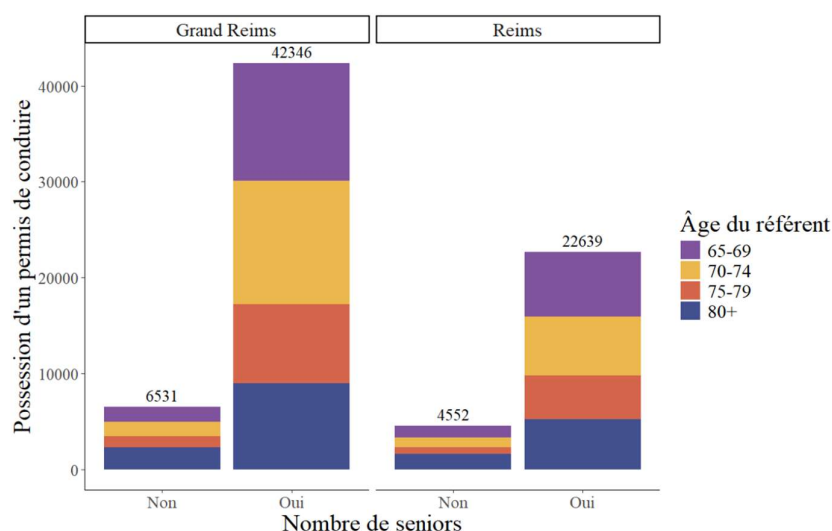


Source : Enquête EMC² 2021

Permis de conduire

La majorité des seniors, à Reims ou dans l'ensemble du Grand Reims, possède un permis de conduire. Encore une fois, les tranches d'âge sont réparties équitablement, avec près de 90% de personnes ayant le permis, mis à part pour les 80 ans et plus qui sont plus nombreux à ne pas avoir le permis (environ 20%). Dans l'ensemble du Grand Reims, 42 346 seniors ont le permis (87%) et seulement 6 531 ne l'ont pas. **L'écart est plus réduit à Reims**, où l'utilisation de la voiture est moins nécessaire, avec 22 639 seniors avec permis (83%) contre 4 552 sans.

Possession d'un permis de conduire chez les seniors

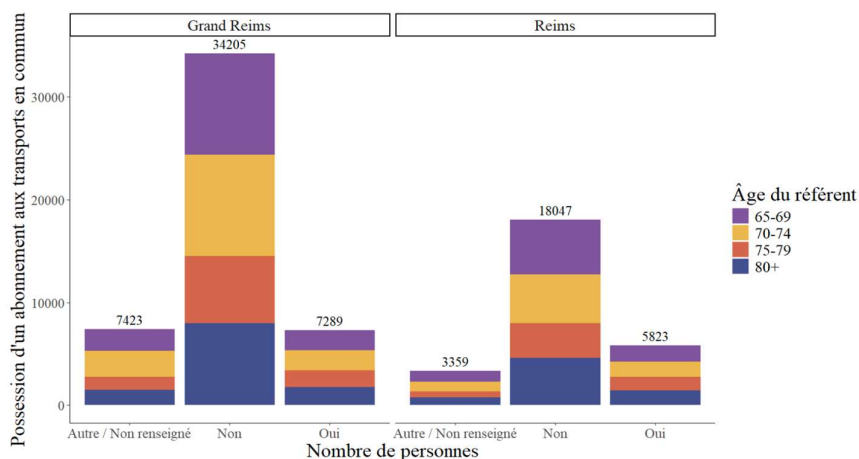


Source : Enquête EMC² 2021

Abonnement aux transports en commun

Inversement, les seniors ne possédant pas d'abonnement aux transports en commun sont largement majoritaires, même si **l'écart est plus réduit à Reims**. Plus de 34 000 Grand Rémois ne possèdent pas d'abonnement, et seulement 7 289 en possèdent un, ce qui représente **près de 5 fois plus de seniors sans abonnement qu'avec**. A Reims, ce sont 18 000 seniors qui ne bénéficient pas d'un abonnement alors que 5 823 en possèdent un ; les seniors sans abonnement sont seulement trois fois plus nombreux. Cet écart est naturel, puisque les transports en commun sont bien plus accessibles à Reims que dans le reste du Grand Reims. De plus, il semble que les seniors du Grand Reims utilisent assez peu les transports en commun (4 à 5% de leurs déplacements quotidiens), ce qui explique qu'ils ne possèdent, pour la plupart, pas d'abonnement.

Possession d'un abonnement aux transports en commun pour les seniors du Grand Reims



Source : Enquête EMC² 2021

MIGRATIONS RESIDENTIELLES DES SENIORS

Un phénomène qui reste très marginal

Quelle que soit leur tranche d'âge, la majorité des seniors ne changent pas de lieu de résidence d'une année sur l'autre (INSEE, recensements 2015 et 2021). Ainsi, en 2021, parmi les 53 933 seniors du Grand Reims, 53 449 vivent dans la même commune que l'année précédente, probablement dans le même logement pour la plupart¹⁰. La proportion de personnes âgées qui ne migrent pas est similaire dans chaque tranche d'âge (96,9% pour les 65-79 ans, 94,4% pour les plus de 80 ans).

Les départs et les arrivées sur le territoire sont plutôt équilibrées, même si les 65-79 ans sont plus nombreux à quitter le Grand Reims qu'à y arriver. Pour les 80 ans et plus, la différence entre les départs et les arrivées est minime. Cette tranche d'âge réalise aussi moins de déplacements en-dehors de la Marne que les plus jeunes seniors.

Migrations résidentielles des seniors dans le Grand Reims (2021)

	65-79 ans	80 ans et plus	Total
Aucun déplacement	38 670	14 779	53 449
Départs	627	437	1 064
Pour le Grand Reims	212	153	365
Pour la Marne	55	165	220
Pour un autre département	360	119	479
Arrivées	583	432	1 015
Depuis le Grand Reims	212	153	365
Depuis la Marne	69	177	246
Depuis un autre département	302	102	404

Source : Insee, RP 2021

Des migrations de proximité

Pour les départs, le département majoritaire d'accueil est la Marne (432 départs pour ce département), suivie des Ardennes, de l'Aisne, de la Moselle et des Côtes-d'Armor. Pour la plupart, il s'agit de départements proches de la Marne, d'où les partants sont certainement originaires. Cependant, certaines personnes peuvent profiter de leur retraite pour rejoindre des destinations plus attractives, comme le sud de la France ou la Bretagne.

Pour les arrivées, le département majoritaire est également la Marne (458 arrivées depuis ce département), suivie de l'Aisne, des Ardennes, de l'Aube et du Var. Il s'agit une fois encore, pour la plupart, de départements proches du Grand Reims. Pour les départs comme pour les arrivées, le nombre de migrations est équivalent dans les deux tranches d'âge, bien que les plus de 80 ans soient plus équitablement répartis entre le Grand Reims, la Marne et les autres départements.

La majorité des 65-79 ans qui quittent leur commune le font pour une commune hors de la Marne. Inversement, la plupart des 65-79 ans qui arrivent dans le Grand Reims viennent d'autres départements. Pour les plus de 80 ans, les départs comme les arrivées sont plus équitablement répartis entre les différentes zones géographiques. Les déplacements les plus nombreux sont entre le Grand Reims et d'autres communes de la Marne, ou entre des communes du Grand Reims.

Au sein de la Marne, la majorité des déplacements se font dans le Grand Reims (365 migrations). En deuxième position, on retrouve la communauté d'agglomération de Châlons-en-Champagne pour les départs et la communauté d'agglomération d'Epernay, Coteaux et Plaine de Champagne pour les arrivées. Une fois de plus, il s'agit d'intercommunalités proches du Grand Reims.

¹⁰ En 2021, 87,2% des habitants du Grand Reims vivent dans le même logement que l'année précédente et 5,9% dans un autre logement de la même commune (INSEE, recensement 2021).

Au sein même du Grand Reims, il n'est pas étonnant que de nombreux seniors (123) choisissent de quitter Reims pour une autre commune, en particulier lorsqu'il s'agit de jeunes retraités. Les communes de Tinquex et Bétheny sont également sujettes aux départs. Cependant, la ville de Reims voit également arriver des seniors (71). En termes de nombre d'arrivées, elle se trouve en deuxième position derrière Bezannes, devant Fismes et Cormontreuil.

Des migrations plus importantes vers et depuis la ville-centre

Les migrations les plus importantes ont lieu à proximité de Reims. En 2021, le déplacement le plus réalisé était de Reims vers Bezannes, suivi par Tinquex-Bezannes et Reims-Cormontreuil, et enfin Bétheny-Reims. La ville de Reims n'est donc pas toujours la plus attractive pour les personnes âgées, qui peuvent préférer s'installer dans des communes proches et dynamiques comme Cormontreuil ou Bezannes.

Migrations résidentielles entre Reims et les autres communes du Grand Reims



Source : Insee, RP 2021

Le Grand Reims attire principalement des seniors proches géographiquement. En effet, 182 personnes viennent du Grand Est (hors Grand Reims) et 117 des Hauts-de-France. Les autres régions sont moins représentées. Une quarantaine de personnes viennent d'Île-de-France, qui reste proche géographiquement, et 37 de Provence-Alpes-Côte-d'Azur. De plus, 48 personnes viennent de l'étranger, sans plus de précisions concernant leur pays d'origine.

Pour ce qui est de la provenance de ces migrations, la plupart (52%, soit 478 migrations) proviennent de Reims. Concernant les arrivées, la proportion est un peu plus faible : 46%, soit 399 migrations.

ENVIRONNEMENT

Le baromètre de l'action climatique de la communauté urbaine du Grand Reims interroge les habitants pour évaluer leur sensibilité au changement climatique et comprendre leurs attentes et leurs préoccupations concernant ce sujet. L'édition 2025 a obtenu **917 réponses, parmi lesquels on retrouve 201 seniors**, qui représentent donc 21,9% des répondants.

Dans l'ensemble, **les seniors sont moins préoccupés par le changement climatique que les autres tranches d'âge**, même si l'écart reste plutôt faible pour la plupart des questions. 91% des personnes âgées pensent que le changement climatique est causé en grande partie par l'action humaine, contre 96% pour les moins de 65 ans. Sur une échelle de 0 à 10, ils se sentent concernés par ce sujet à 8,1 en moyenne contre 8,3 pour le reste de la population. De même, ils affirment en ressentir les effets à un niveau de 7,1 contre 7,3 pour la population plus jeune. Ils craignent pour leur avenir et celui de leurs proches à un niveau de 7,5 contre 7,9 pour les moins de 65 ans. Concernant la disponibilité de l'information à ce sujet, l'ensemble de la population l'évalue à environ 6,7/10.

De même, les personnes âgées semblent **moins enclines à modifier leurs habitudes** pour adopter un mode de vie plus durable. Parmi les moins de 65 ans, 93% indiquent avoir déjà modifié leurs habitudes, contre 89% pour les seniors. **Ils représentent malgré tout la majorité des sondés.** Le domaine dans lequel les seniors ont le plus modifié leurs habitudes est le **logement** (isolation, énergies renouvelables), puisque **75% des répondants indiquent avoir fait un effort en ce sens.** C'est aussi dans ce domaine que les incitations économiques sont les plus importantes. 70% des seniors indiquent avoir modifié leurs habitudes en matière d'achats responsables (seconde main, reconditionnement, réduction des achats), 64% en matière de mobilité (covoiturage, transports en commun, vélo) et 63% en matière d'alimentation (limitation de la consommation de viande, achats locaux, agriculture biologique).

Lorsqu'ils sont interrogés sur **les raisons qui les empêchent de modifier leurs habitudes**, les seniors mentionnent principalement l'idée que **leur alimentation actuelle leur semble correcte** (43%) et **le manque d'infrastructures de transports adaptées** (40%). Seuls 20% évoquent un manque de moyens financiers, 16% une volonté de conserver son mode de vie actuel, 15% un manque d'informations et 8% indiquent ne pas savoir à qui s'adresser pour obtenir des conseils. Moins de 1% des seniors indiquent avoir peur du regard des autres.

En revanche, les personnes âgées semblent avoir **une meilleure connaissance des actions mises en place** par le Grand Reims, puisqu'elles évaluent leur connaissance de la stratégie bas carbone de l'intercommunalité à 4,3, un niveau plutôt faible mais plus élevé que le niveau estimé par le reste de la population (3,4). Ils démontrent également une volonté d'aller plus loin en matière de sobriété et de transition écologique, quoique moins que les plus jeunes (6,7 en moyenne pour les seniors contre 7,7 pour les moins de 65 ans). Ils semblent également penser que l'impact des actions individuelles reste limité, puisqu'ils l'évaluent à 5,8/10 contre 6,4 d'après le reste de la population.

Ainsi, même si les moyennes sont la plupart du temps plus faibles pour les seniors, elles restent relativement proches. **Les personnes âgées semblent donc conscientes des enjeux liés au changement climatique, bien qu'elles y soient légèrement moins sensibles que les autres tranches d'âge.**

FAITS SAILLANTS ET ENJEUX DU VIEILLISSEMENT

À partir de ces analyses transversales des données démographiques, économiques et sociales, des enseignements majeurs se dégagent :

- ❖ La population des seniors est en constante augmentation depuis 2010, sur l'ensemble du Grand Reims comme dans la plupart des communes. Les projections de population à l'horizon 2050 prévoient une poursuite de cette évolution, en particulier pour les seniors les plus âgés.
 - **ENJEU : anticiper et s'adapter aux besoins d'une population vieillissante, souvent en perte de mobilité et de plus en plus dépendante. Développer une stratégie globale face à l'augmentation des plus de 75 ans et à la progression de la dépendance**
- ❖ Bien que le territoire comprenne une majorité de communes rurales, plus de la moitié de la population vit à Reims. Le constat est le même pour les personnes âgées, qui représentent une part importante de la population rurale, mais des effectifs restreints.
 - **ENJEU : être en mesure de proposer une offre de service équitable sur l'ensemble du territoire (équipements, soins, solutions de logement, services sociaux)**
- ❖ Les seniors vivent principalement seuls ou en couple. En particulier, les personnes les plus âgées (plus de 80 ans) ont tendance à vivre davantage seules que les plus jeunes.
 - **ENJEU : lutter contre l'isolement social et relationnel, par le développement de lieux de vie sociale, d'activités collectives et de dispositifs de proximité**
- ❖ Si les seniors ont en moyenne des revenus supérieurs au reste de la population, les écarts sont importants selon les profils et les lieux de résidence (propriétaires en zones rurales vs locataires d'un logement social en zone urbaine). L'action publique doit conjuguer soutien aux plus précaires, valorisation de l'autonomie financière des autres, et développement de solidarités (aidants, bénévolat, participation citoyenne).
 - **ENJEU : tenir compte des disparités économiques, pour conjuguer soutien aux plus précaires et valorisation de l'autonomie financière des autres. Adapter les politiques d'aide et d'accès au logement selon les profils : propriétaires, locataires HLM, ménages isolés**
- ❖ Les établissements d'hébergement spécialisés sont principalement concentrés dans un petit nombre de communes souvent proches, alors que le reste du territoire n'en comporte aucun. De plus, l'offre de soins infirmiers et de SSIAD est en retrait par rapport au reste du Grand Est.
 - **ENJEU : garantir un maillage équilibré en matière de santé et de soins**
- ❖ Le nombre de déplacements quotidiens des seniors diminue avec l'âge. Ils se font de moins en moins en voiture et davantage à pied, en particulier après 80 ans. Sur le plan environnemental, ils se montrent conscients mais moins engagés que les plus jeunes générations.
 - **ENJEU : promouvoir des solutions de mobilité adaptées (TAD, navettes, cheminements piétons sécurisés, etc.). Mieux associer les seniors aux politiques climatiques locales et à la transformation durable du territoire**