



**ARDENNE**  
METROPOLE

50 ANS

**AGENCE  
D'URBANISME**  
Région  
de Reims  
DÉVELOPPEMENT & PROSPECTIVE

# TABLEAU DE BORD de conjoncture économique d'Ardenne Métropole

17 octobre 2024





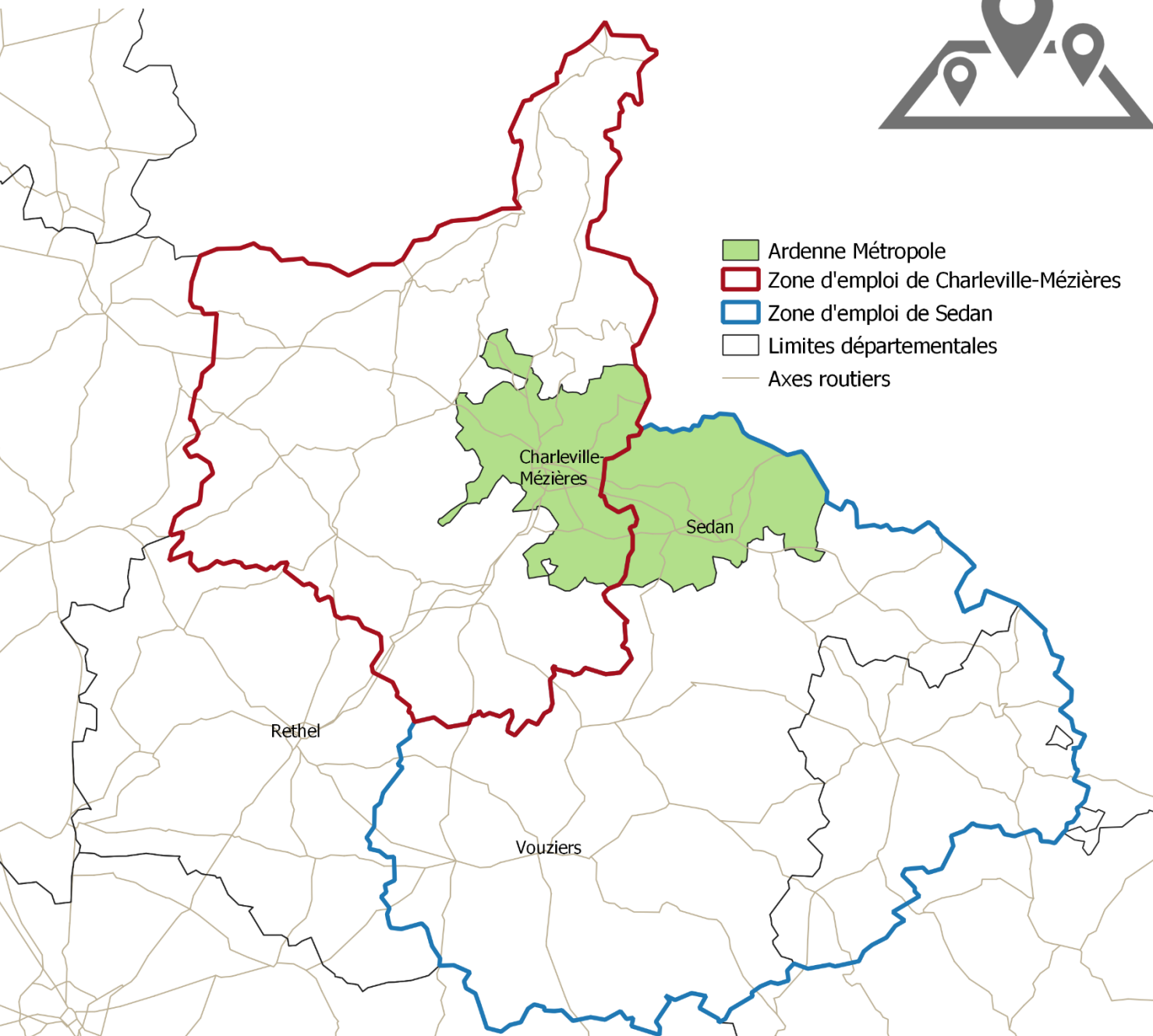
Selon la thématique, les données économiques conjoncturelles de cette publication sont disponibles à plusieurs échelles géographiques :


- À l'échelle d'Ardenne Métropole : créations d'entreprises & procédures collectives
- A l'échelle des zones d'emploi de Charleville-Mézières et de Sedan : emploi salarié du secteur privé, taux de chômage & nombre de demandeurs d'emploi

→ Ardenne Métropole regroupait 63% des emplois salariés du secteur privé de ces deux zones d'emploi en 2022 (66% des emplois de la zone d'emploi de Charleville-Mézières et 56% de la zone d'emploi de Sedan)

- A l'échelle du département des Ardennes : emploi salarié du secteur privé par secteur d'activité & déclarations préalables à l'embauche

→ Ardenne Métropole regroupait 60% des emplois salariés du secteur privé des Ardennes en 2022





0

1

**EMPLOI**



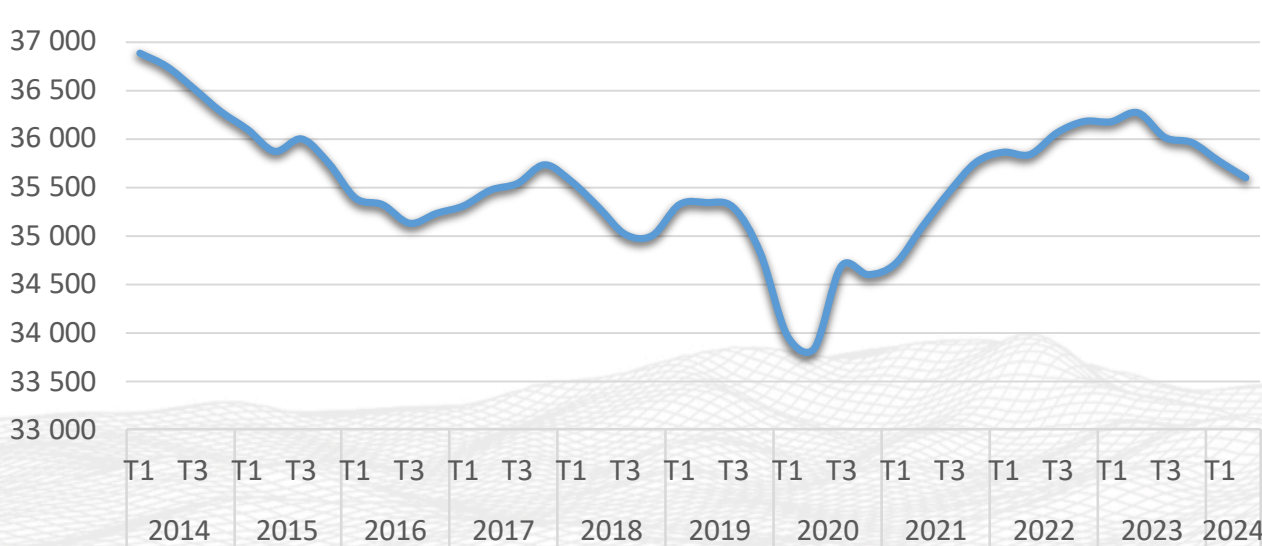
# Emploi salarié du secteur privé

Le territoire composé des deux zones d'emploi de Sedan et Charleville-Mézières accuse une contraction de l'emploi au 2<sup>ème</sup> trimestre 2024 (-0,4% par rapport au trimestre précédent). Ce recul provient quasi exclusivement de la zone d'emploi de Charleville-Mézières (-0,5%), celle de Sedan ayant connu une relative stabilité. Ces évolutions viennent confirmer une tendance observée depuis plusieurs mois.

Evolution de l'emploi salarié du secteur privé dans la zone d'emploi...

Données CVS

...de Charleville-Mézières



...de Sedan



Depuis le 1<sup>er</sup> trimestre 2014 : **-3,5%**

Sur un an : **-1,6%**

Au dernier trimestre : **-0,5%**

Depuis le 1<sup>er</sup> trimestre 2014 : **-0,6%**

Sur un an : **+0,6%**

Au dernier trimestre : **-0,1%**

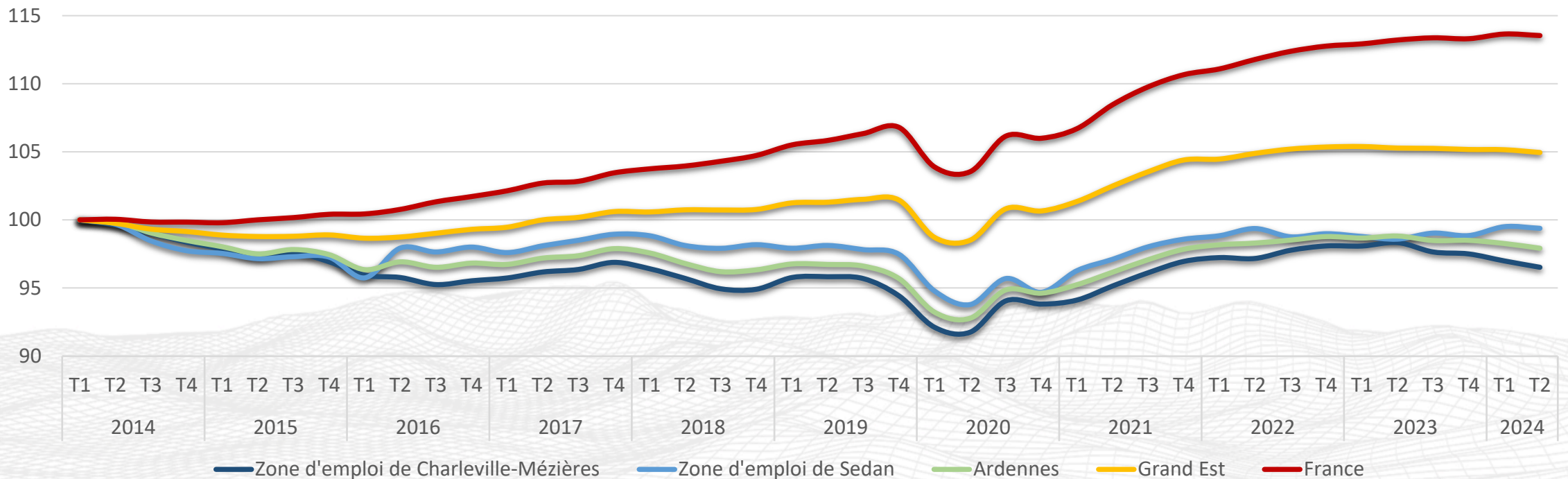
Source ACOSS – Traitements AUDRR



# Emploi salarié du secteur privé

Si les zones d'emploi de Charleville-Mézières et de Sedan n'ont pas profité de la reprise de la croissance en France entre 2015 et 2020, la période post-covid s'est révélée plus bénéfique pour les deux territoires, avec des dynamiques plus proches des tendances régionale et nationale.

Evolution de l'emploi salarié du secteur privé  
(Données CVS)





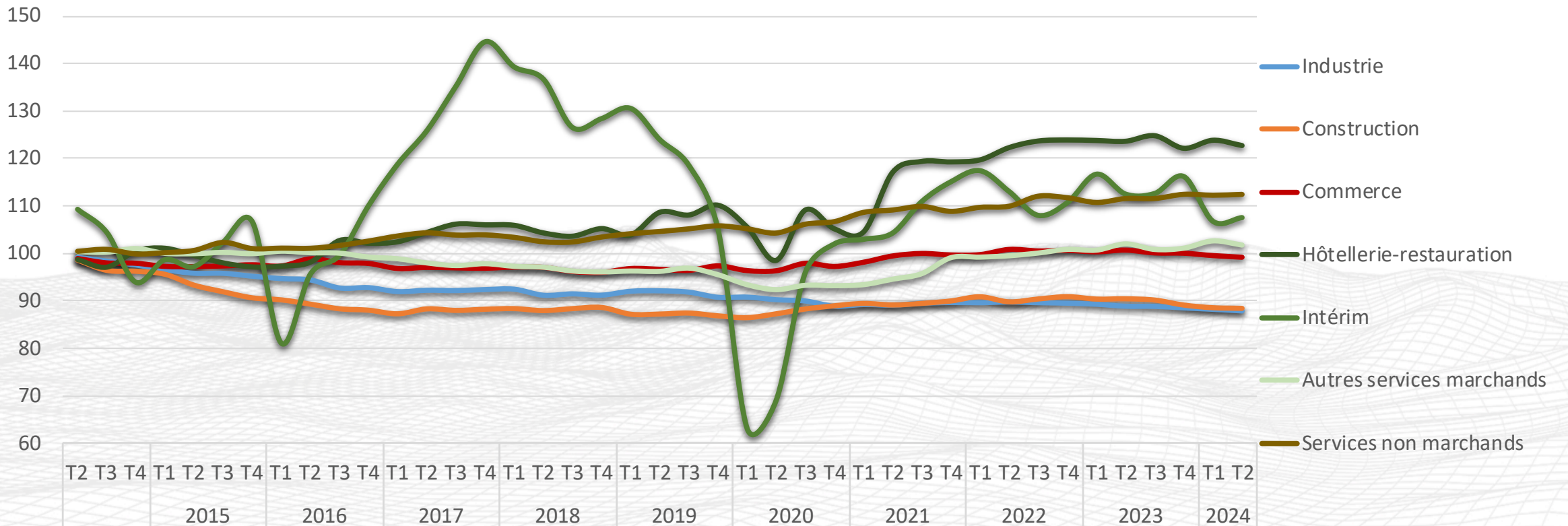


# Emploi salarié du secteur privé

Les effectifs intérimaires se sont stabilisés dans les Ardennes au cours du 2<sup>ème</sup> trimestre 2024 dans les Ardennes après une forte chute en début d'année. Les services marchands, dont l'hôtellerie-restauration, ont en revanche enregistré un léger recul de l'emploi salarié sur la période dans le département.

## Evolution de l'emploi salarié du secteur privé dans les Ardennes, selon le secteur d'activité

(Données CVS-Base 100 1er trimestre 2014)

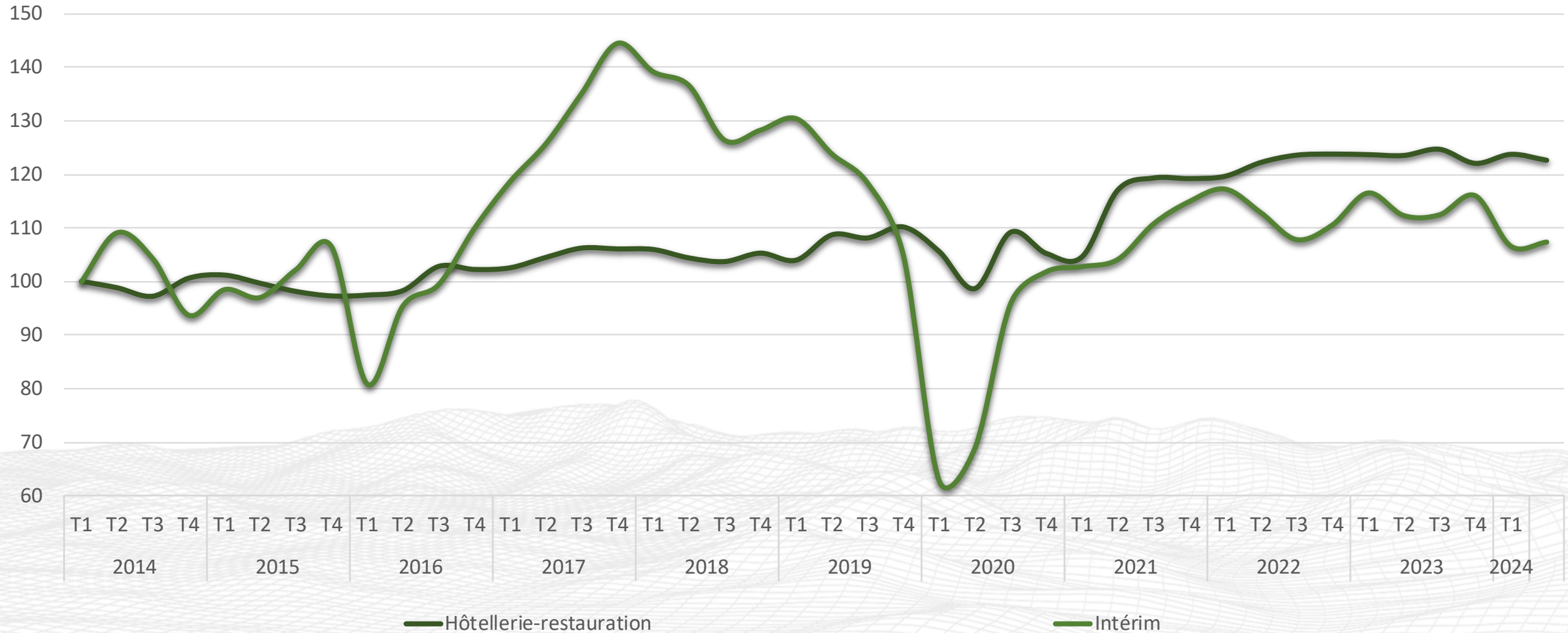




# Emploi salarié du secteur privé

Evolution de l'emploi salarié dans l'Hôtellerie-Restauration et l'Intérim dans les Ardennes

(Données CVS-Base 100 1er trimestre 2014)

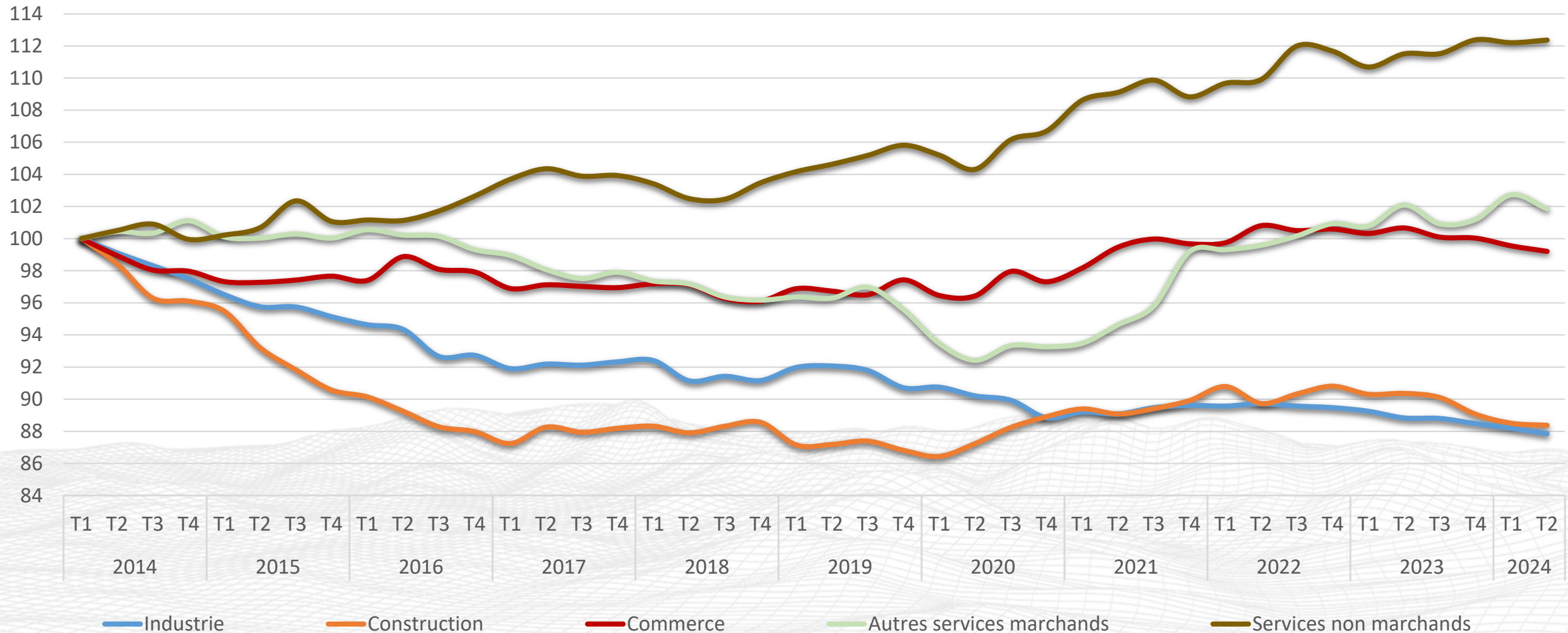




# Emploi salarié du secteur privé

Evolution de l'emploi salarié dans les autres secteurs d'activité dans les Ardennes

(Données CVS-Base 100 1er trimestre 2014)





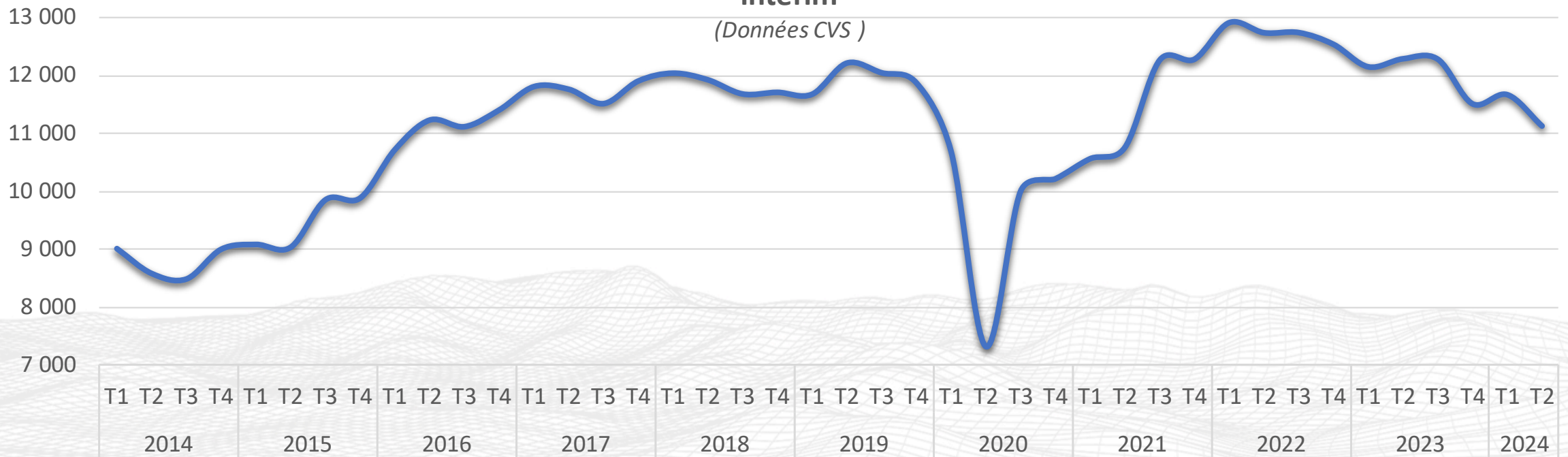


# Déclarations préalables à l'embauche

Après un léger mieux en début d'année, le ralentissement des déclarations préalables à l'embauche, observé depuis la mi-2022, s'est confirmé dans les Ardennes au 2<sup>ème</sup> trimestre 2024. Tous les secteurs d'activité sont concernés, à l'exception du commerce. En parallèle, la part des CDI dans les embauches continue sa progression pour passer la barre des 20% sur un an.

Evolution du nombre de déclarations préalables à l'embauche dans les Ardennes, hors intérim

(Données CVS)





# Déclarations préalables à l'embauche

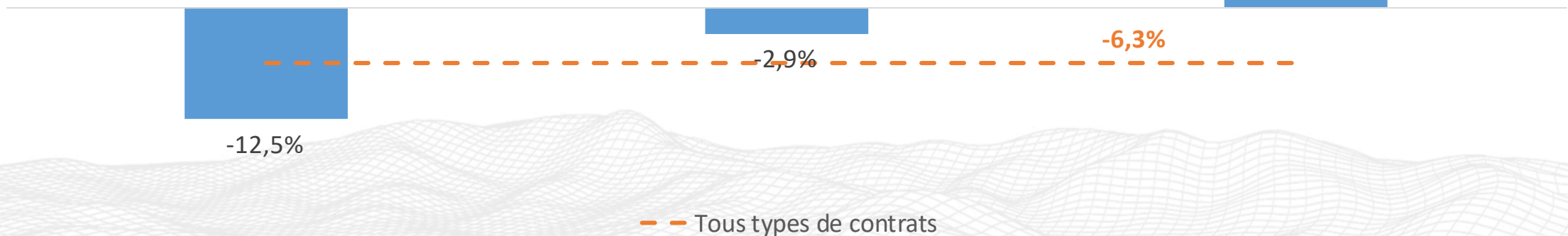
## Repères sur les déclarations préalables à l'embauche dans les Ardennes

Evolution du nombre de déclarations préalables à l'embauche dans les Ardennes au 2ème trimestre 2024  
par rapport au 4ème trimestre 2019  
(données CVS)

CDD de moins d'un mois

CDD de plus d'un mois

CDI  
17,6%



Source ACOSS – Traitements AUDRR

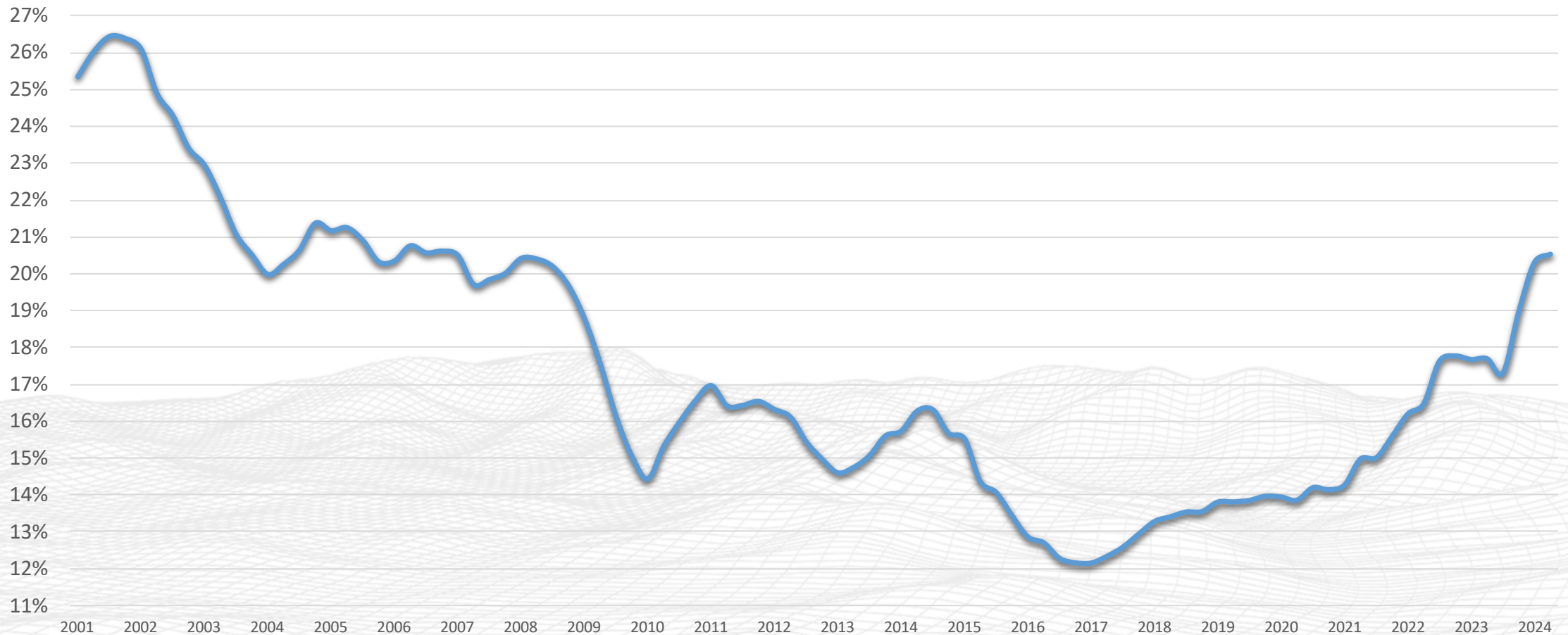




# Déclarations préalables à l'embauche

**Repères** sur les déclarations préalables à l'embauche dans les Ardennes

Evolution de la part des CDI dans les déclarations préalables à l'embauche dans les Ardennes - moyenne mobile annuelle (données CVS)

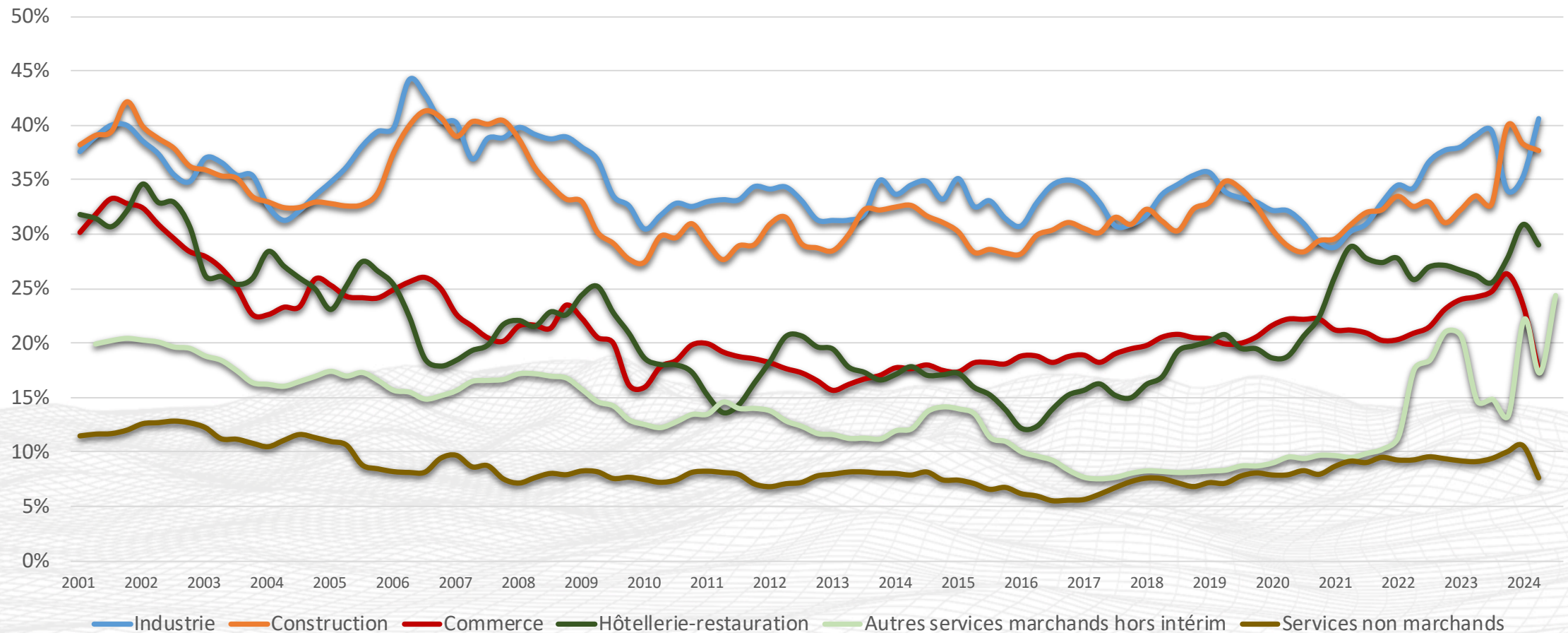




# Déclarations préalables à l'embauche

## Repères sur les déclarations préalables à l'embauche dans les Ardennes

Evolution de la part des CDI dans les déclarations préalables à l'embauche dans les Ardennes - moyenne mobile annuelle (données CVS)



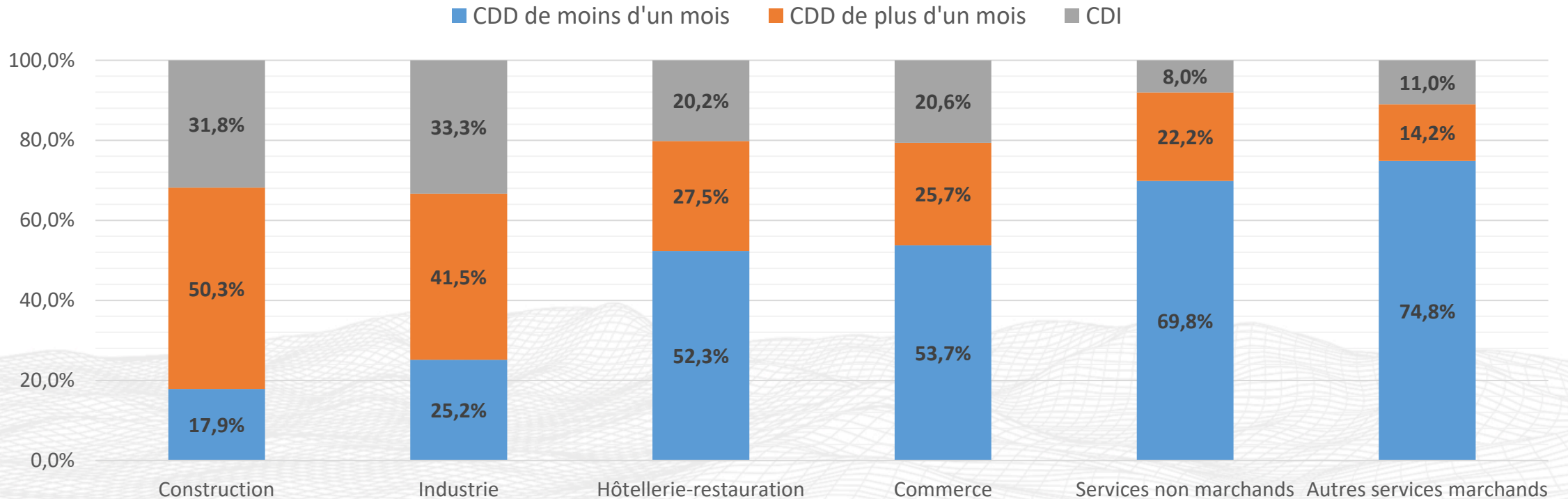




# Déclarations préalables à l'embauche

**Repères** sur les déclarations préalables à l'embauche dans les Ardennes

Répartition des déclarations préalables à l'embauche  
dans les Ardennes depuis 2014 (données brutes)



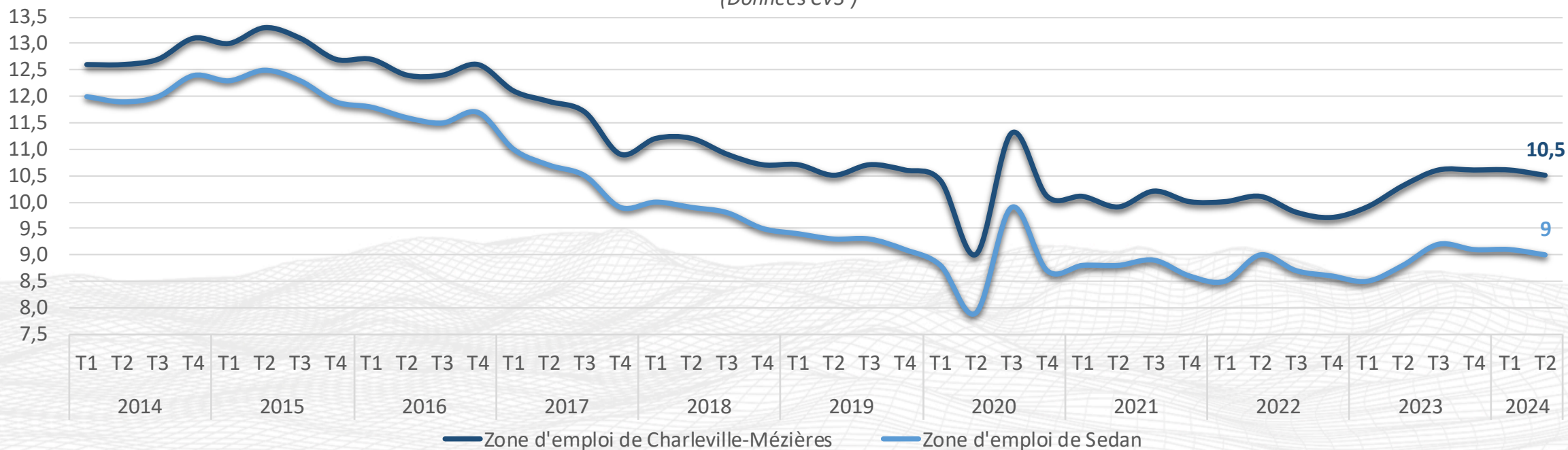
Source ACOSS – Traitements AUDRR



# Chômage

En dépit de l'atonie actuelle de l'activité, le taux de chômage est demeuré relativement stable dans les deux zones d'emploi de Charleville-Mézières et Sedan, y reculant de 0,1 point. Bien qu'élevés par rapport aux moyennes nationale ou régionale, ces taux de chômage locaux (10,5% pour la zone de Charleville-Mézières et 9% pour celle de Sedan) restent nettement mieux orientés que ceux enregistrés avant 2017.

Evolution du taux de chômage  
dans les zones d'emploi de Charleville-Mézières et Sedan  
(Données CVS)



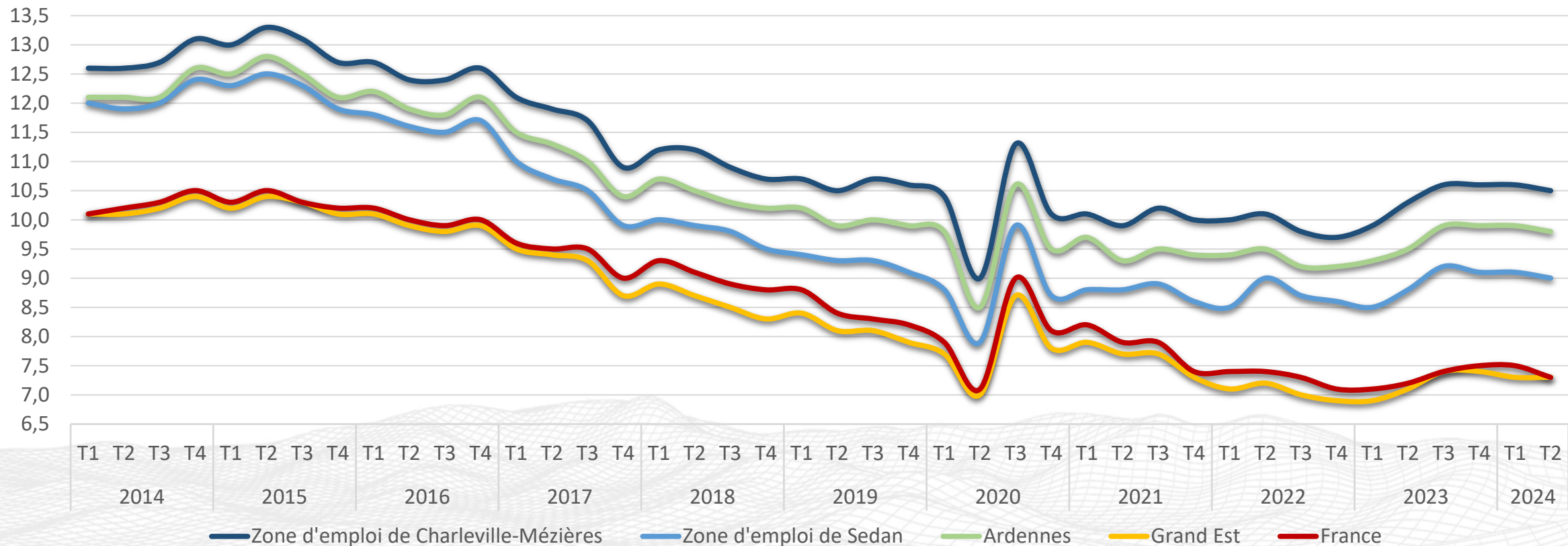




# Chômage

## Evolution du taux de chômage

(Données CVS)



Source INSEE – Traitements AUDRR



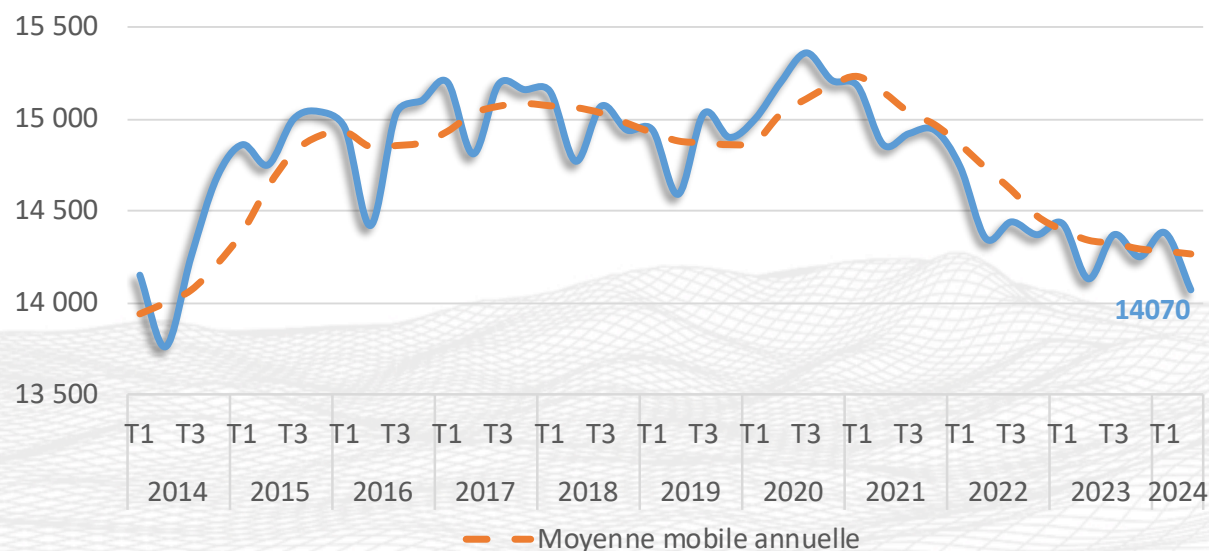
# Chômage

Au 2<sup>ème</sup> trimestre 2024, le nombre de demandeurs d'emploi inscrits à Pôle Emploi en catégorie ABC\* a, de nouveau, légèrement reculé dans les deux zones d'emploi cumulées par rapport au même trimestre de l'année précédente. Cette réduction des effectifs est un peu plus nette dans la zone de Sedan que dans celle de Charleville-Mézières. Concrètement, 21650 personnes étaient inscrites à Pôle Emploi en catégorie ABC\* sur l'ensemble des deux zones, dont les deux tiers dans la zone de Charleville-Mézières. A noter toutefois que le recul du nombre de demandeurs d'emplois ne concerne que ceux ayant exercé une activité réduite, la catégorie A\* s'inscrivant en légère hausse.

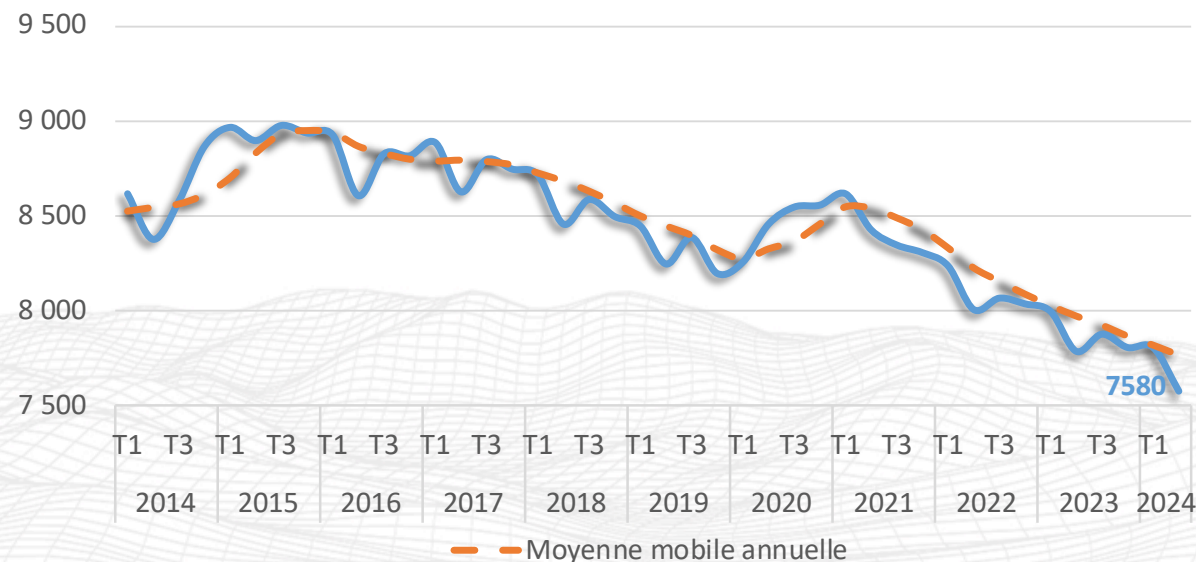
## Evolution du nombre de demandeurs d'emploi en Catégories ABC\* dans la zone d'emploi...

Données brutes

...de Charleville-Mézières



...de Sedan



\*Catégorie A : Personne sans emploi inscrite à Pôle Emploi, devant accomplir des actes positifs de recherche d'emploi

\*Catégories ABC : Personne sans emploi inscrite à Pôle Emploi ou ayant exercé une activité réduite devant accomplir des actes positifs de recherche d'emploi



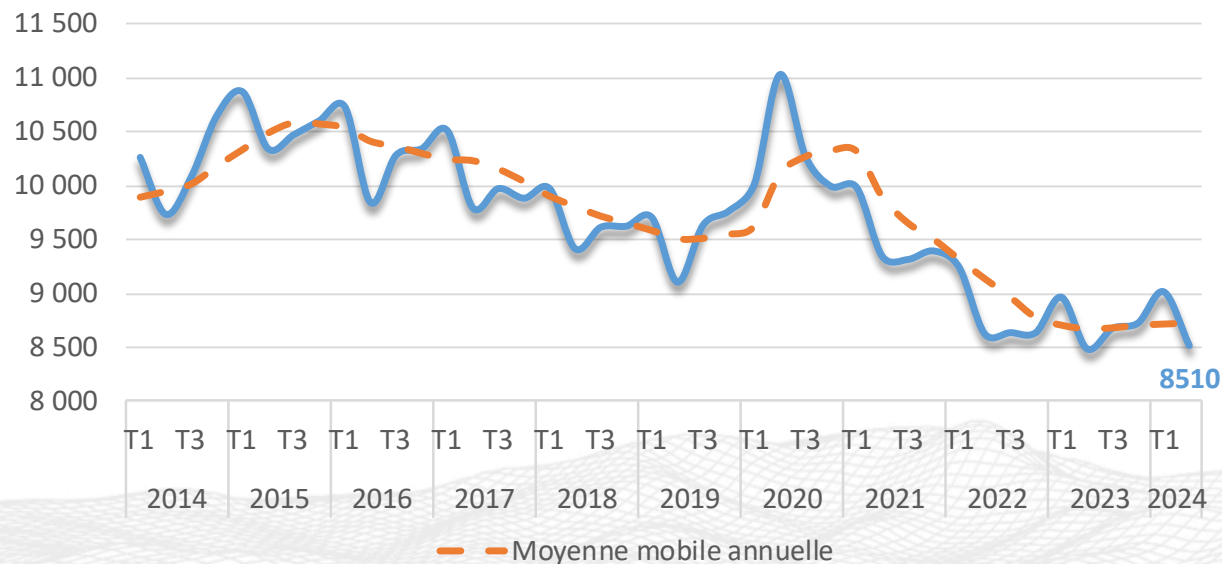


# Chômage

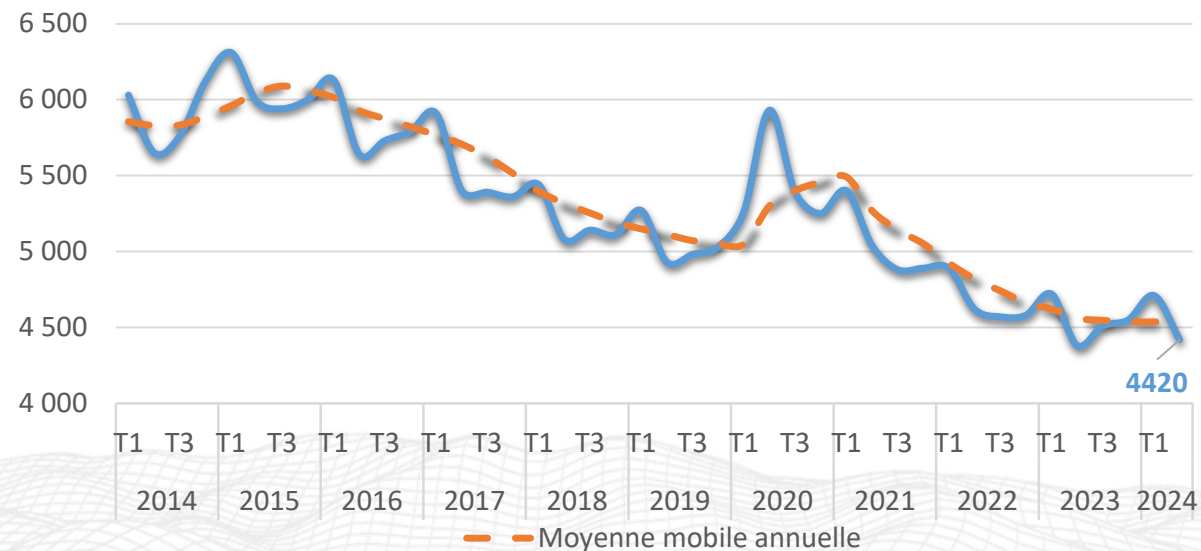
Evolution du nombre de demandeurs d'emploi en Catégories A\* dans la zone d'emploi...

Données brutes

...de Charleville-Mézières



...de Sedan



Source DARES – Traitements AUDRR

\*Catégorie A : Personne sans emploi inscrite à Pôle Emploi, devant accomplir des actes positifs de recherche d'emploi

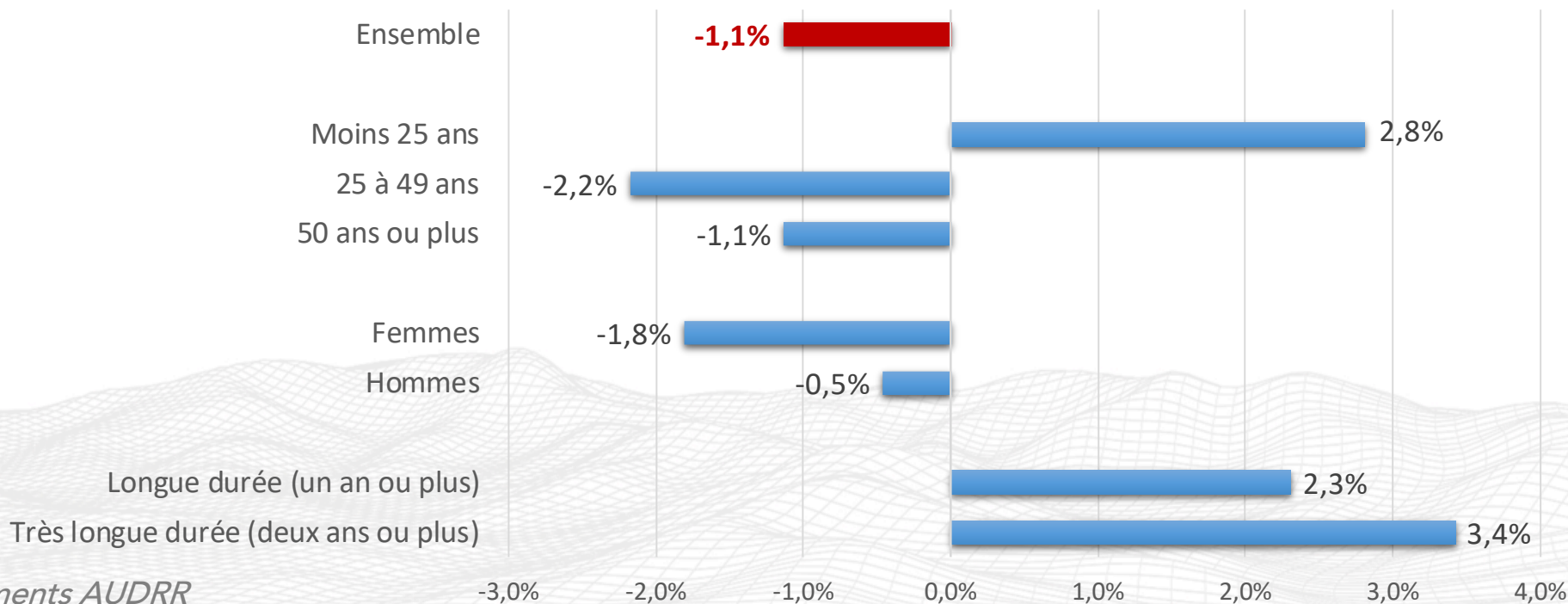
\*Catégories ABC : Personne sans emploi inscrite à Pôle Emploi ou ayant exercé une activité réduite devant accomplir des actes positifs de recherche d'emploi

# Chômage

A un an d'intervalle, le recul du nombre de demandeurs d'emploi (catégories ABC\*) s'établit à 1,1% au 2ème trimestre 2024 dans les deux zones d'emploi (cumulées) de Charleville-Mézières et Sedan. Toutefois, cette amélioration ne concerne pas les plus jeunes (moins de 25 ans), dont le nombre progresse de 2,8%, ainsi que les chômeurs de longue durée.

Evolution du nombre de demandeurs d'emplois dans les zones d'emploi cumulées de Charleville-Mézières et de Sedan entre le 2T2023 et le 2T2024

(Données brutes - catégories ABC\*)



Source DARES – Traitements AUDRR

\*Catégorie A : Personne sans emploi inscrite à Pôle Emploi, devant accomplir des actes positifs de recherche d'emploi

\*Catégories ABC : Personne sans emploi inscrite à Pôle Emploi ou ayant exercé une activité réduite devant accomplir des actes positifs de recherche d'emploi

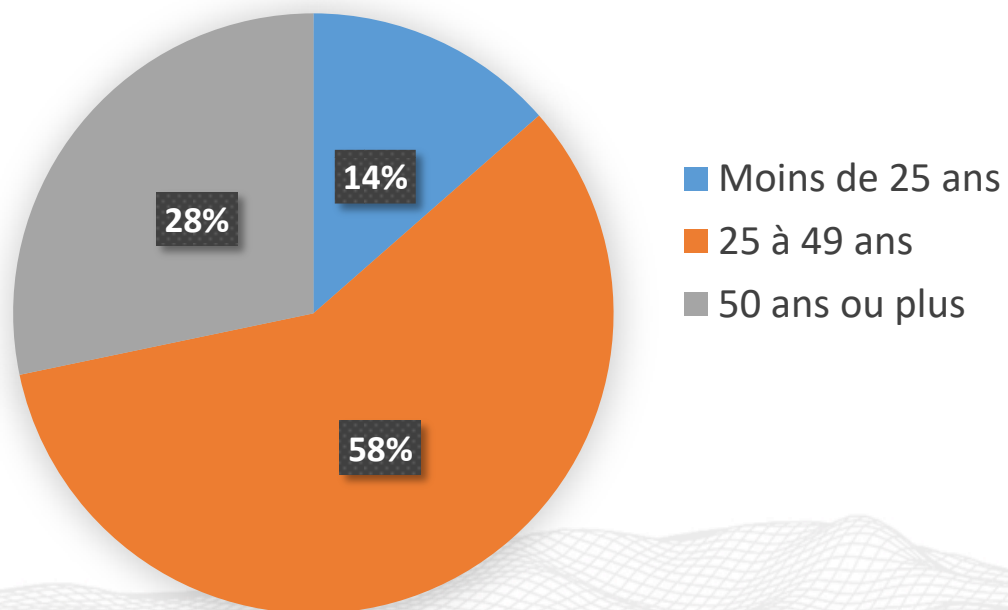




# Chômage

Repères sur les demandeurs d'emploi (catégories ABC\*) au 2ème trimestre 2024 dans les zones d'emploi cumulées de Charleville-Mézières et de Sedan

## Répartition selon la tranche d'âge



## Part des demandeurs d'emploi :

- De longue durée (un an ou plus) : 34%
- De très longue durée (deux ans ou plus) : 19%

\*Catégorie A : Personne sans emploi inscrite à Pôle Emploi, devant accomplir des actes positifs de recherche d'emploi

\*Catégories ABC : Personne sans emploi inscrite à Pôle Emploi ou ayant exercé une activité réduite devant accomplir des actes positifs de recherche d'emploi

# 02

## ENTREPRISES



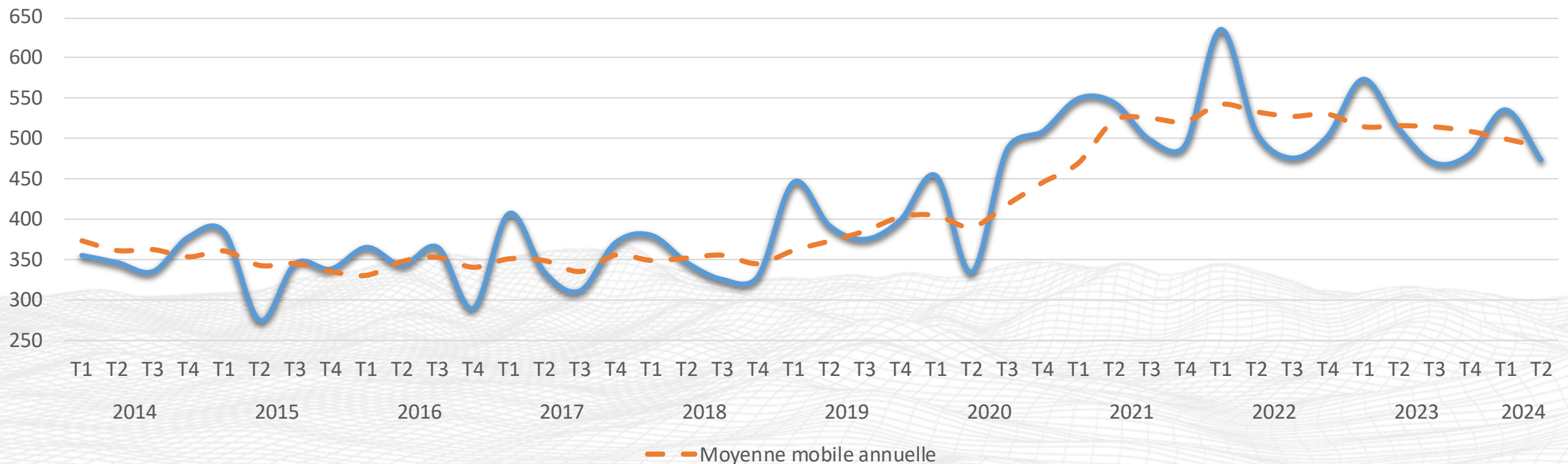


# Créations d'établissements

La tendance au ralentissement de la création d'entreprises au sein d'Ardenne Métropole s'est confirmée au cours du 2<sup>ème</sup> trimestre 2024 : moins de 500 nouveaux établissements ont ainsi lancé leur activité entre avril et juin, soit 8% de moins qu'au 2<sup>ème</sup> trimestre 2023. En conséquence, la dynamique de création sur un an s'éloigne progressivement du seuil des 2000 établissements, s'établissant à un niveau similaire à celui enregistré début 2021.

Evolution du nombre de créations d'établissements sur Ardenne Métropole

(Données brutes)

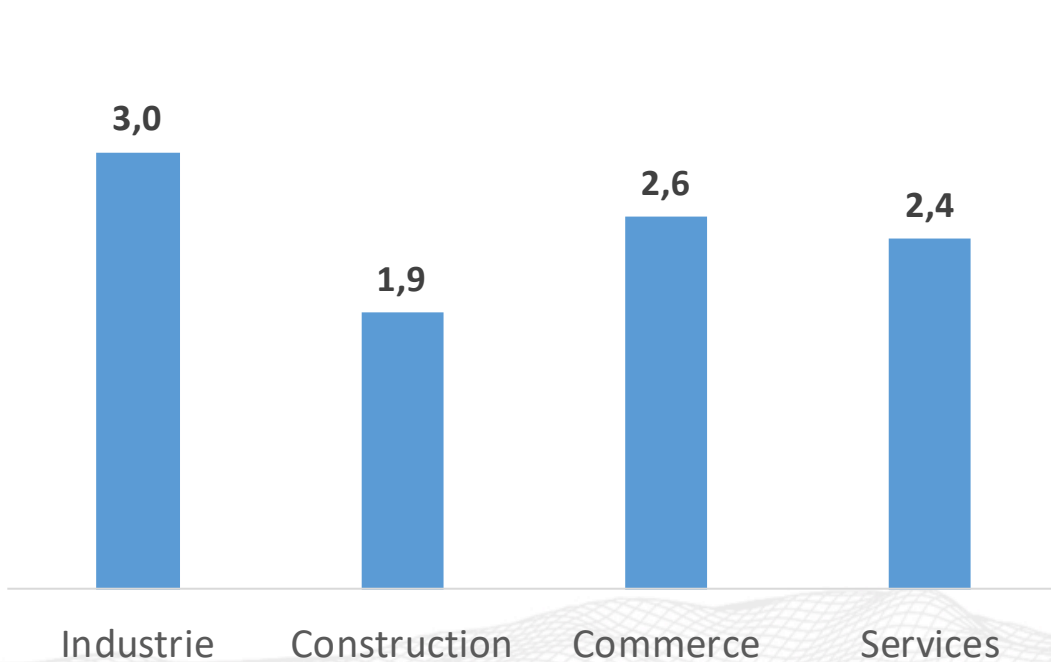


Source INSEE SIRENE – Traitements AUDRR

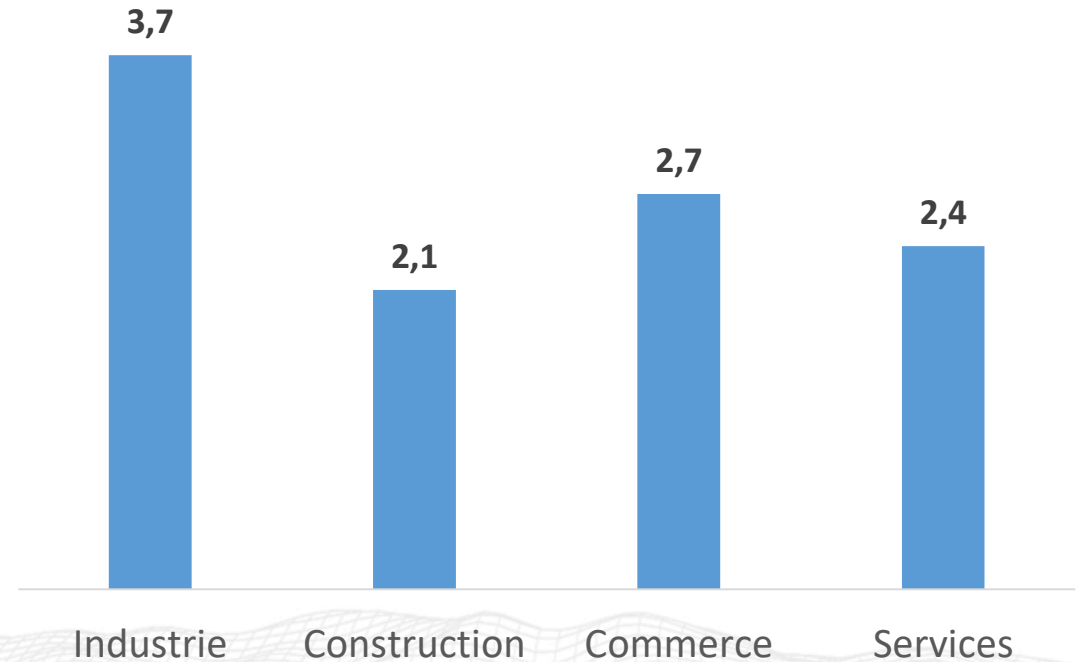


# Créations d'établissements

Taux de création\* au 2ème trimestre 2024 selon le secteur d'activité sur Ardenne Métropole (données brutes)



Taux de création\*\* au 2ème trimestre 2023 selon le secteur d'activité sur Ardenne Métropole (données brutes)



\* Nombre de créations au 2<sup>ème</sup> trimestre 2024 pour 100 établissements actifs au 16/10/2024

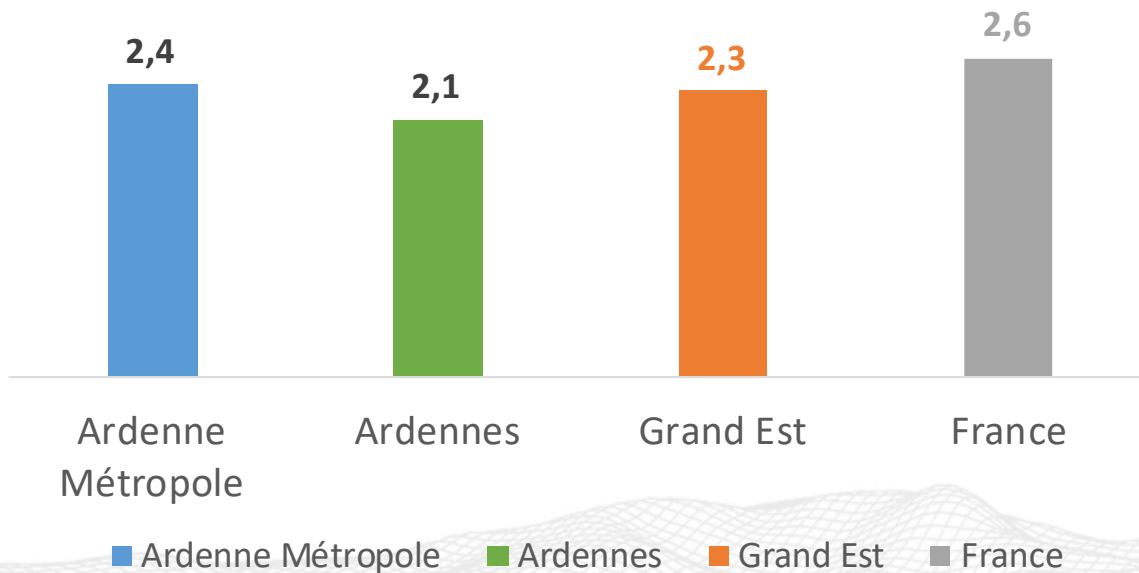
\*\* Nombre de créations au 2<sup>ème</sup> trimestre 2023 pour 100 établissements actifs au 04/10/2023

Source INSEE SIRENE – Traitements AUDRR

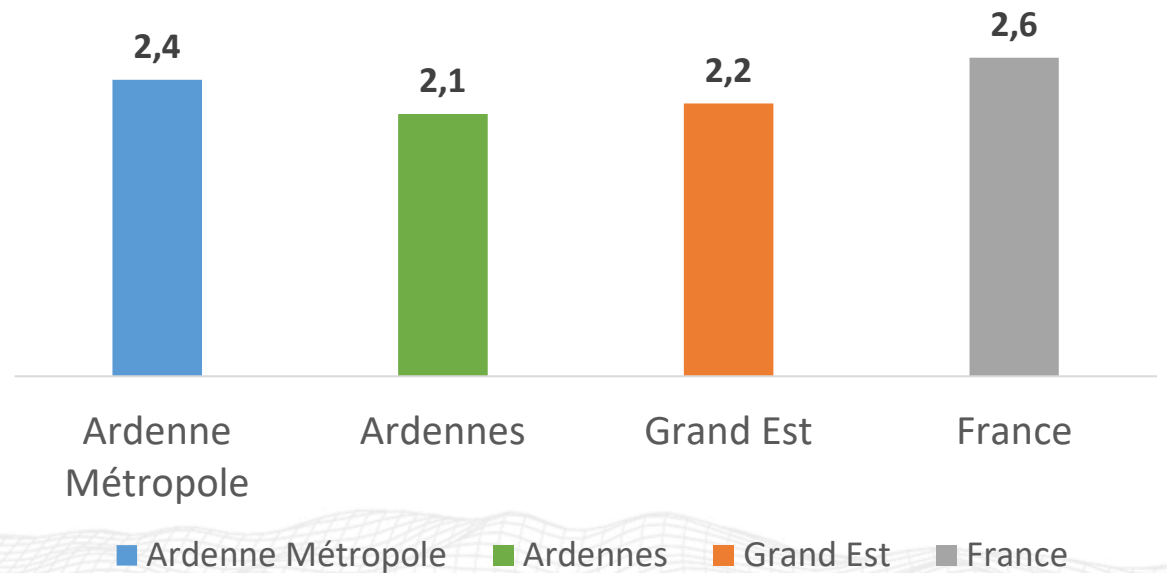


# Créations d'établissements

Taux de création\* au 2<sup>ème</sup> trimestre 2024  
(données brutes)



Taux de création\*\* au 2<sup>ème</sup> trimestre 2023  
(données brutes)



\* Nombre de créations au 2<sup>ème</sup> trimestre 2024 pour 100 établissements actifs au 16/10/2024

\*\* Nombre de créations au 2<sup>ème</sup> trimestre 2023 pour 100 établissements actifs au 04/10/2023

Source INSEE SIRENE – Traitements AUDRR



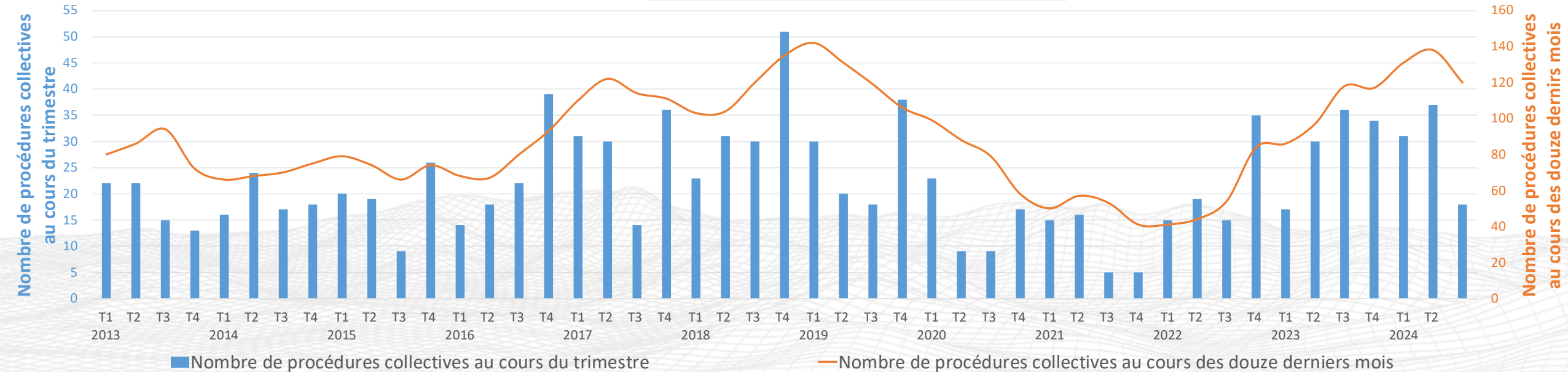
# Procédures collectives

Après une rapide et forte hausse entamée fin 2022, les procédures collectives ont légèrement reculé au 3<sup>ème</sup> trimestre 2024 sur le territoire (moins de 20 procédures enregistrées). Le nombre d'entreprises ayant leur siège sur Ardenne Métropole qui ont fait l'objet d'une procédure au cours des douze derniers mois reste toutefois élevé (120).

Cette tendance à la dégradation de la santé du tissu économique n'est toutefois pas propre au territoire, le même phénomène s'observant sur l'ensemble du territoire national.

## Evolution du nombre de procédures collectives sur Ardenne Métropole

(Données brutes - entreprises ayant leur siège sur Ardenne Métropole)



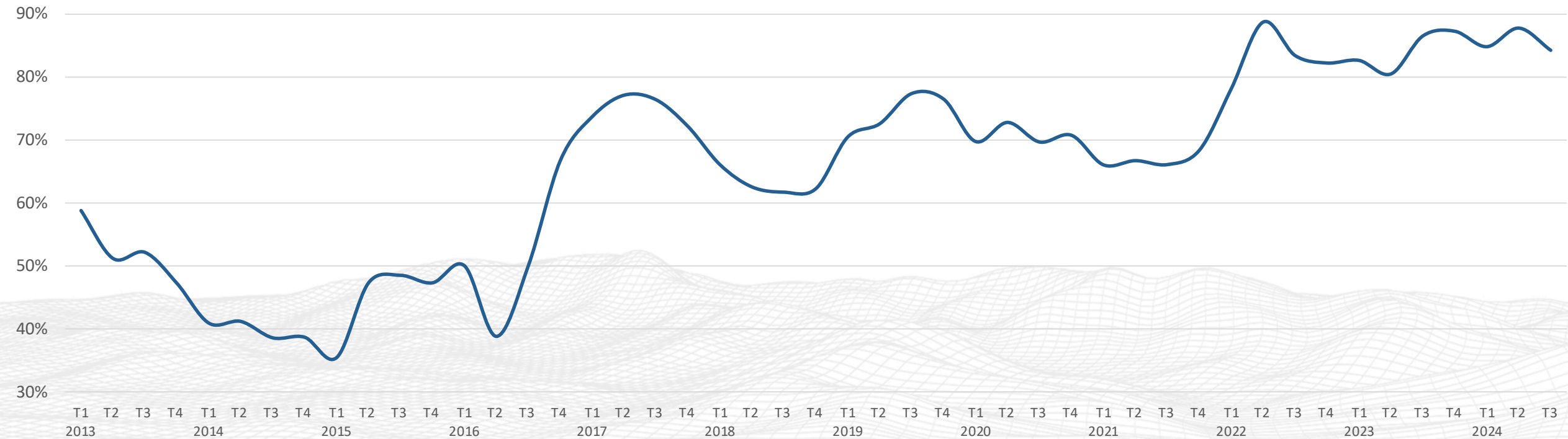
# Procédures collectives

Au 3<sup>ème</sup> trimestre 2024, les liquidations judiciaires représentaient plus de 80% des procédures collectives enregistrées au sein d'Ardenne Métropole, portant la moyenne annuelle à 84%.

La hausse du nombre de procédures collectives semble ainsi s'être accompagnée d'une fragilité accrue des entreprises locales, plus accentuée qu'au niveau national.

Evolution de la part des liquidations judiciaires dans les procédures collectives sur Ardenne Métropole

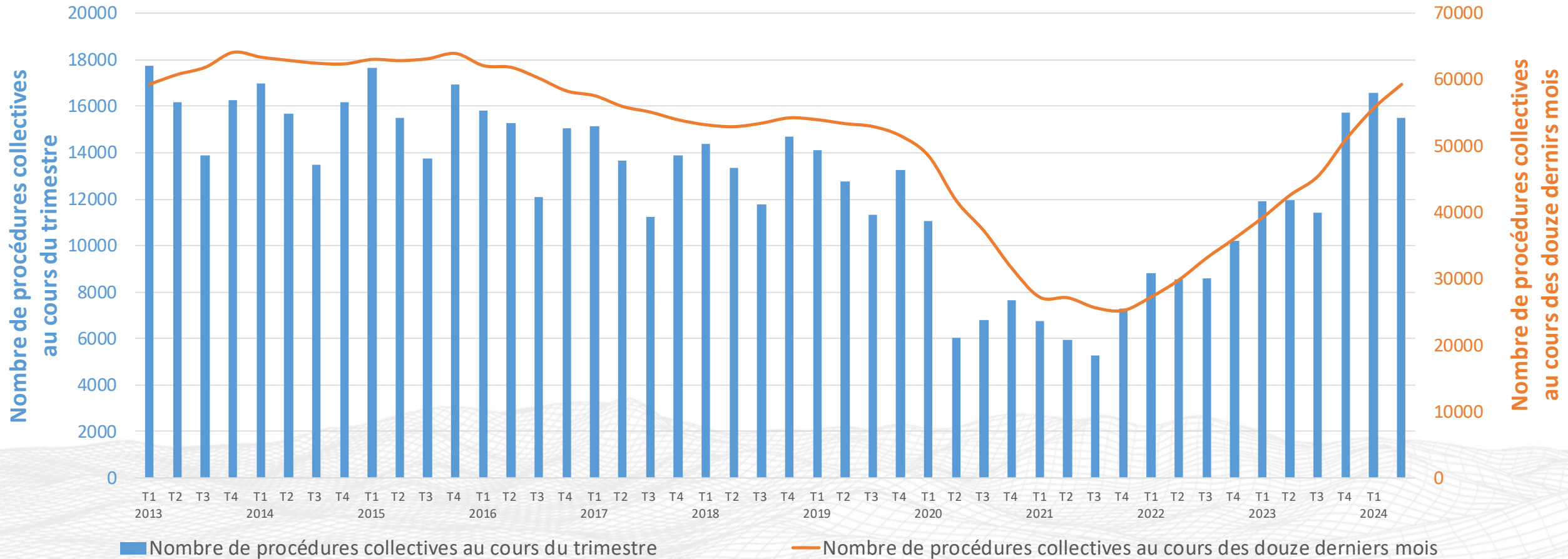
(Part sur les douze derniers mois - données brutes - entreprises ayant leur siège sur Ardenne Métropole)



# Procédures collectives

## Evolution du nombre de procédures collectives en France

(Données brutes)

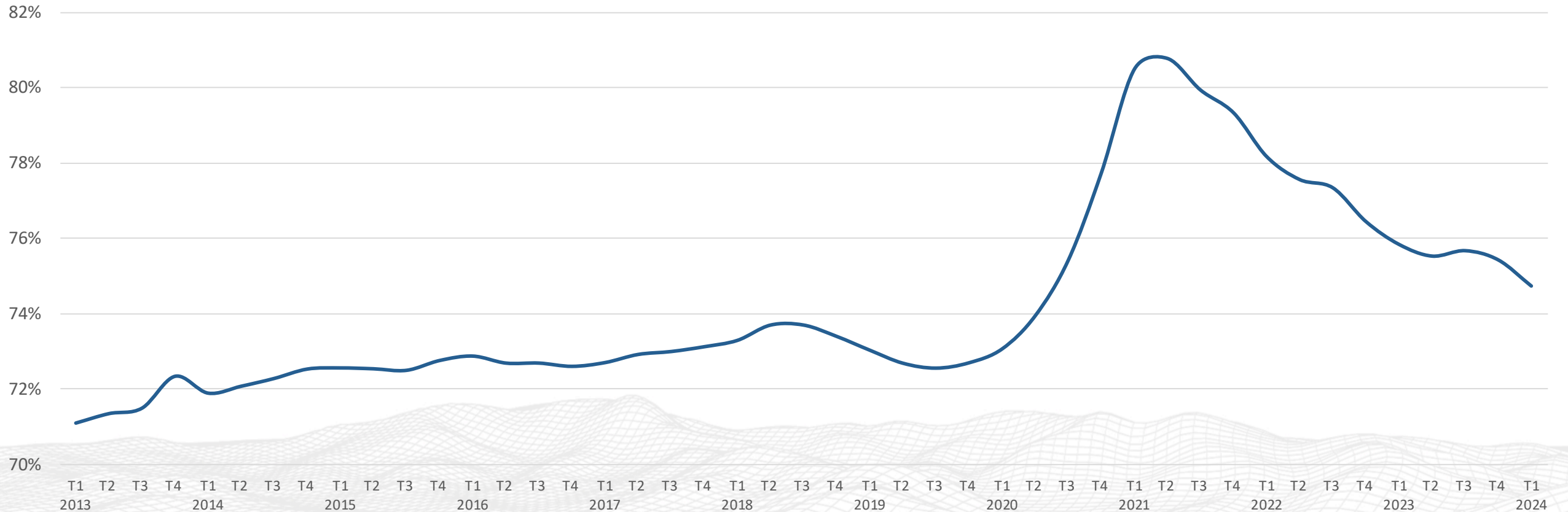




# Procédures collectives

## Evolution de la part des liquidations judiciaires dans les procédures collectives en France

(Part sur les douze derniers mois - données brutes)







# AGENCE D'URBANISME

Région  
de Reims

## DÉVELOPPEMENT & PROSPECTIVE

