



**ARDENNE**  
METROPOLE

50 ANS

**AGENCE  
D'URBANISME**  
Région  
de Reims  
DÉVELOPPEMENT & PROSPECTIVE

# TABLEAU DE BORD de conjoncture économique d'Ardenne Métropole

23 avril 2024





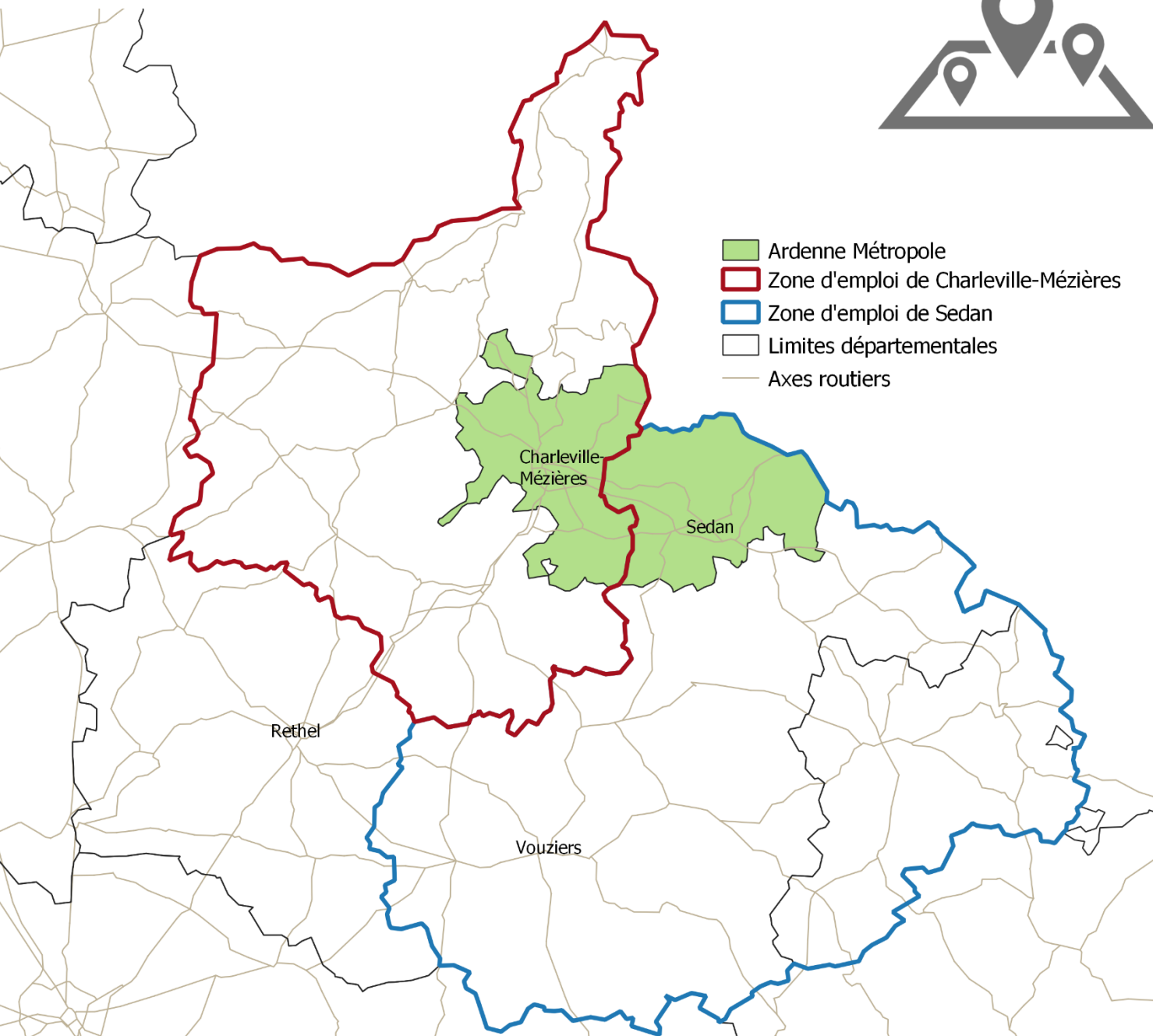
Selon la thématique, les données économiques conjoncturelles de cette publication sont disponibles à plusieurs échelles géographiques :


- À l'échelle d'Ardenne Métropole : créations d'entreprises & procédures collectives
- A l'échelle des zones d'emploi de Charleville-Mézières et de Sedan : emploi salarié du secteur privé, taux de chômage & nombre de demandeurs d'emploi

→ Ardenne Métropole regroupait 63% des emplois salariés du secteur privé de ces deux zones d'emploi en 2022 (66% des emplois de la zone d'emploi de Charleville-Mézières et 56% de la zone d'emploi de Sedan)

- A l'échelle du département des Ardennes : emploi salarié du secteur privé par secteur d'activité & déclarations préalables à l'embauche

→ Ardenne Métropole regroupait 60% des emplois salariés du secteur privé des Ardennes en 2022





0

1

**EMPLOI**



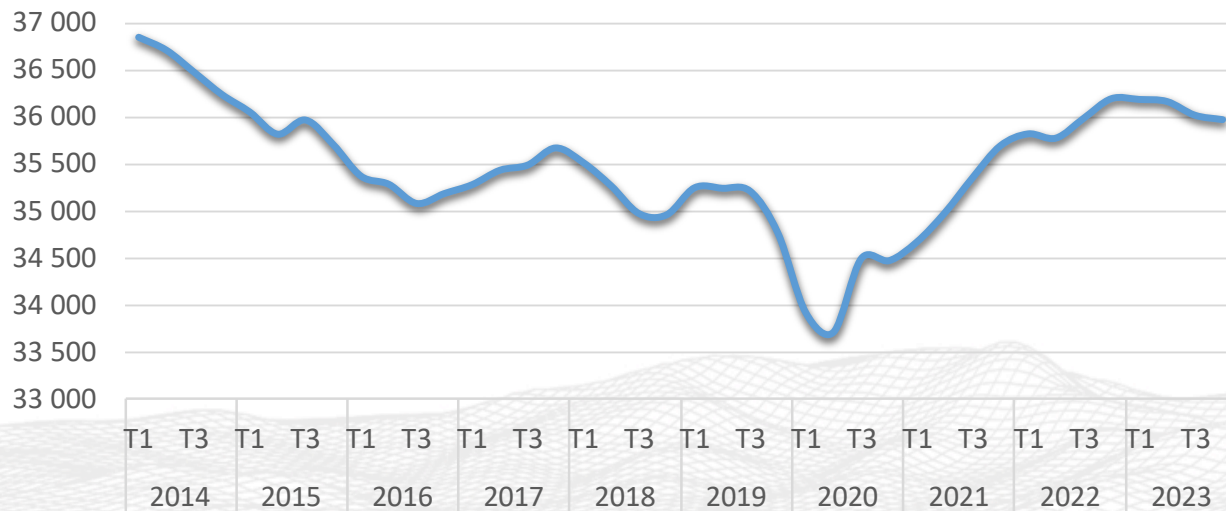
# Emploi salarié du secteur privé

L'essoufflement de la dynamique de l'emploi s'est confirmé en fin d'année 2023 sur les deux zones d'emploi de Charleville-Mézières et de Sedan, lesquelles enregistrent au 4<sup>ème</sup> trimestre 2023 un recul respectif de 0,1% et 0,2% de l'effectif salarié du secteur privé par rapport au trimestre précédent. Globalement, l'année 2023 aura été marquée par une contraction de l'emploi de l'ordre de 0,6% pour la zone d'emploi de Charleville-Mézières et par une stagnation concernant celle de Sedan (-0,4% pour les deux zones cumulées).

Evolution de l'emploi salarié du secteur privé dans la zone d'emploi...

Données CVS

...de Charleville-Mézières



...de Sedan



Depuis le 1<sup>er</sup> trimestre 2014 : **-2,4%**

Sur un an : **-0,6%**

Au dernier trimestre : **-0,1%**

Depuis le 1<sup>er</sup> trimestre 2014 : **-0,9%**

Sur un an : **0,0%**

Au dernier trimestre : **-0,2%**

Source ACOSS – Traitements AUDRR

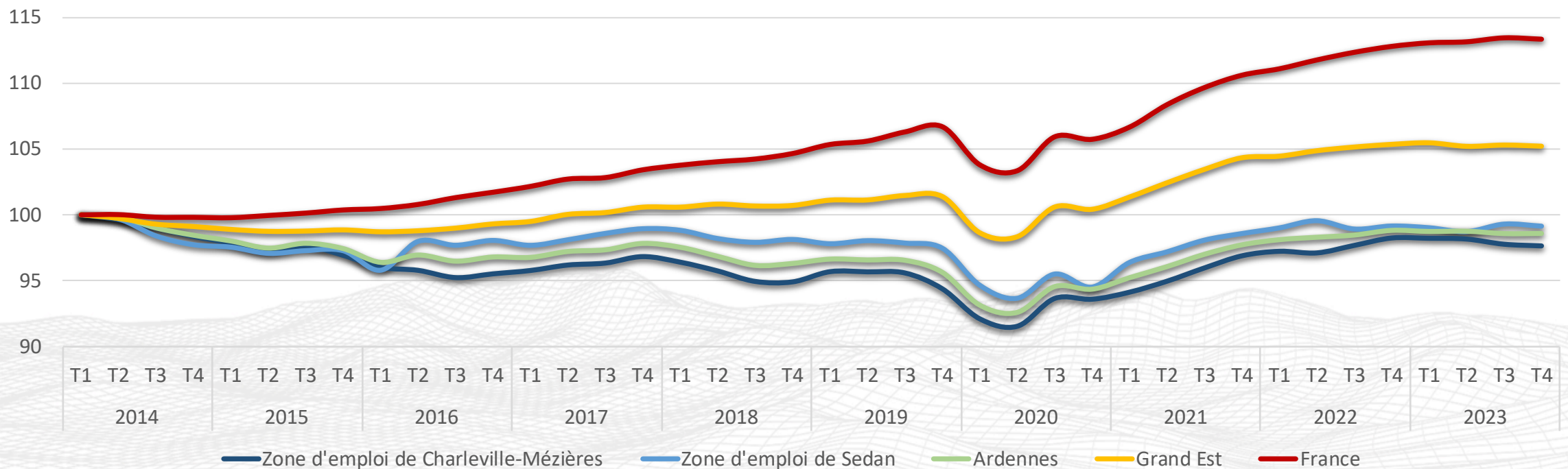


# Emploi salarié du secteur privé

Si les zones d'emploi de Charleville-Mézières et de Sedan n'ont pas profité de la reprise de la croissance en France entre 2015 et 2020, la période post-covid s'est révélée plus bénéfique pour les deux territoires, avec des dynamiques proches des tendances régionale et nationale.

## Evolution de l'emploi salarié du secteur privé

(Données CVS)





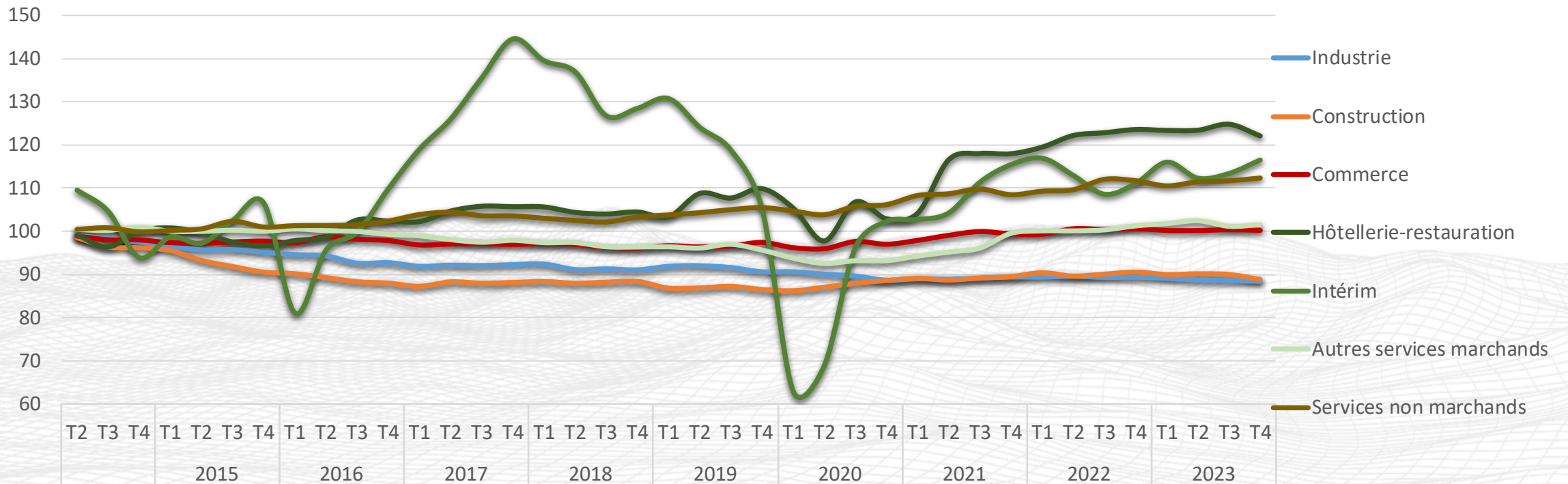


# Emploi salarié du secteur privé

Si l'emploi salarié du secteur privé s'est légèrement contracté dans les Ardennes au cours de l'année 2023 (-0,2%), les évolutions diffèrent nettement selon le secteur d'activité. Ainsi, alors que les effectifs intérimaires se sont redressés en fin d'année et que les services ont connu une légère croissance, l'hôtellerie-restauration, l'industrie et la construction ont enregistré un recul de l'emploi. En définitive, tous les secteurs d'activité ont retrouvé des niveaux d'emploi supérieurs à ceux enregistrés avant la crise sanitaire, en dehors de l'industrie.

Evolution de l'emploi salarié du secteur privé dans les Ardennes, selon le secteur d'activité

(Données CVS-Base 100 1er trimestre 2014)

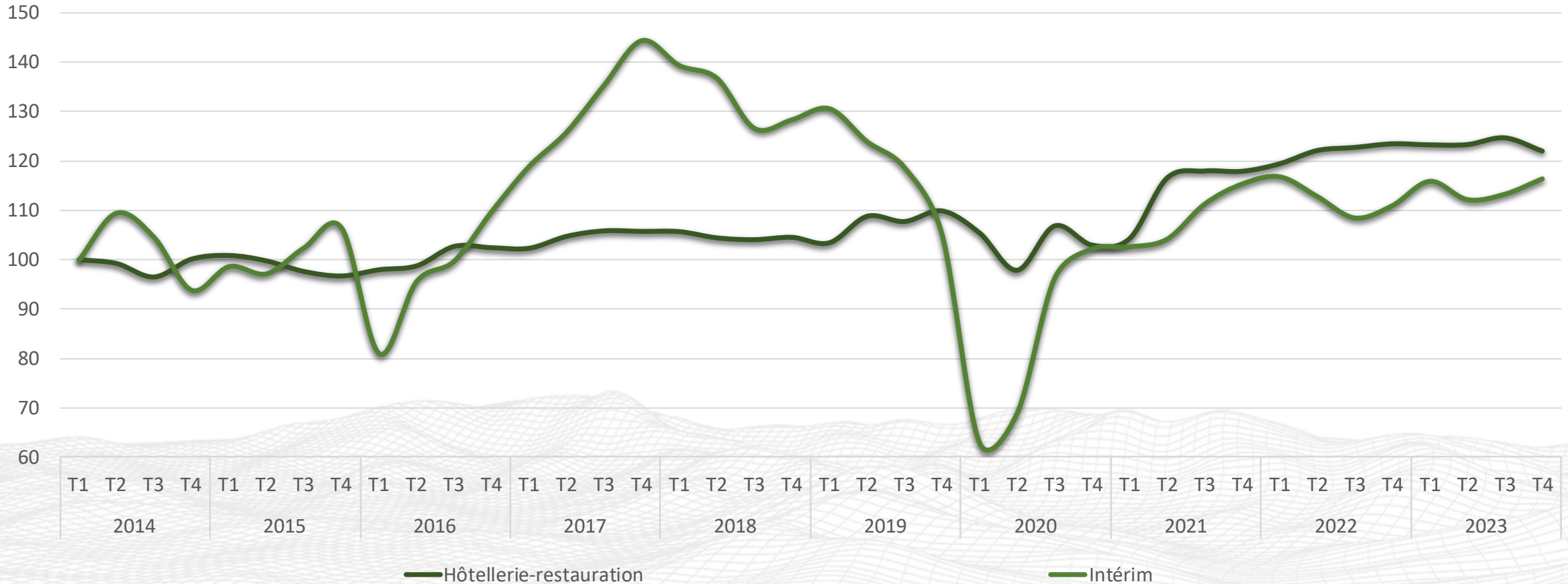




# Emploi salarié du secteur privé

## Evolution de l'emploi salarié dans l'Hôtellerie-Restauration et l'Intérim dans les Ardennes

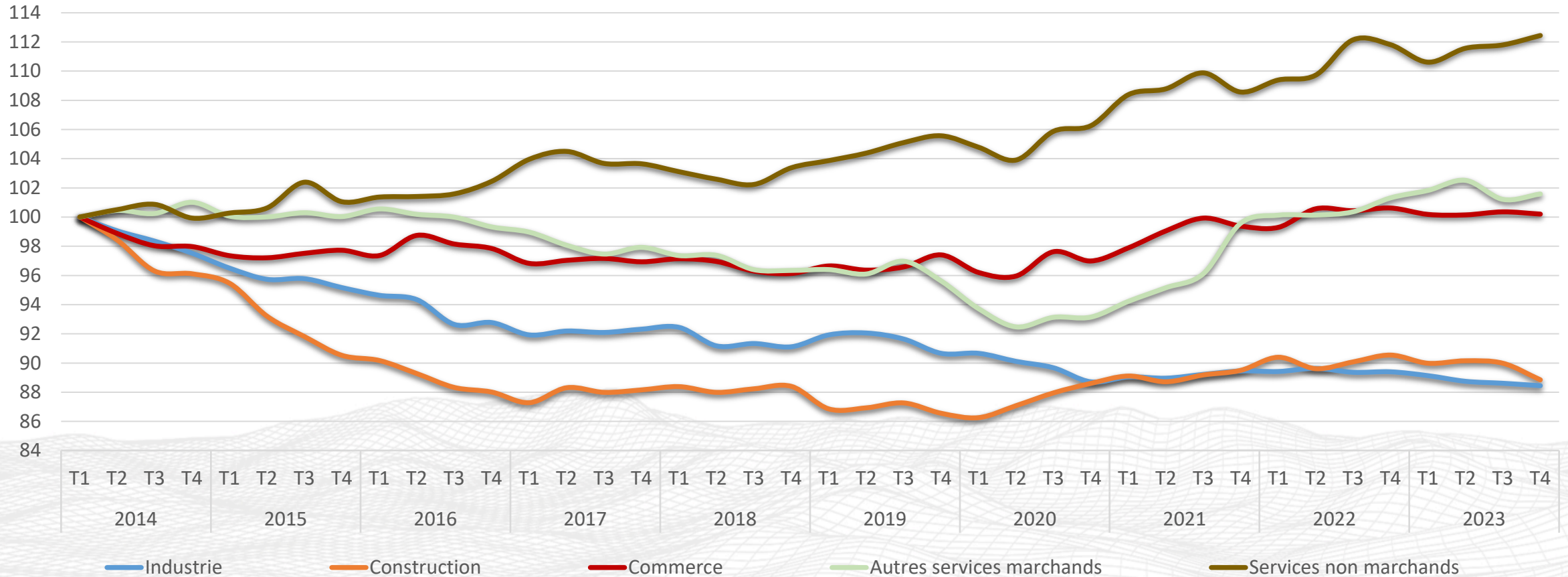
(Données CVS-Base 100 1er trimestre 2014)





# Emploi salarié du secteur privé

Evolution de l'emploi salarié dans les autres secteurs d'activité dans les Ardennes  
(Données CVS-Base 100 1er trimestre 2014)





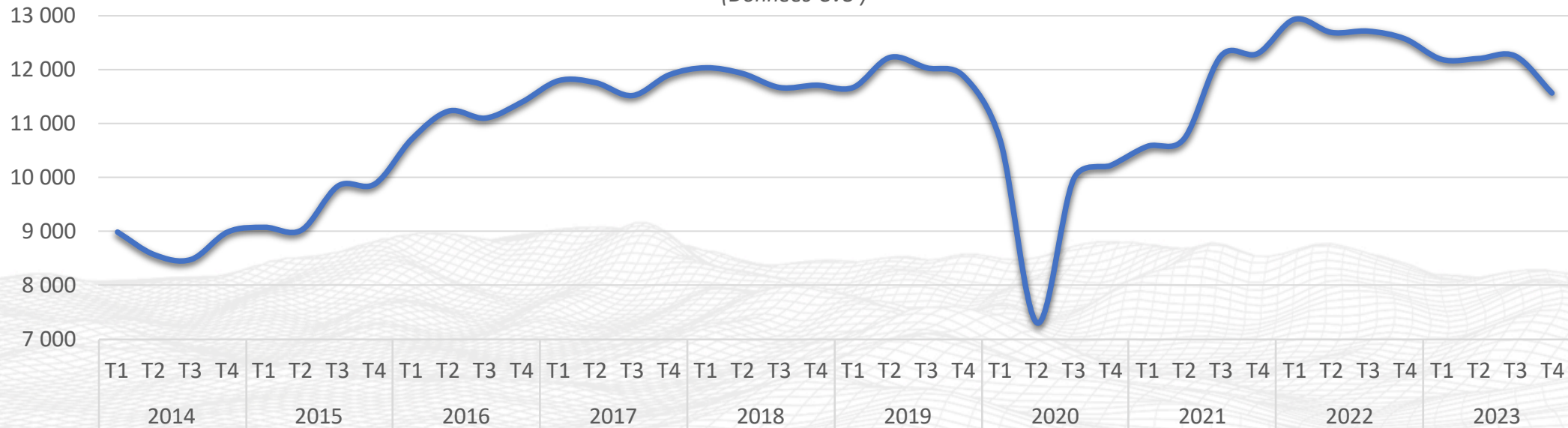


# Déclarations préalables à l'embauche

Alors que les déclarations préalables à l'embauche (hors intérim) étaient restées relativement stables au cours des neuf premiers mois de l'année dans les Ardennes, le dernier trimestre a été marqué par un net recul de 5,6% par rapport au trimestre précédent. Tous les secteurs d'activité sont concernés, en premier lieu la construction et l'hôtellerie-restauration. En parallèle, la part des CDI dans les embauches continue de progresser.

Evolution du nombre de déclarations préalables à l'embauche dans les Ardennes, hors intérim

(Données CVS)





# Déclarations préalables à l'embauche

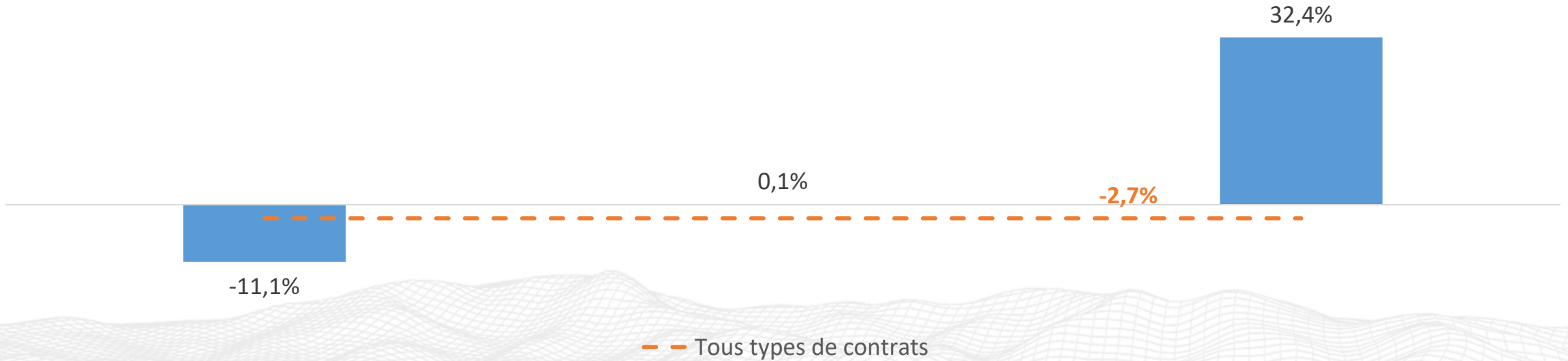
## Repères sur les déclarations préalables à l'embauche dans les Ardennes

Evolution du nombre de déclarations préalables à l'embauche dans les Ardennes au 4ème trimestre 2023  
par rapport au 4ème trimestre 2019  
(données CVS)

CDD de moins d'un mois

CDD de plus d'un mois

CDI



Source ACOSS – Traitements AUDRR

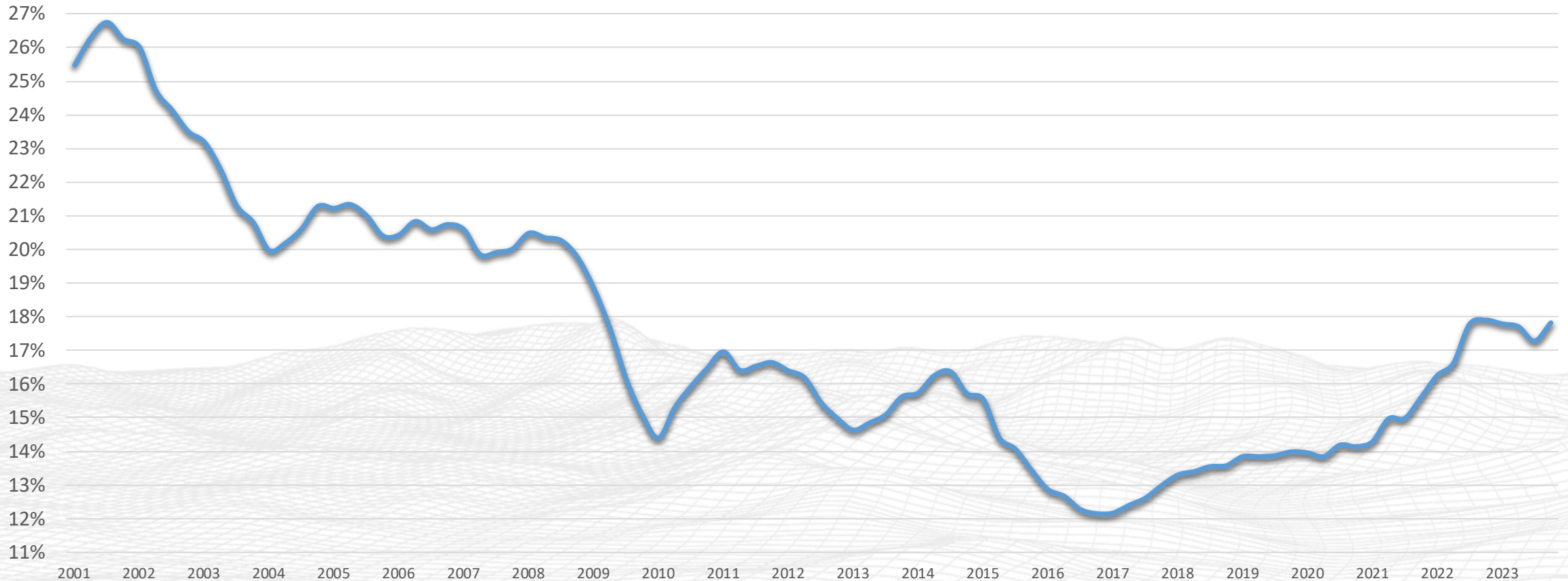




# Déclarations préalables à l'embauche

**Repères** sur les déclarations préalables à l'embauche dans les Ardennes

Evolution de la part des CDI dans les déclarations préalables à l'embauche dans les Ardennes  
moyenne mobile annuelle (données CVS)

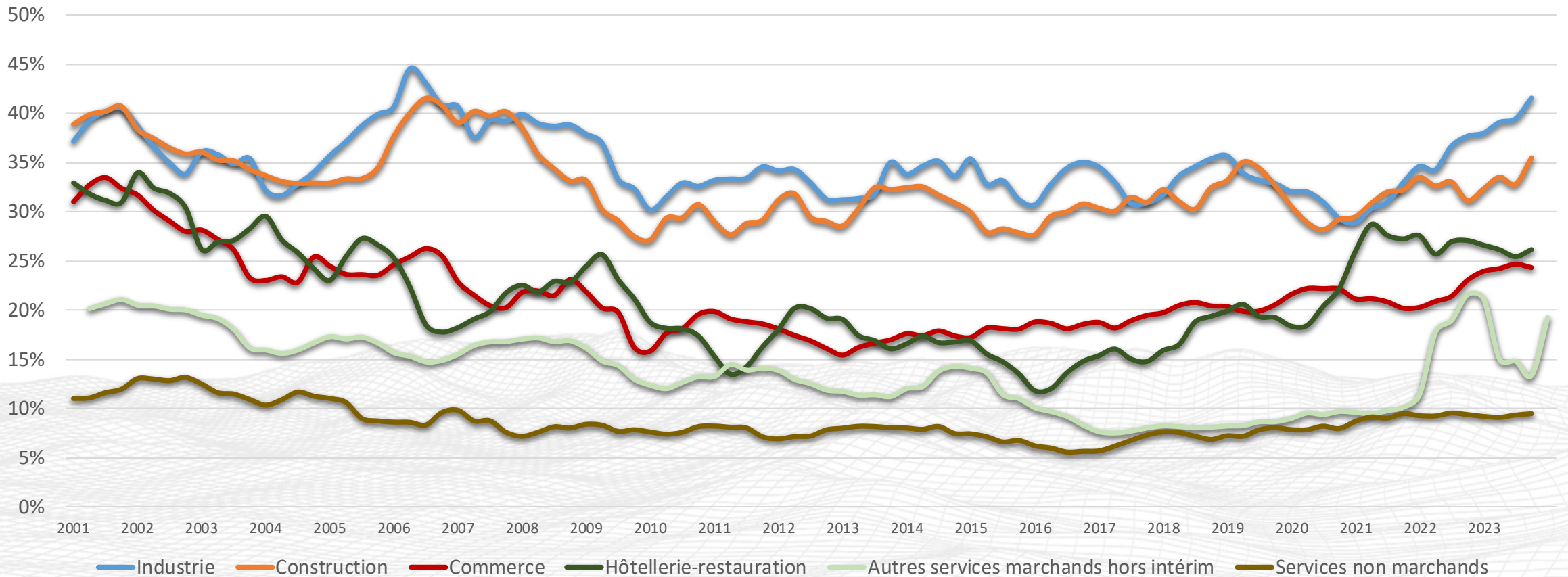




# Déclarations préalables à l'embauche

**Repères** sur les déclarations préalables à l'embauche dans les Ardennes

Evolution de la part des CDI dans les déclarations préalables à l'embauche dans les Ardennes  
moyenne mobile annuelle (données CVS)



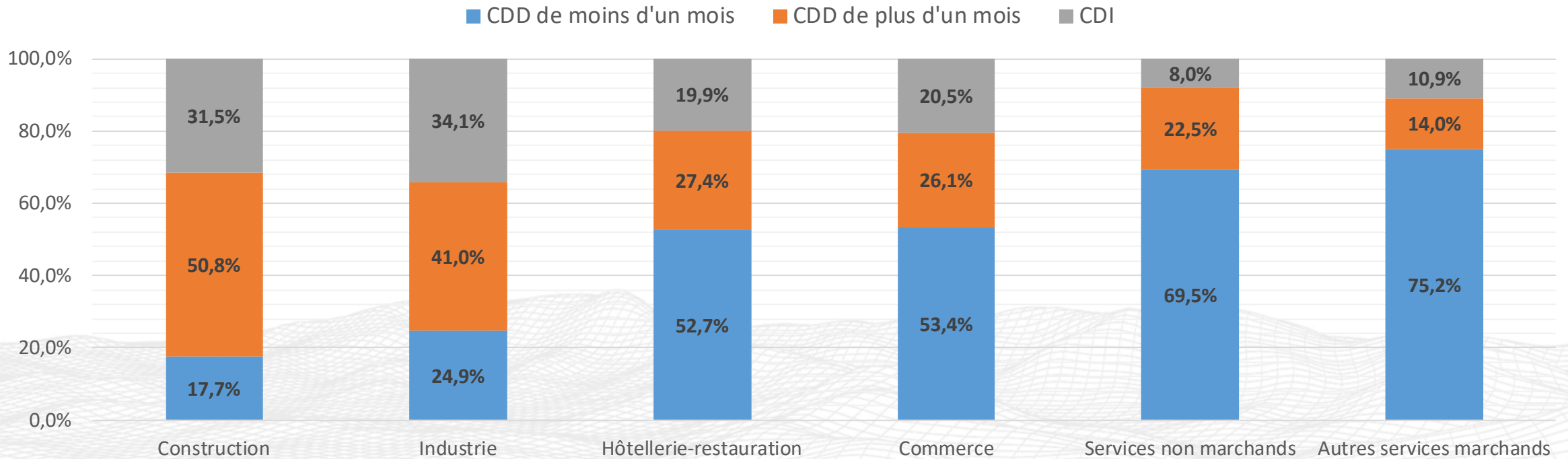




# Déclarations préalables à l'embauche

**Repères** sur les déclarations préalables à l'embauche dans les Ardennes

Répartition des déclarations préalables à l'embauche  
dans les Ardennes depuis 2014 (données brutes)



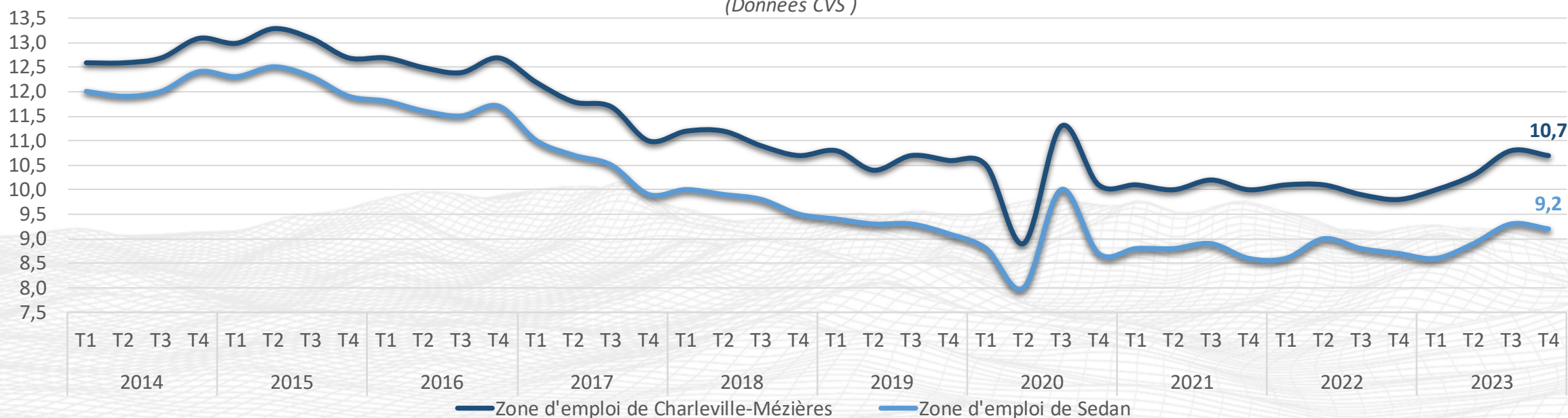
Source ACOSS – Traitements AUDRR



# Chômage

Après trois trimestres consécutifs de hausse, le taux de chômage s'est légèrement contracté au cours des trois derniers mois de l'année 2023, atteignant 10,7% au sein de la zone d'emploi de Charleville-Mézières et 9,2% pour la zone d'emploi de Sedan. Si cet indicateur demeure à un niveau éloigné de son plafond historique, les difficultés sur le front de l'emploi se sont tout de même accrues en 2023, avec une hausse respective de 0,7 et 0,6 point du taux de chômage pour les deux zones par rapport à la fin d'année 2022. L'accès à l'emploi s'avère également nettement plus difficile au niveau local qu'au niveau régional ou national.

Evolution du taux de chômage  
dans les zones d'emploi de Charleville-Mézières et Sedan  
(Données CVS)

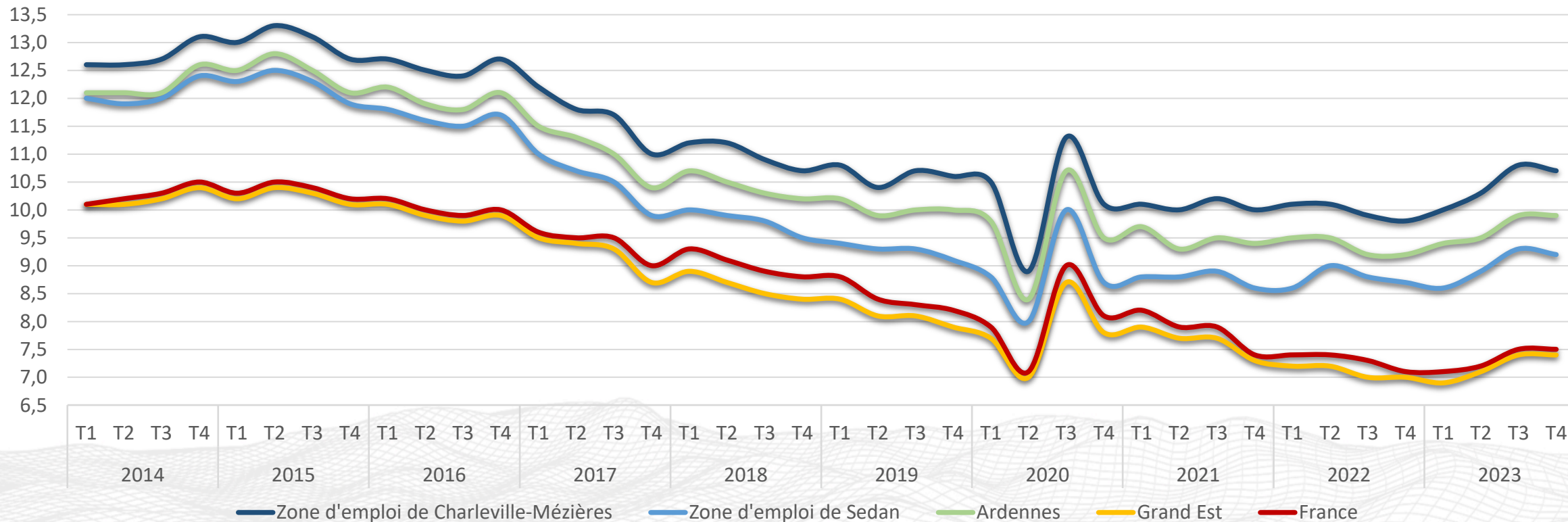






# Chômage

Evolution du taux de chômage  
(Données CVS)



Source INSEE – Traitements AUDRR



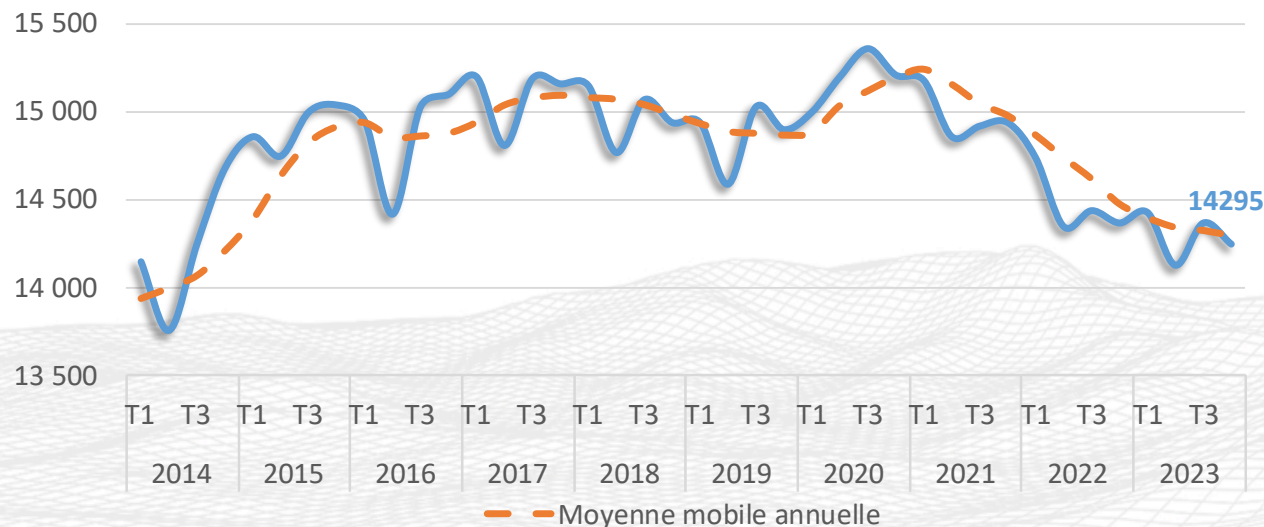
# Chômage

Le nombre de demandeurs d'emploi inscrits à Pôle Emploi en catégorie ABC\* a reculé au 4<sup>ème</sup> trimestre 2023 par rapport au même trimestre de l'année précédente : -0,8% pour la zone d'emploi de Charleville-Mézières et -2,9% pour celle de Sedan. Globalement, cela représente plus de 22 000 individus. Cependant, dans la zone d'emploi de Charleville-Mézières, cette amélioration ne concerne que les demandeurs d'emploi ayant exercé une activité réduite, la catégorie A\* s'y inscrivant en légère hausse de 1%.

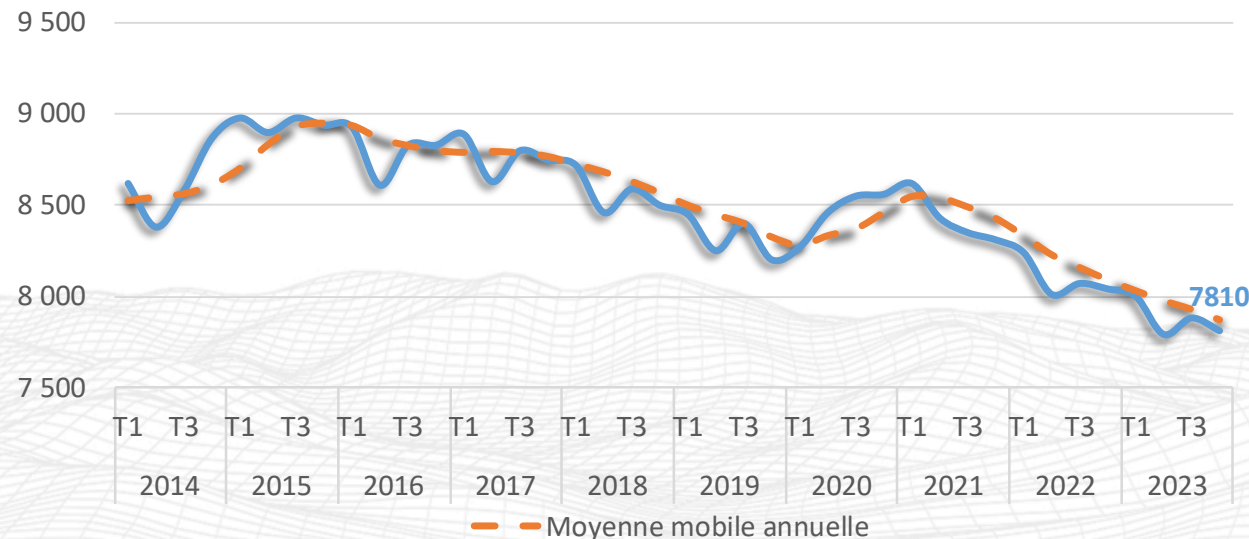
## Evolution du nombre de demandeurs d'emploi en Catégories ABC\* dans la zone d'emploi...

Données brutes

...de Charleville-Mézières



...de Sedan



\*Catégorie A : Personne sans emploi inscrite à Pôle Emploi, devant accomplir des actes positifs de recherche d'emploi

\*Catégories ABC : Personne sans emploi inscrite à Pôle Emploi ou ayant exercé une activité réduite devant accomplir des actes positifs de recherche d'emploi



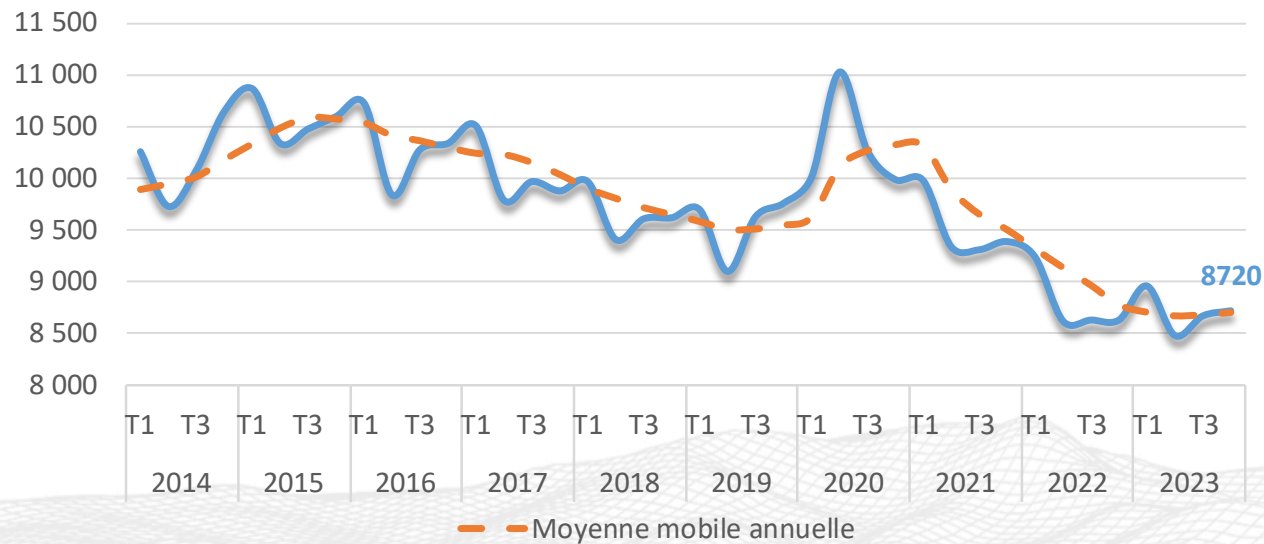


# Chômage

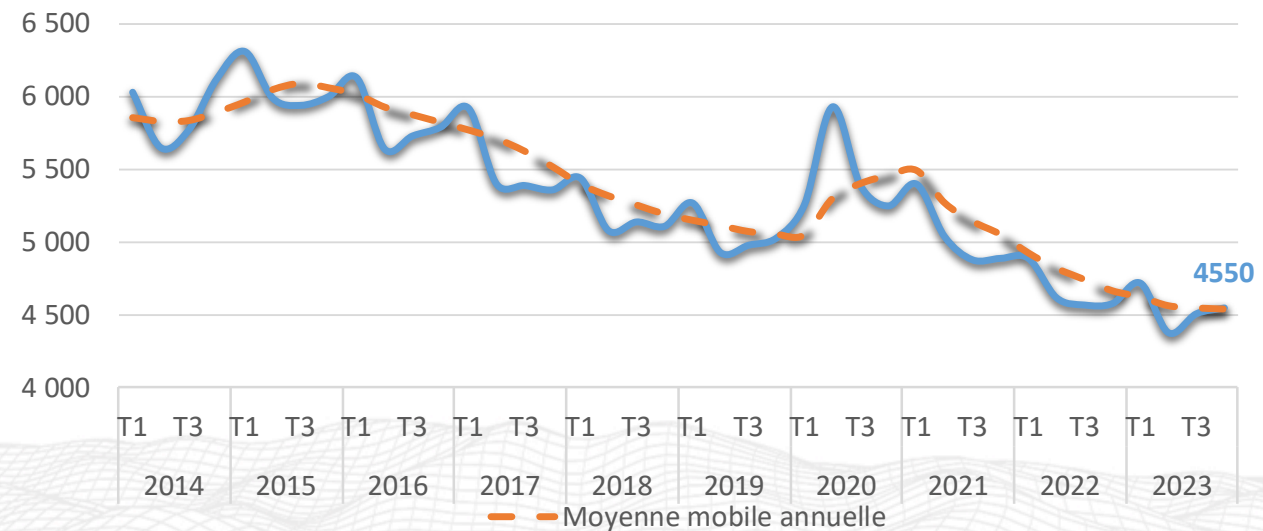
Evolution du nombre de demandeurs d'emploi en Catégories A\* dans la zone d'emploi...

Données brutes

...de Charleville-Mézières



...de Sedan



Source DARES – Traitements AUDRR

\*Catégorie A : Personne sans emploi inscrite à Pôle Emploi, devant accomplir des actes positifs de recherche d'emploi

\*Catégories ABC : Personne sans emploi inscrite à Pôle Emploi ou ayant exercé une activité réduite devant accomplir des actes positifs de recherche d'emploi

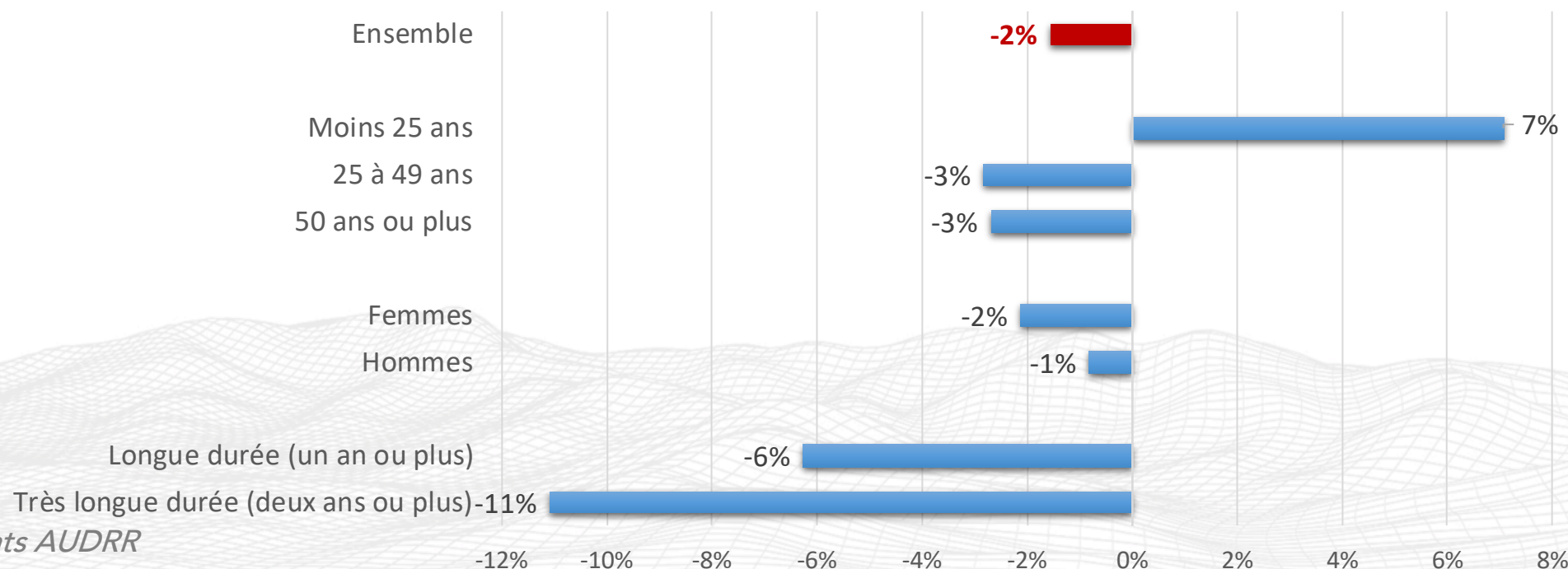


# Chômage

A un an d'intervalle, le recul du nombre de demandeurs d'emploi (catégories ABC\*) s'établit à 2% au 4ème trimestre 2023 dans les deux zones d'emploi (cumulées) de Charleville-Mézières et Sedan. Cette amélioration concerne plus particulièrement les chômeurs de longue durée (un an ou plus), et notamment ceux de très longue durée (deux ans ou plus).

## Evolution du nombre de demandeurs d'emplois dans les zones d'emploi cumulées de Charleville-Mézières et de Sedan entre le 4T2022 et le 4T2023

(Données brutes - catégories ABC\*)



Source DARES – Traitements AUDRR

\*Catégorie A : Personne sans emploi inscrite à Pôle Emploi, devant accomplir des actes positifs de recherche d'emploi

\*Catégories ABC : Personne sans emploi inscrite à Pôle Emploi ou ayant exercé une activité réduite devant accomplir des actes positifs de recherche d'emploi

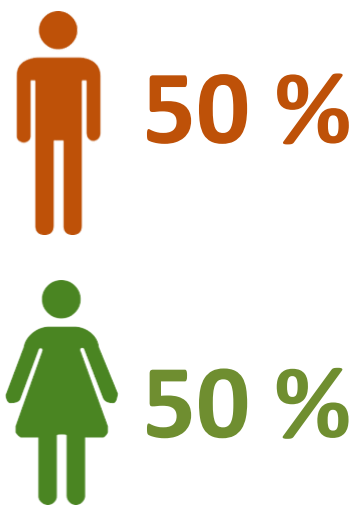
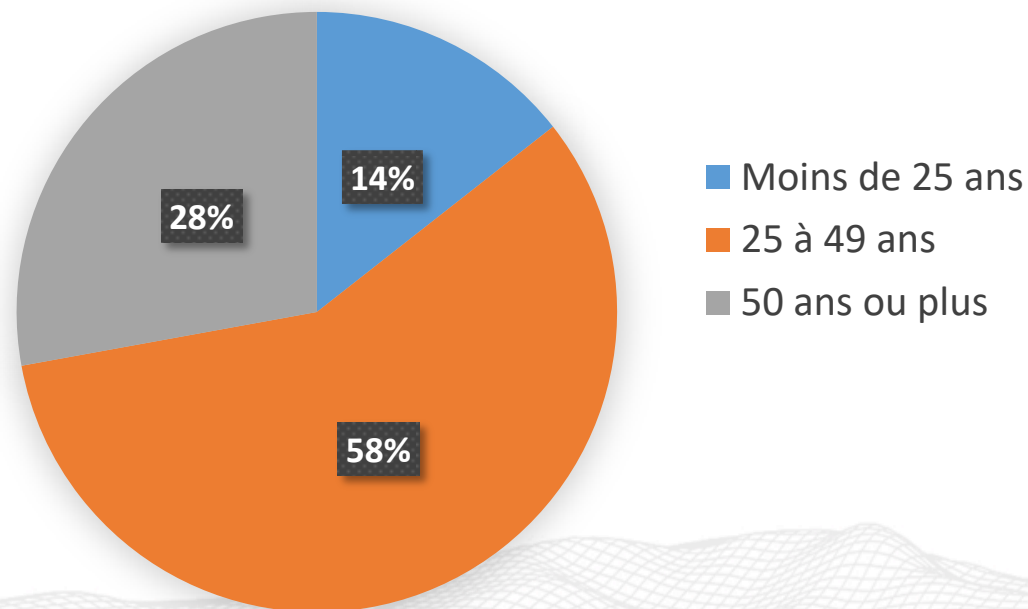




# Chômage

Repères sur les demandeurs d'emploi (catégories ABC\*) au 4ème trimestre 2023 dans les zones d'emploi cumulées de Charleville-Mézières et de Sedan

## Répartition selon la tranche d'âge



### Part des demandeurs d'emploi :

- De longue durée (un an ou plus) : 48%
- De très longue durée (deux ans ou plus) : 28%

\*Catégorie A : Personne sans emploi inscrite à Pôle Emploi, devant accomplir des actes positifs de recherche d'emploi

\*Catégories ABC : Personne sans emploi inscrite à Pôle Emploi ou ayant exercé une activité réduite devant accomplir des actes positifs de recherche d'emploi

# 02

## ENTREPRISES



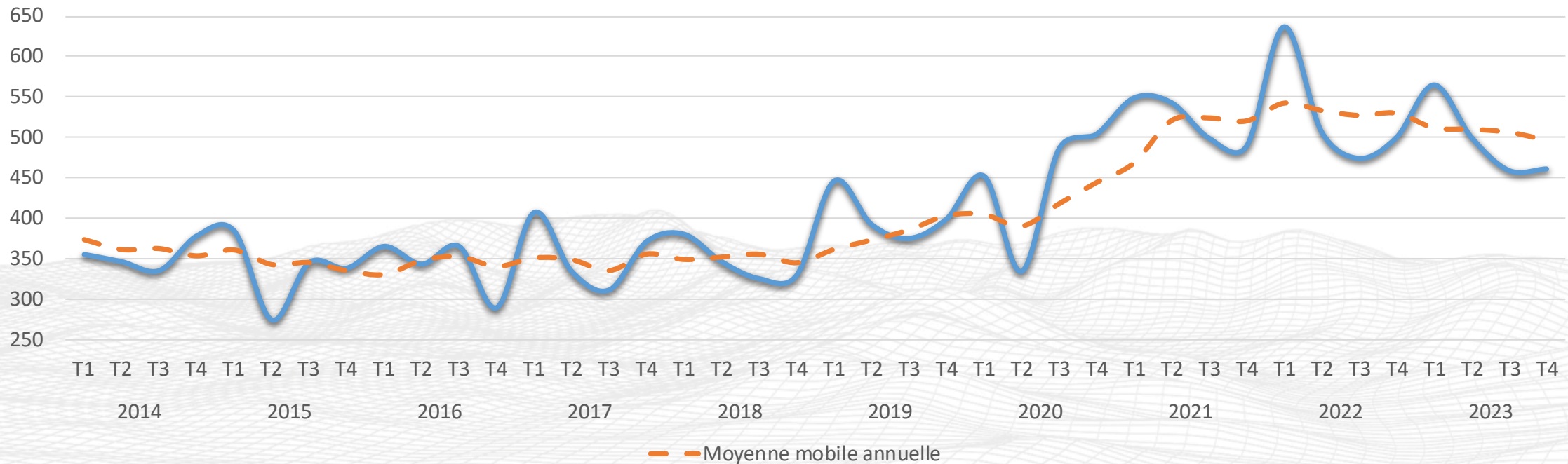


# Créations d'établissements

L'essoufflement de la création d'entreprises s'est prolongé au 4<sup>ème</sup> trimestre 2023 au sein d'Ardenne Métropole. Entre octobre et décembre, un peu plus de 460 nouveaux établissements ont lancé leur activité, soit une quarantaine de moins qu'au 4<sup>ème</sup> trimestre 2022. Le bilan de l'année 2023 s'avère ainsi mitigé : un recul de 6,3% par rapport à 2022, mais un niveau de création qui reste nettement plus élevé qu'avant la crise sanitaire. Par ailleurs, le territoire affiche toujours un taux de création dans la moyenne régionale mais en retrait de la moyenne nationale.

Evolution du nombre de créations d'établissements sur Ardenne Métropole

(Données brutes)

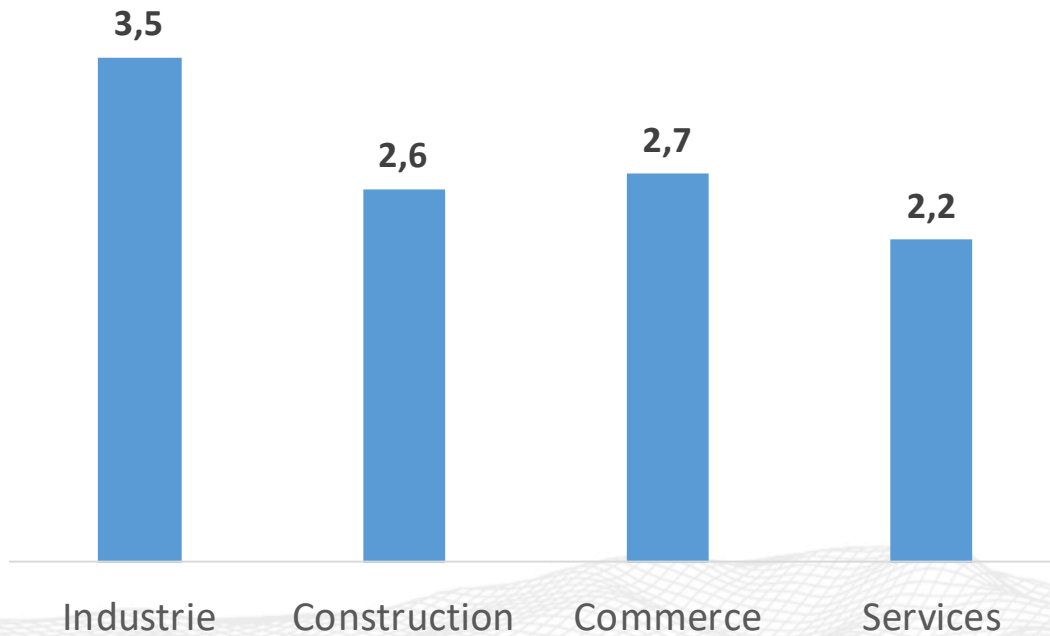


Source INSEE SIRENE – Traitements AUDRR

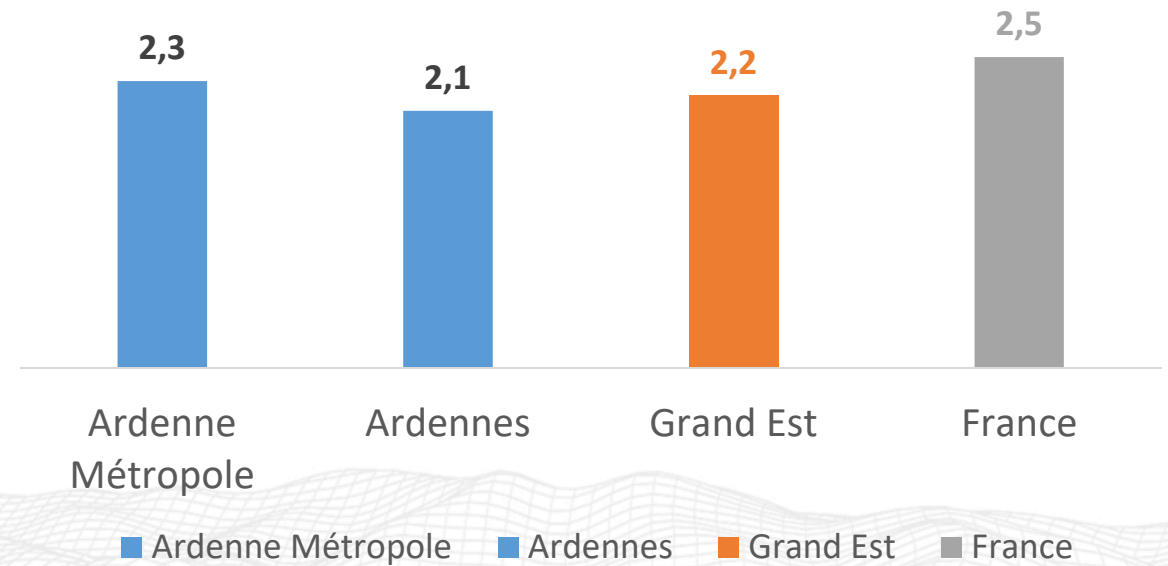


# Créations d'établissements

Taux de création\* au 4ème trimestre 2023 selon le secteur d'activité sur Ardenne Métropole (données brutes)



Taux de création\* au 4ème trimestre 2023 (données brutes)



\* Nombre de créations au 4ème trimestre 2023 pour 100 établissements actifs au 22/04/2024

Source INSEE SIRENE – Traitements AUDRR

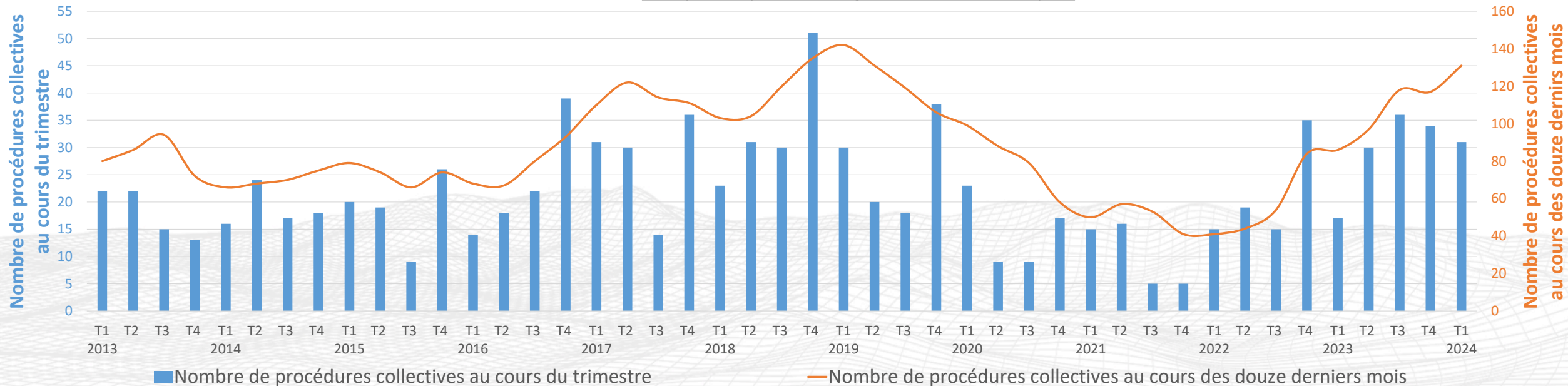


# Procédures collectives

L'accalmie observée en fin d'année 2023 ne s'est pas prolongée sur le début 2024 : la hausse des procédures collectives a repris son cours sur Ardenne Métropole au 1<sup>er</sup> trimestre. En un an, plus de 130 entreprises ayant leur siège au sein de la communauté d'agglomération ont fait l'objet d'une procédure collective, un niveau seulement atteint fin 2018 et début 2019. En outre, la part des liquidations judiciaires reste très élevée, supérieure à 80%. Il convient toutefois de rappeler que cette dégradation de la santé du tissu économique ne provient pas d'un facteur local propre à Ardenne Métropole, celle-ci concernant l'ensemble du territoire national.

## Evolution du nombre de procédures collectives sur Ardenne Métropole

(Données brutes - entreprises ayant leur siège sur Ardenne Métropole)



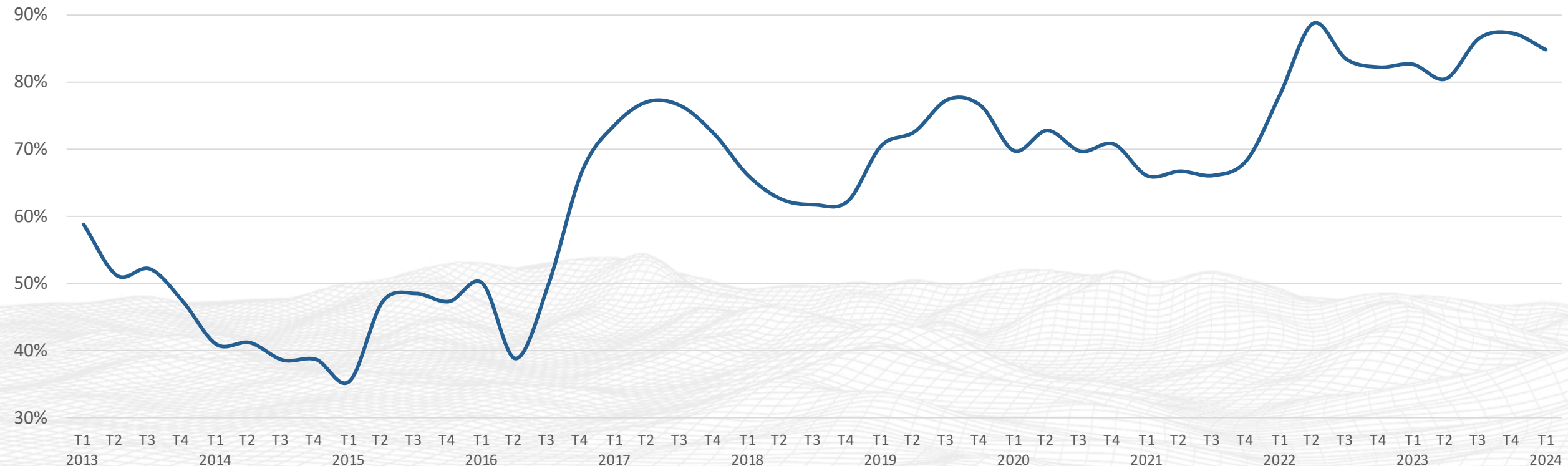
# Procédures collectives

Au 1er trimestre 2024, les liquidations judiciaires représentaient près des trois quarts des procédures collectives enregistrées au sein d'Ardenne Métropole, portant la moyenne annuelle à 85%.

La hausse du nombre de procédures collectives semble ainsi s'être accompagnée d'une fragilité accrue des entreprises locales.

## Evolution de la part des liquidations judiciaires dans les procédures collectives sur Ardenne Métropole

(Part sur les douze derniers mois - données brutes - entreprises ayant leur siège sur Ardenne Métropole)

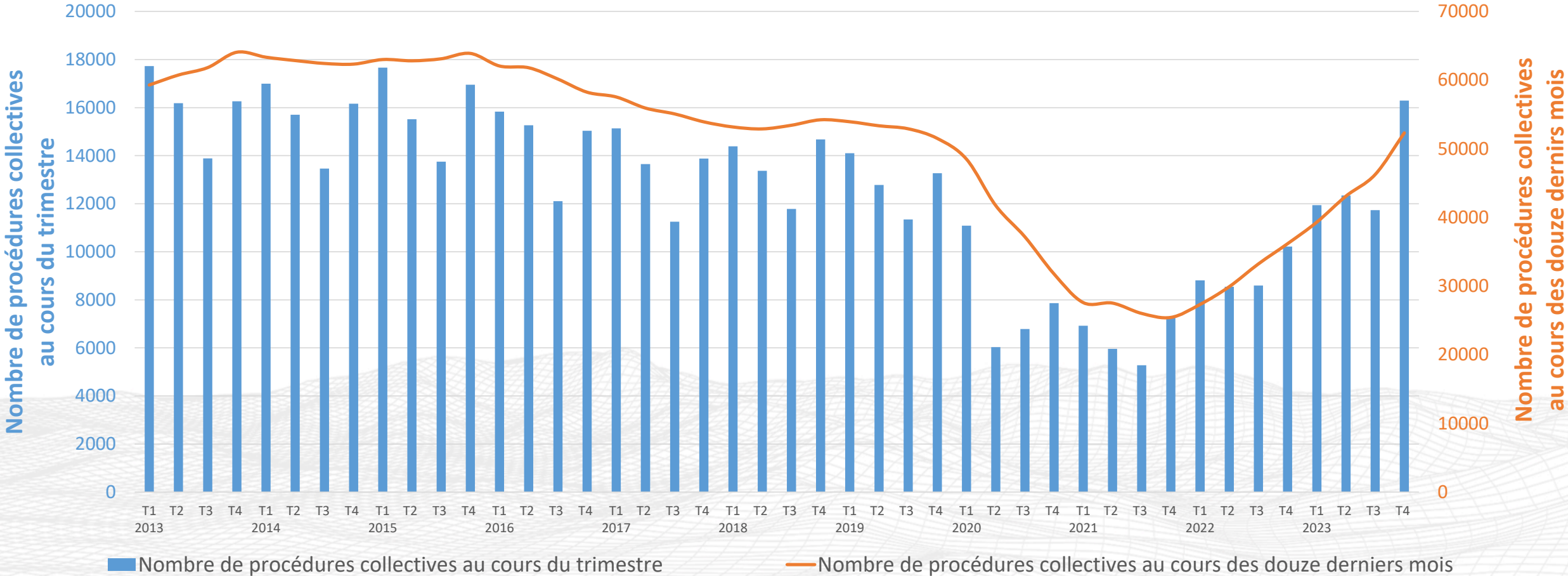




# Procédures collectives

## Evolution du nombre de procédures collectives en France

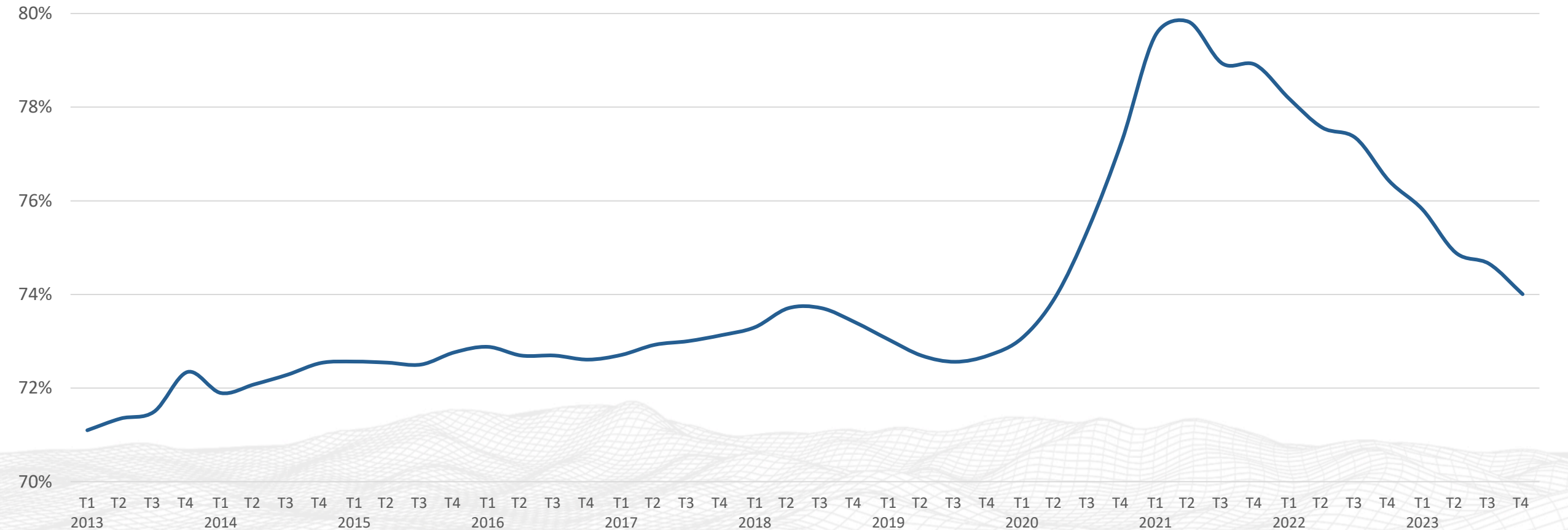
(Données brutes)



# Procédures collectives

## Evolution de la part des liquidations judiciaires dans les procédures collectives en France

(Part sur les douze derniers mois - données brutes)







# AGENCE D'URBANISME

Région  
de Reims

## DÉVELOPPEMENT & PROSPECTIVE

